

UN DÉFI DES GESTIONNAIRES DE TERRITOIRES: COMMENT COMPOSER AVEC LES DIFFÉRENTES DÉFINITIONS DES RISQUES?

PROBLÉMATIQUE:

Dans les pays en développement, les territoires sont soumis à des risques multiples. Ils présentent aussi plusieurs facteurs de vulnérabilité dans des registres très divers. Dans de tels contextes, le défi est de parvenir à une gestion des risques holistique. Qui est légitimé à faire quel choix, selon quels critères et pour satisfaire quelles motivations ?

Première hypothèse:

Les acteurs définissent leurs risques en favorisant une vulnérabilité du territoire au détriment d'autres, en établissant des priorités relatives au fonctionnement de leur territoire de référence. Ce choix est induit par le besoin et par ce qui est considéré comme essentiel pour survivre ou « mieux vivre » dans un contexte à faible développement.

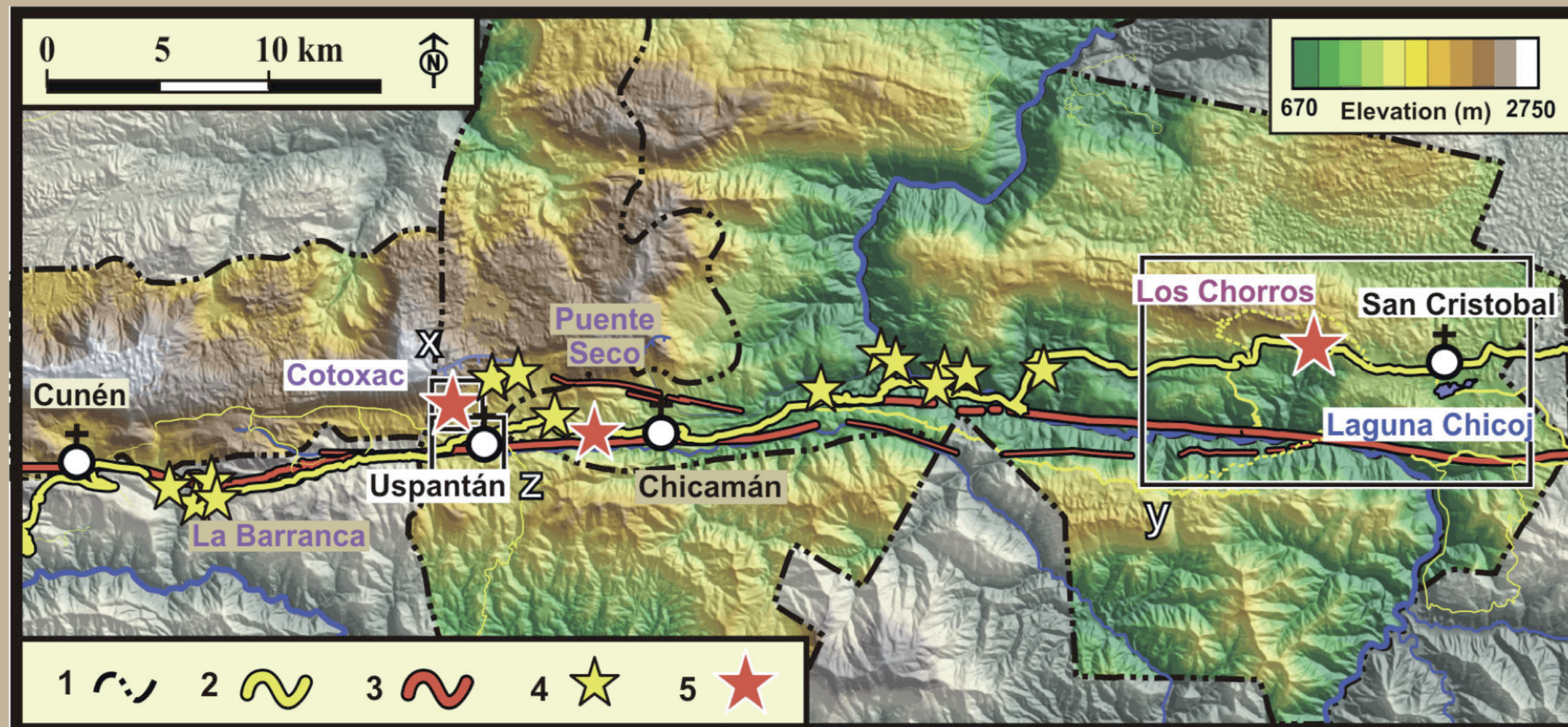
Deuxième hypothèse:

Les solutions qu'il est souhaitable de mettre en oeuvre en matière de risques dépendent des compromis effectués par les acteurs et de leur capacité à légitimer leurs vulnérabilités.

MÉTHODOLOGIE:

L'approche retenue met l'accent sur les pratiques des acteurs.

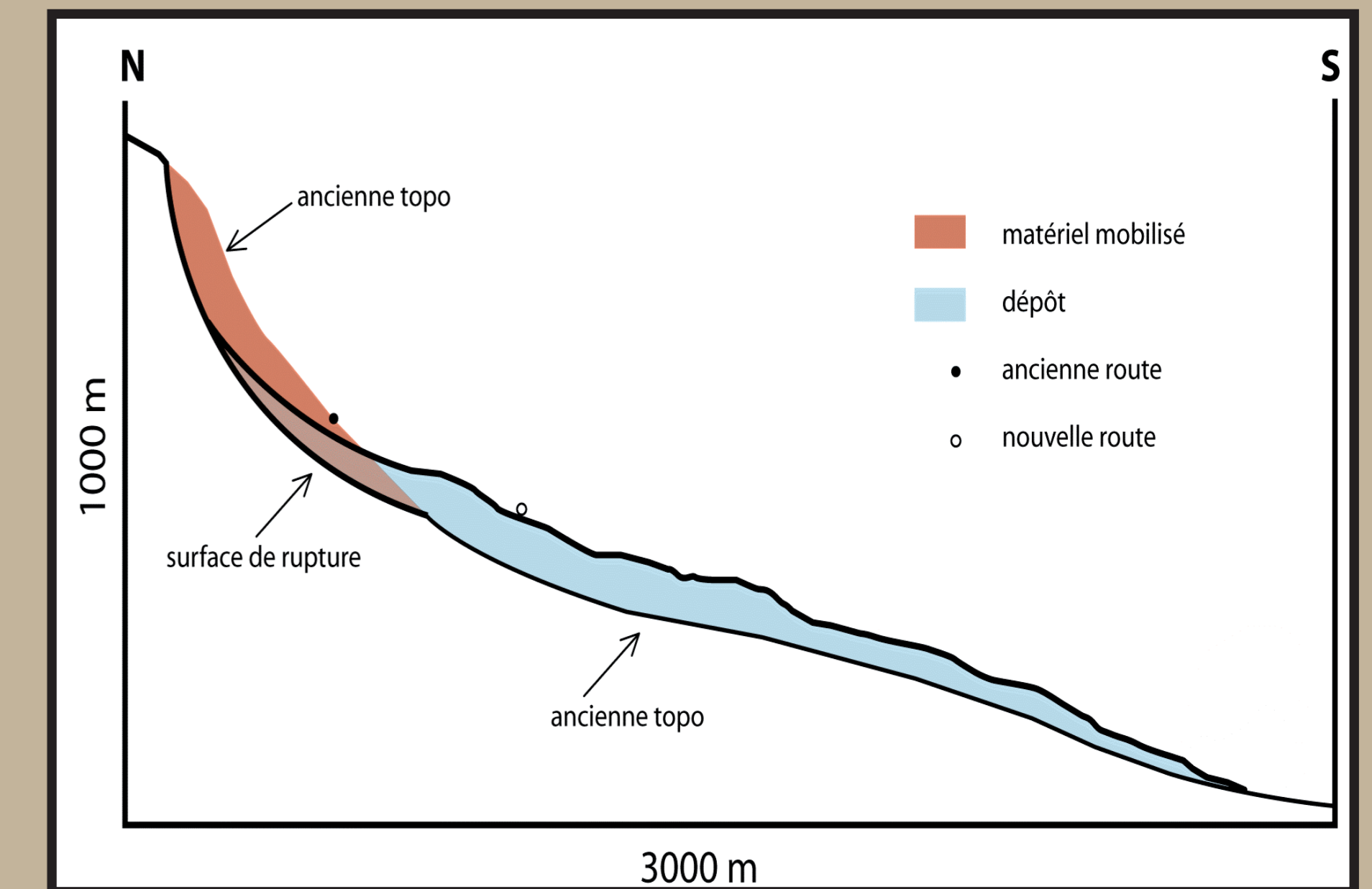
Pour répondre aux questions de recherche, l'étude de cas est privilégiée pour étudier de manière approfondie la façon dont les problèmes sont gérés et les solutions mises en oeuvre, dans un contexte réel. Il s'agit d'étudier la particularité et la complexité d'un cas singulier au travers de multiples sources de données (quantitatives et qualitatives), en y incorporant les points de vues des acteurs (Yin 1984 ; Stake 1994 ; Tellis 1997). Nous utilisons plusieurs outils méthodologiques. Des entretiens auprès des communautés affectées, nous aident à apprécier leur connaissance du territoire, leurs comportements, leur capacité de réaction et leur stratégies pour être co-partenaires de la gestion du problème.



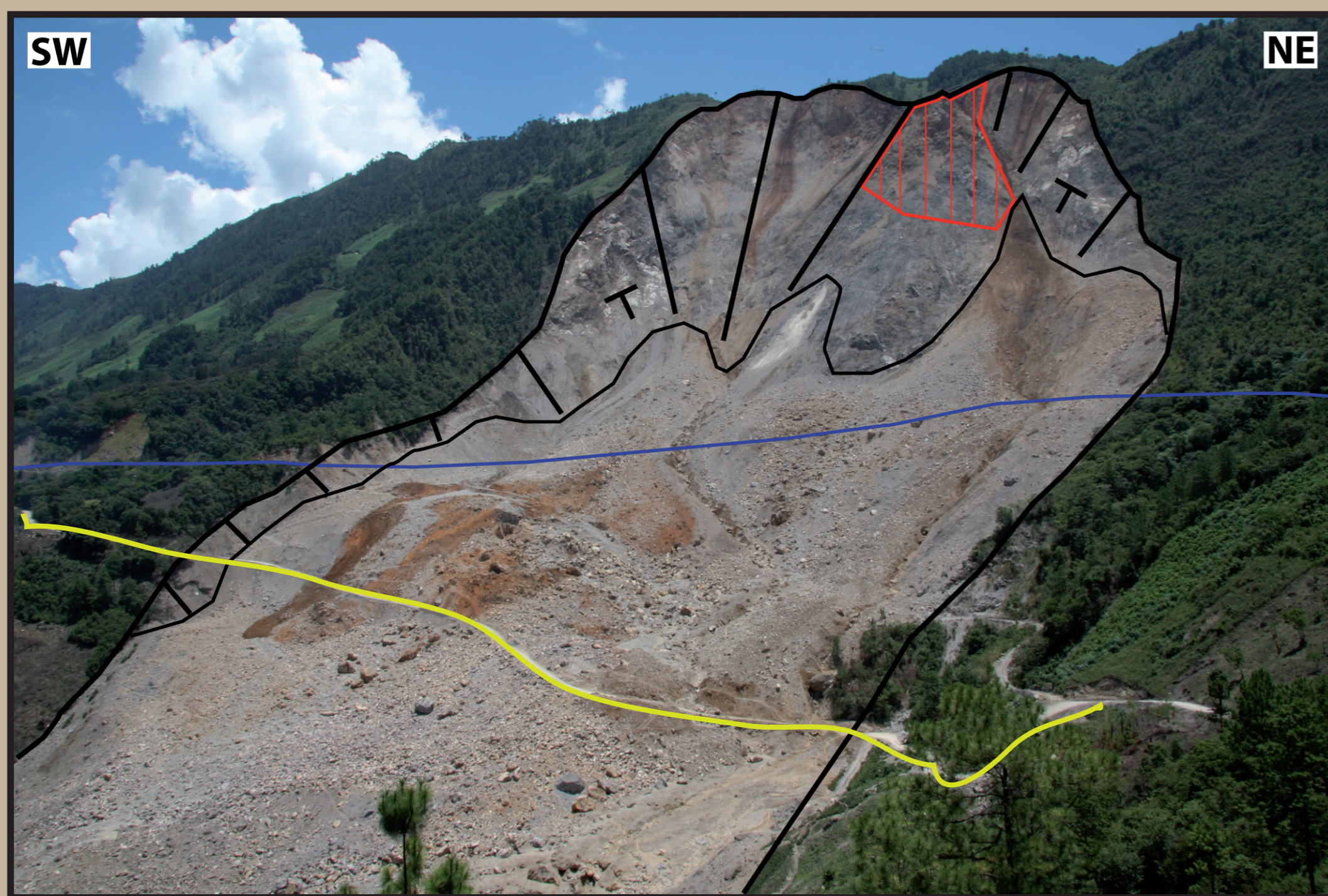
Zone d'étude. Frames : x – Cotoxac Landslide, y – Los Chorros Landslide, z – Uspantán city.

CAS D'ÉTUDE:

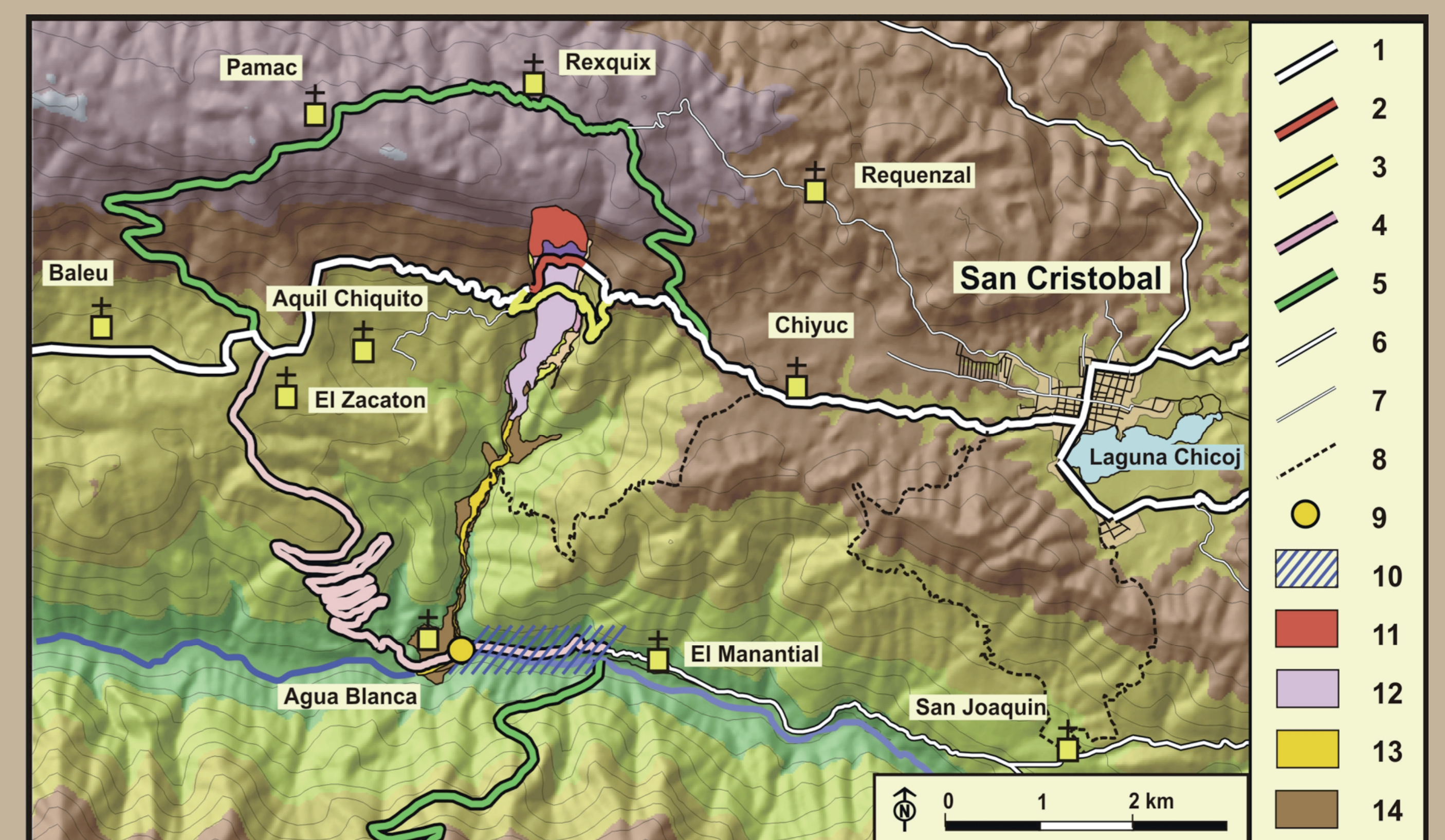
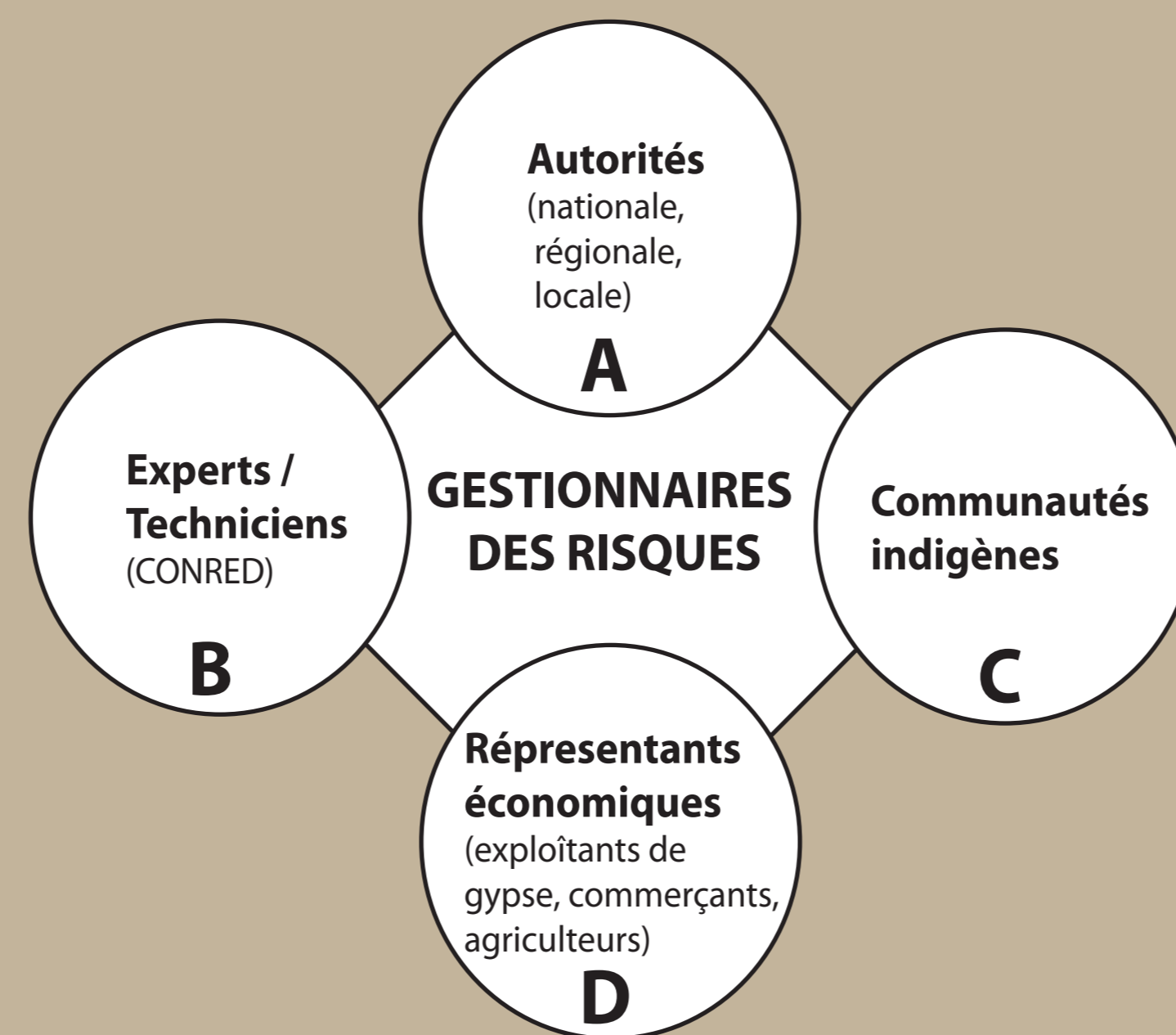
Le travail porte sur la gestion des risques naturels au Guatemala, dans des villes placées le long d'une faille active appelée Polochic. Cette faille est celle de Motagua située au sud du pays. Elle forme la frontière entre les plaques tectoniques des Caraïbes et de l'Amérique du Nord. L'intersection de failles constitue une zone très montagneuse qui a formé une série de vallées fluviales et un corridor. L'étude prend en compte précisément, la réponse locale aux glissements de terrain qui se sont produits dans le département d'Alta Verapaz, dans la municipalité de San Cristobal Verapaz. Au début 2009, l'effondrement catastrophique de 4 millions de mètres cubes de roche à Los Chorros, a tué des personnes et détruit complètement la route.



Coupe schématique de l'avalanche

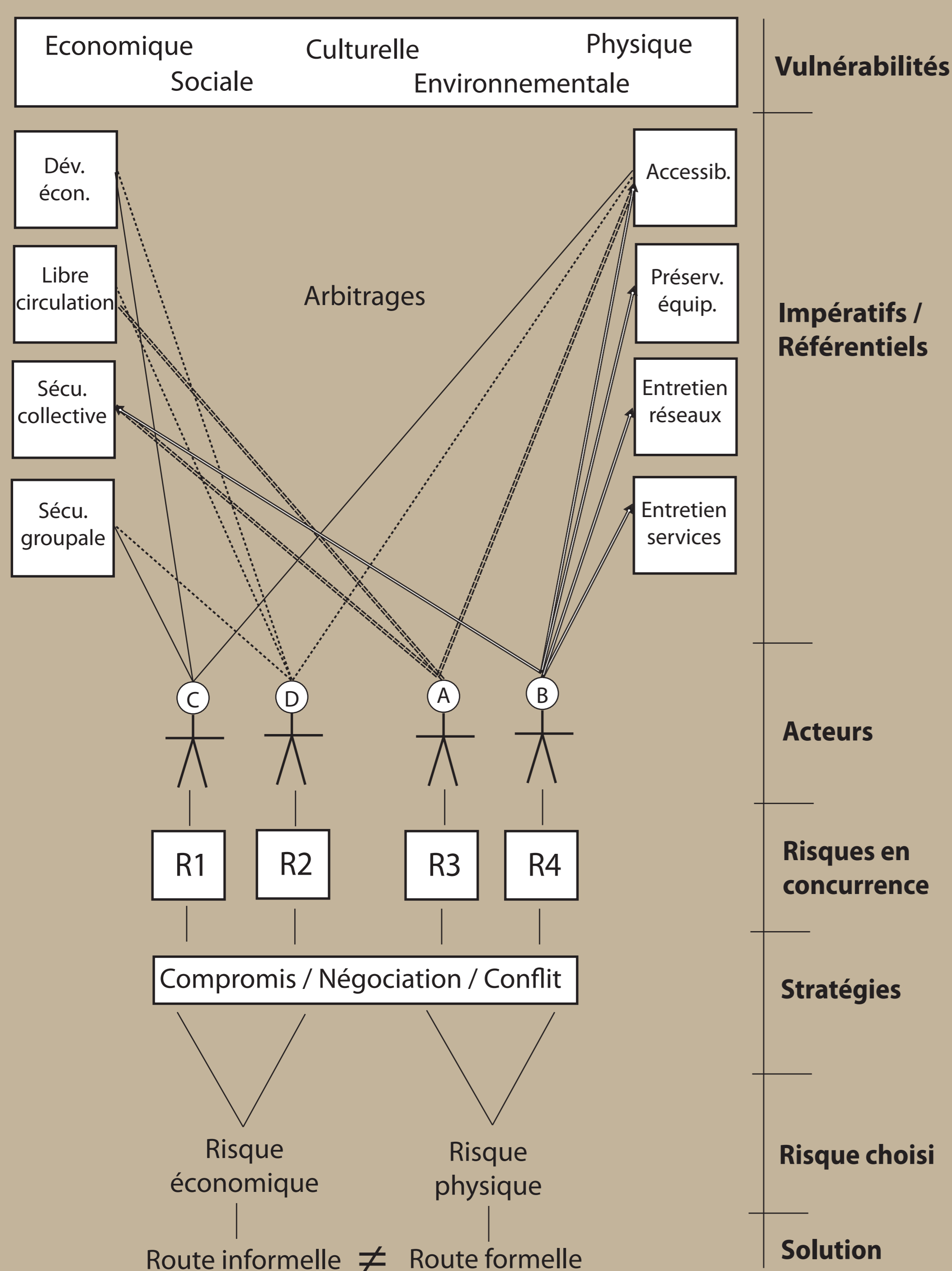


Vue de la niche de l'éboulement. Bleu: ancienne route; Jaune: nouvelle route; Rouge: zone instable



Destruction of the main road by the 4th January 2009 Los Chorros landslide and alternative roads realized or proposed. 1- Main road (7W), 2- destroyed segment, 3-alternative dirt road funded by the communities, 4- alternative dirt road funded by experts, 5-other proposed alternative, 6-secondary road, 7-road access to communities, 8-private dirt roads (large farms), 9-road destroyed by mudflows, 10. Road flooded by damming of the main river, 11-rockslide scar, 12-rockslide deposit, 13-mudflows, 14-deposits of 2 older rockslide events of same magnitude.

Territoire à multirisques et à multivulnérabilités



RÉSULTATS ET CONCLUSIONS:

Certains attributs et certaines caractéristiques définissant le risque vont être avancés chez certains acteurs au détriment d'autres. Les acteurs vont considérer certains aspects du risque et pour cette raison la définition du risque peut évoluer dans le temps. Le risque n'est pas uniforme, le risque persiste, se transforme et diffuse, change ou perdure car il dépend des implications sur le territoire et de sa définition que les acteurs en proposent.

Pour revenir à la question initiale, cet exemple montre que dans les pays en développement, les acteurs sont dans l'obligation de traiter seulement une partie des risques.

Dans ces contextes le défi des gestionnaires des risques naturels est de passer d'une gestion de risque stricto sensu à une gestion plus large, en prenant en considération ce qui est important pour la société et pour le fonctionnement des systèmes. Gérer un territoire, dans ce sens, signifie tenir compte des acteurs, de leurs relations, des ressources disponibles et des limites, de l'affectation et des fonctionnalités qui lui sont attribuées.

Dans un contexte où le territoire est produit par les secteurs formel et informel, le secteur public qui voudrait faire des politiques territoriales, devrait faire dialoguer les divers acteurs et évaluer l'ensemble des vulnérabilités afin de pouvoir fixer les mesures les plus adaptées.



BIBLIOGRAPHIE:

- D'ERCOLE, R. & PIGEON, P. (2009). La vulnérabilité territoriale : une nouvelle approche des risques au milieu urbain. Cybergeog. Dossiers, Vulnérabilités urbaines au sud, document 447, mis en ligne le 31 mars 2009 à l'adresse <http://cybergeog.revues.org/index22151.html>
- GILBERT, C. (2009). La vulnérabilité une notion vulnérable ? Risques et environnement : recherches inter-disciplinaires sur la vulnérabilité des sociétés. Edité par S. e. P. Becerra, A. Paris, L'Harmattan: pp.23-40.
- GUILL, P., FREI, R. & PALESTINI, S. (2009). El enfoque de las prácticas: un aporte a la teoría del desarrollo. Polis, Revista de la Universidad Bolivariana. Santiago de Chile, Universidad Bolivariana. Vol. 8, N° 23: pp.63-94.
- RIAU, J., BARBIER, R. & BARRETEU, O. (2009). Construire et argumenter des enjeux de vulnérabilité en comité sécheresse. Risques et environnement : recherches inter-disciplinaires sur la vulnérabilité des sociétés. Edité par S. e. P. Becerra, A. Paris, L'Harmattan : 75-87.
- STAKE, R. E. (1994). Case Studies. Handbook of qualitative research. Thousand Oaks, Sage Publications.
- TELLIS, W. (1997). Application of a case study methodology. The Qualitative Report, Vol. 3, Number 3 [On-line], à l'adresse <http://www.nova.edu/ssss/QR/QR3-3/tellis2.html>. Consulté le 25 février 2009.
- YIN, R.K. (1984). Case Study Research. Design and Methods. Beverly Hills, Sage Publications.