



Swiss Programme for Research  
on Global Issues for Development



Schweizerische Eidgenossenschaft  
Confédération suisse  
Confederazione Svizzera  
Confederaziun svizra

Swiss Agency for Development  
and Cooperation SDC



SWISS NATIONAL SCIENCE FOUNDATION

## PROJET R4D

*Adapter et renforcer l'orientation scolaire et professionnelle pour promouvoir le travail décent  
dans deux pays d'Afrique de l'Ouest : le Burkina Faso et le Togo*

## RAPPORT BURKINA FASO

### DESCRIPTION DES CENTRES D'ENSEIGNEMENT ET DE FORMATION TECHNIQUES ET PROFESSIONNELS AU BURKINA FASO

**Abdoulaye Ouédraogo, Hugue Naré, & Barkissa Rouamba**

AVRIL 2020

## Note aux lecteurs

Ce rapport est rédigé dans le cadre du projet r4d « Adapting and strengthening educational guidance and career counseling to promote decent work in two West-African countries : Burkina Faso and Togo » [Adapter et renforcer l'orientation scolaire et professionnelle pour promouvoir le travail décent dans deux pays d'Afrique de l'Ouest : le Burkina Faso et le Togo]. Le projet s'inscrit dans le *Programme suisse pour la recherche*, dédié aux enjeux mondiaux de développement (*Swiss Programme for Research on Global Issues for Development - r4d*) financé par la Direction du développement et de la coopération (DDC) et le Fonds national suisse (FNS) - subvention n° IZ08Z0\_177295.

Citer le présent rapport comme suit :

Ouédraogo, A., Naré, H., & Rouamba, B. (2020). *Description des centres d'enseignement et de formation techniques et professionnels au Burkina Faso*. Rapport produit dans le cadre du projet r4d « Adapter et renforcer l'orientation scolaire et professionnelle pour promouvoir le travail décent dans deux pays d'Afrique de l'Ouest : le Burkina Faso et le Togo ». Université Joseph Ki-Zerbo, Ouagadougou, Burkina Faso.

## RESUME

C'est en 1967 que le gouvernement du Burkina Faso a réformé son système éducatif pour promouvoir la formation professionnelle agricole. Cette réforme appelée « ruralisation » de l'école burkinabè visait à intégrer le travail agricole dans l'enseignement et la formation, dont la mise en œuvre consistait à scolariser un nombre important de jeunes ruraux de moins de vingt ans dans des Centres d'Education Ruraux (CER). Abandonnée après trois années d'expérimentation, cette réforme n'a pas apporté toutes ses promesses, et l'économie burkinabè est demeurée très fortement dominée par un secteur primaire agricole rural, dont la production est très insuffisante pour couvrir les besoins des populations. Le secteur primaire agricole est toujours caractérisé par une production agricole familiale de subsistance. L'entrepreneuriat agricole rural est quasi inexistant malgré la forte prédominance du travail agricole rural (INSD, 2018 ; Ouédraogo, 2018).

L'entrée de la population burkinabè sur le marché du travail est très précoce en milieu rural (80%) pour les individus âgés de 15 à 24 ans et pour le milieu urbain le taux d'activité est de 44%. Le revenu des jeunes burkinabè est tiré à plus de 80% du travail agricole rural. La croissance économique moyenne du Burkina est estimée à 5%, et le système productif est marqué par une prédominance du secteur tertiaire qui est supérieure à 45%. L'importance du secteur primaire varie entre 28 et 31% et celle du secteur secondaire représente 14% à 24%. En outre, 95% des actifs occupés exercent une activité principale dans le secteur informel, avec une forte proportion en milieu rural (99,2%) à cause des activités agricoles (INSD, 2016).

Selon la politique nationale de l'enseignement et de la formation techniques et professionnels, la formation professionnelle se rapporte à toutes les voies professionnelles conduisant à l'acquisition d'une première qualification conduisant à un emploi permettant d'améliorer ou de maintenir de la qualification. (PN/EFTP, 2008). Quel est l'offre en formation professionnelle au Burkina Faso ? Quelle est sa situation actuelle ?

Sur la base de sources provenant d'une revue de la littérature, ce rapport propose dans un premier temps une brève description de la formation technique et professionnelle au Burkina Faso, en précisant son cadre juridique et conceptuel, son organisation, sa structuration et ses contenus. Dans un second moment, le rapport examine la situation actuelle des infrastructures, en précisant les ratios formateurs/apprenants et salles de cours/apprenants dans les centre de formation technique et professionnelle.

**Mot clés :** Enseignement technique, formation professionnelle, cadre juridique et conceptuel, structuration, organisation et contenu des formations, sortants, Burkina Faso.

## **SOMMAIRE**

INTRODUCTION .....	7
I. LES CENTRES ET STRUCTURES DE L'ENSEIGNEMENT ET DE LA FORMATION TECHNIQUES ET PROFESSIONNELS (EFTP).....	8
II. L'ORGANISATION DE L'ENSEIGNEMENT ET DE LA FORMATION TECHNIQUES ET PROFESSIONNELS, LE FINANCEMENT ET L'APPUI A L'ENTREPRENARIAT .....	19
III. LA SITUATION ACTUELLE DES INFRASTRUCTURES DU PERSONNEL ET DES SORTANTS .....	26
CONCLUSION.....	30
BIBLIOGRAPHIE.....	31

## **SIGLES ET ABREVIATIONS**

**Alp** : Alphabétisé

**ANPE** : Agence Nationale Pour l'Emploi

**ASP** : Agro-Sylvo-Pastoral

**BTP** : Bâtiments et Travaux Publics

**CFP** : Centre de Formation Professionnelle

**Eff** : Effectif

**FAARF** : Fonds d'Appui aux Activités Rémunératrices des Femmes

**FAFPA** : Fonds d'Appui à la Formation Professionnelle et de l'Apprentissage

**FAIJ** : Fonds d'Appui aux Initiatives de Jeunes

**FAPE** : Fonds d'appui à la Promotion de l'Emploi

**FASI** : Fonds d'Appui au Secteur Informel

**FFM** : Frais de Formation Moyen

**FONA-DR** : Fond National d'appui aux travailleurs déflatés et Retraités

**INSD** : Institut National de la Statistique et de la Démographie

**MAAH** : Ministère de l'Agriculture et des Aménagements Hydrauliques

**MCAT** : Ministère de la Culture, des Arts et du Tourisme

**MCIA** : Ministère du Commerce, de l'Industrie et de l'Artisanat

**MENA** : Ministère de l'Education Nationale et de l'Alphabétisation

**MESRSI** : Ministère de l'Enseignement Supérieur, de la Recherche Scientifique et de l'Innovation

**MFPTPS** : Ministère de la Fonction Publique, du Travail et de la Protection Sociale

**MFSNF** : Ministère de la Femme, de la Solidarité Nationale et de la Famille

**MJFIP** : Ministère de la Jeunesse, de la Formation et de l'Insertion Professionnelles

**MJFPE** : Ministère de la Jeunesse, de la Formation Professionnelle et de l'Emploi

**MJPEJ** : Ministère de la Jeunesse et de la promotion de l'entrepreneuriat des jeunes

**MR** : Mode de recrutement

**MRAH** : Ministère des Ressources Animales et Halieutiques

**MS** : Ministère de la Santé

**MSL** : Ministère des Sports et des Loisirs

**NR** : Niveau requis

**PN/EFTP** : Politique Nationale de l'Enseignement et de la Formation Techniques et Professionnels

**PP** : Post Primaire

**Pr** : Primaire

**PSCE** : Programme Spécial de Création d'Emploi

**Secd** : Secondaire

**Sn** : Sans niveau

## LISTE DE TABLEAUX

Tableau 1 : Répartition en pourcentage des effectifs du secondaire par type d'enseignement en Afrique subsaharienne .....	8
Tableau 2 : Missions des départements ministériels en matière d'EFTP .....	10
Tableau 3 : Répartition des Centres de Formation Professionnelle (CFT) selon le statut .....	11
Tableau 4 : Répartition des apprenants par région et par sexe.....	12
Tableau 5 : Répartition des apprenants des CFP selon le statut et la filière .....	13
Tableau 6 : Répartition des offres de formation par région .....	14
Tableau 7 : Conditions d'accès aux CFP selon le niveau requis, le mode de recrutement et les frais de formation moyen dans les 13 régions .....	16
Tableau 8 : Evolution des effectifs des apprenants en formation initiale par filière et par sexe.....	18
Tableau 9 : Répartition des apprenants selon le handicap .....	19
Tableau 10 : Evolution du nombre de demandeurs d'emplois inscrits à l'ANPE formés en technique de recherche d'emploi par région .....	20
Tableau 11 : Evolution du nombre de demandeurs d'emploi inscrits à l'ANPE formés en entrepreneuriat par région.....	20
Tableau 12 : Evolution du nombre de bénéficiaires de stages d'initiation à la vie professionnelle par région dans le cadre du Programme spécial de création d'emplois.....	21
Tableau 13: Evolution du nombre de jeunes ruraux en entrepreneuriat rural du PSCE selon la région .....	22
Tableau 14 : Evolution du nombre de bénéficiaires du FAFPA par type de formation .....	22
Tableau 15 : Evolution du financement des formations du FAFPA par type de formation en milliers de FCFA .....	23
Tableau 16 : Evolution des projets financés par type de fonds en millions de CFA.....	24
Tableau 17 : Programmes et projets en cours (2017-2018) contribuant à une offre de formation améliorée.....	25
Tableau 18 : Situation des infrastructures des centres de formation professionnelle.....	26
Tableau 19 : Répartition de l'effectif du personnel par région.....	27

## LISTE DE GRAPHIQUES

Graphique 1: Répartition des CFP par région .....	11
Graphique 2: Les offres de formation par secteur d'activités professionnelles .....	13
Graphique 3 : Evolution du nombre des apprenants par filière selon le sexe 2016-2017.....	18
Graphique 4: Evolution des bénéficiaires du FAFPA par an et selon le sexe.....	23
Graphique 5: Évolution du financement des projets par les Fonds Nationaux de 2005 à 2015 (en million de Francs CFA) .....	24
Graphique 6 : Ratio apprenants/formateurs par région .....	28
Graphique 7 : Ratio apprenants/salle de cours/ateliers .....	28
Graphique 8 : Répartition en pourcentage des sortants en formation résidentielle selon la filière .....	29
Graphique 9 : Répartition en pourcentage des sortants selon le secteur d'activité .....	29
Graphique 10 : Répartition en pourcentage des sortants par région en 2018.....	29

## LISTE DE CARTE

Carte 1: Répartition spatiale des centres de formation professionnelle (CFP) et du nombre des apprenants.....	12
---	----

## INTRODUCTION

C'est dans les années 1967 qu'une première réforme est menée au Burkina Faso pour promouvoir et renforcer une économie basée sur le secteur primaire rural agricole. L'objectif de cette réforme était de prendre en compte l'agriculture dans l'enseignement et la formation. Mise en œuvre durant trois années, cette réforme qui voulait scolariser dans des Centres d'Education Ruraux (CER), un nombre important de jeunes ruraux de moins de vingt ans, en donnant la priorité au travail manuel et agricole, a été abandonnée au bout de trois années d'expérimentation. (Kaboré et al, 2001; Kobiané, 2006 ; Ouédraogo, 2017).

Depuis les années 1994, la croissance économique moyenne du Burkina est estimée à 5%, et le système productif est marqué par une prédominance du secteur tertiaire qui est supérieure à 45%. L'importance du secteur primaire varie entre 28 et 31% et celle du secteur secondaire représente 14% à 24%. En outre, 95% des actifs occupés exercent une activité principale dans le secteur informel, avec une forte proportion en milieu rural (99,2%) à cause des activités agricoles. La majorité de la population est occupée dans le secteur primaire avec les métiers de l'élevage (bétail, viande et lait) et de l'agriculture comme la culture des céréales, des oléagineux, des fruits et légumes, des tubercules (INSD, 2016).

Les travailleurs exerçant dans le secteur formel (administration publique, entreprises privées formelles, ONG) représentent moins de 5% des individus actifs. Comparativement aux hommes, la part des femmes travaillant dans le secteur formel de l'administration publique est faible (32,5%) et dans les entreprises privées formelles et ONG, le taux est de 24,1%. La majorité des actifs travaillant dans le secteur informel sont sans niveau d'instruction (88,5%). La proportion des employeurs qui sont sans niveau d'instruction représente 77,2% et ceux ayant un niveau supérieur ne représentent que 3,3% des patrons (INSD, 2016).

Par ailleurs l'entrée de la population burkinabè sur le marché du travail est très précoce. En considérant les personnes âgées de 15 à 24 ans du milieu rural, le taux d'activité au sens du BIT représente 80%, dépassant le taux d'activité du milieu urbain estimé à 44%. Enfin, l'écart entre les hommes et les femmes est moins important selon le milieu de résidence, mais cet écart augmente selon l'évolution de l'âge pour se rétrécir à partir de 55 ans en milieu urbain (INSD, 2016).

Malgré ce contexte d'économie rurale agricole caractérisée par l'importance du secteur informel, l'entreprenariat rural agricole est souvent inexistant ou très faiblement développé au Burkina Faso, n'offrant pas de bonnes perspectives de diversification, de valorisation et de commercialisation des produits nationaux. Cette prédominance du secteur agricole de subsistance cache une faible production industrielle et une activité tertiaire dominée par le secteur informel non structuré (INSD, 2016).

Nous nous demandons quel type de formation professionnelle existe au Burkina Faso ? Quels sont les contenus et les coûts de cette offre de formation professionnelle ? Quelle est la situation actuelle de cette offre de formation professionnelle ? Et quelle est la situation des sortants ?

Le présent rapport propose d'abord une brève description de la formation technique et professionnelle au Burkina Faso, en précisant son cadre juridique et conceptuel, son organisation, sa structuration et ses contenus. Ensuite, nous aborderons la situation actuelle des infrastructures, des formateurs, des apprenants et des sortants venant des établissements et structures de l'enseignement et de la formation techniques et professionnels.

## I. LES CENTRES ET STRUCTURES DE L'ENSEIGNEMENT ET DE LA FORMATION TECHNIQUES ET PROFESSIONNELS (EFTP)

### 1.1. Le contexte de la formation technique et professionnelle en Afrique subsaharienne

Depuis le milieu des années quatre-vingt-dix, les missions dévolues à la formation technique et professionnelle en Afrique subsaharienne étaient principalement de deux ordres : satisfaire les besoins éducatifs fondamentaux des populations et promouvoir une formation technique et professionnelle initiale et continuée favorisant une meilleure insertion dans la vie active et conduisant vers une adaptation aux changements du monde du travail. Le Projet international pour l'enseignement technique et professionnel (UNEVOC) dénombre quatre principaux objectifs assignés à la formation technique et professionnelle dans la plupart des pays d'Afrique subsaharienne (UNEVOC, 1999, p22) :

- Former une main d'œuvre qualifiée, ouvriers et employés qualifiés, techniciens, ingénieurs pour les besoins de l'économie nationale ;
- Former les jeunes au changement en renforçant leur culture scientifique et technologique en vue d'une meilleure compréhension et adaptation aux mutations sociales et technologiques ;
- Encourager l'égalité d'accès et la participation des filles et des femmes à l'enseignement technique et professionnel, ainsi que des groupes défavorisés ;
- Faciliter la transition entre l'école et le monde du travail, ainsi que l'insertion professionnelle des jeunes.

D'une manière générale, la situation de la formation technique et professionnelle en Afrique subsaharienne ne représente qu'environ 10 % des effectifs de l'enseignement secondaire. Selon l'UNEVCO (1999), l'offre de la formation technique et professionnelle est insuffisante pour plusieurs raisons dont les principales sont les suivantes :

- L'insuffisance des structures d'accueil ;
- La sous-utilisation des équipements existants ;
- La mauvaise répartition des formateurs ;
- L'offre axée sur les activités du secteur moderne ;
- L'offre de formation ne prend pas suffisamment en compte le secteur informel urbain et rural qui fournit environ 90 % des emplois disponibles.

Tableau 1: Répartition en pourcentage des effectifs du secondaire par type d'enseignement en Afrique subsaharienne

Année	Total	Général	Normal	Technique
1980	100	87,4 %	6,4 %	6,2 %
1985	100	87,3 %	5,9 %	6,8 %
1990	100	87,6 %	4,2 %	8,2 %
1991	100	87,5 %	4,2 %	8,3 %

Source : BREDASTAT 1999 cité par UNEVOC (1999)



## **1.2. Le cadre juridique et conceptuel de l'enseignement et de la formation techniques et professionnels (EFTP) au Burkina Faso**

### **1.2.1. Cadre juridique**

Le Burkina Faso dispose de plusieurs structures et centres d'enseignement et de formation techniques et professionnels offrant des formations de renforcement des compétences professionnelles aux adolescents et aux adultes pour une meilleure insertion professionnelle sur le marché de l'emploi.

La loi n°013-2007/AN du 30 juillet 2007 portant loi d'orientation de l'éducation au Burkina Faso vise à mettre en place un système éducatif « plus adapté, plus cohérent et plus fonctionnel, accessible à toutes les couches de la société burkinabé, tout en formant l'apprenant à devenir un homme et un citoyen capable de se prendre en charge et de contribuer au développement socioéconomique et culturel de son pays. A ce titre, la formation professionnelle, de par son caractère multidimensionnel et transversal, constitue un levier dans la mise en œuvre de la réforme » (Burkina Faso, 2008, p. 3).

Par son caractère multidimensionnel et transversal, l'enseignement et la formation technique et professionnelle peuvent contribuer efficacement à l'employabilité des jeunes et lutter contre la pauvreté. La Politique Nationale de l'enseignement et de la formation techniques et professionnels (PN/EFTP) mise en place dans les années 2008 veut atteindre les cinq suivants :

- Mettre l'accent sur la formation des travailleurs (ouvriers et employés) des entreprises ;
- Engager des opérations d'alphabétisation fonctionnelle ciblées sur les patrons des petites et moyennes entreprises (PME), les maîtres artisans, les responsables des organisations professionnelles agricoles (OPA) et les associations des artisans ;
- Développer la formation technique spécialisée (exemple, dans le domaine de l'agroalimentaire) ;
- Assurer la formation des chefs d'entreprises (PME), des maîtres artisans, en matière de gestion, d'organisation, de calculs des coûts, de préparation de devis, de projets et de connaissance du marché extérieur ;
- Créer un fonds d'appui à la formation professionnelle des entrepreneurs.

### **1.2.2. Le cadre conceptuel de l'enseignement et de la formation techniques et professionnels**

Selon le document de la politique nationale de l'enseignement et de la formation techniques et professionnels (PN/EFTP), l'enseignement technique et la formation professionnelle concernent « toutes les voies professionnelles qui mènent à l'acquisition d'une première qualification débouchant sur un emploi (formation pré- professionnelle, professionnelle élémentaire ou professionnalisante et professionnelle post-primaire initiale) ainsi que celles qui permettent le maintien de la qualification ou son amélioration (formation professionnelle continue et perfectionnement) » (Burkina Faso, 2008, p. 6).

Dans son principe, les sortants de l'EFTP devraient disposer de compétences et de qualifications professionnelles conséquentes pour trouver un emploi. Les articles 2 et 27 de la Loi d'orientation de 2007 clarifient trois concepts clés en lien avec l'EFPT qui sont les suivants :

- La formation professionnelle,
- La formation technique et professionnelle,

- L'enseignement technique et professionnel.

Compte tenu du caractère multi dimensionnel de l'enseignement et de la formation technique et professionnelle, plusieurs structures gouvernementales sont impliquées dans la mise en œuvre de la politique nationale de l'EFTP, notamment les départements ministériels, les collectivités décentralisées, le secteur privé et les partenaires de l'éducation. Le Décret N°2007-424/PRES/PM/SGG-CM du 13 juillet 2007 précise le rôle des huit (08) départements ministériels impliqués au premier plan.

**Tableau 2 : Missions des départements ministériels en matière d'EFTP**

<b>Départements</b>	<b>Articles du décret</b>	<b>Missions de formation</b>
Ministère des Ressources Animales et Halieutiques (MAHRH) Actuel MAAHA (Ministère de l'Agriculture et des Aménagements Hydro Agricoles)	2	- Appui-Conseil aux producteurs - Promotion d'une meilleure connaissance de la ressource halieutique
Ministère de la Santé (MS)	3	Formation initiale
Ministère de la Fonction Publique et de la Réforme de l'Etat (MFPRE) Actuel MTEJ (Ministère du Travail, de l'Emploi et de la Jeunesse)	9	Formation initiale et continue
Ministère du Commerce, de la Promotion de l'Entreprise et de l'Artisanat (MCPEA) Actuel MICA (Ministère de l'Industrie, du Commerce et de l'Artisanat)	13	Encadrement des artisans
Ministère de l'enseignement Secondaire, Supérieur et de la Recherche Scientifique (MESSRS) Actuel MESRSI (Ministère de l'Enseignement Supérieur de la Recherche Scientifique et de l'Innovation)	16	Enseignement technique et formation professionnelle
Ministère de l'Enseignement de Base et de l'Alphabétisation (MEBA) Actuel MENAPL (Ministère de l'Education Nationale de l'Alphabétisation et de la Promotion des Langues Nationales)	17	Alphabétisation et éducation non formelle
Ministère de la Jeunesse et de l'Emploi (MJE) Actuel MTEJ (Ministère du Travail, de l'Emploi et de la Jeunesse)	21	-Formation et apprentissage -Création de Certificat de qualification
Ministère de l'Action Sociale et de la Solidarité Nationale (MASSN) Actuel MFSNF (Ministère de la Femme, de la Solidarité Nationale et de la Famille)	22	Formation et perfectionnement spécialisé

Source : PN/EFTP (2008)

### **1.3. Les centres et structures de l'enseignement et de la formation techniques professionnels**

L'offre de l'enseignement et de la formation techniques et professionnels est diversifiée. Le document de la politique nationale de l'enseignement et de la formation techniques et professionnels PN/EFTP (2008) définit plusieurs types de structures, centres et écoles d'enseignement et de formation techniques et professionnels. Nous pouvons distinguer :

- Les établissements d'enseignement techniques et professionnels publics et privés ;
- Les centres de formation publics et privés, formels et non formels ;

- Les centres d'éducation de base non formelle, publics et privés ;
- Les écoles professionnelles des différents ministères ;
- Les structures de formation informelle (ateliers d'apprentissage).

### 1.3.1 Le nombre des structures de l'enseignement et de la formation techniques et professionnels

L'enseignement et la formation techniques et professionnels a commencé au Burkina Faso en 1913 avec l'ouverture du premier centre de formation professionnelle, puis a connu des évolutions jusqu'à nos jours. Il existe plus de 351 structures et centres d'enseignement et de formation techniques et professionnels repartis sur l'ensemble du territoire.

Tableau 3 : Répartition des Centres de Formation Professionnelle (CFP) selon le statut

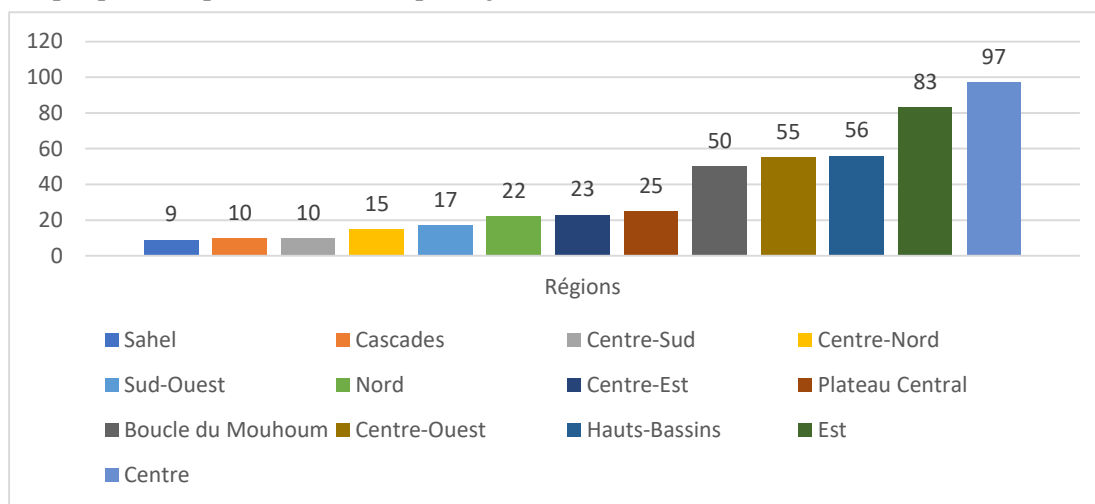
Statut	Nombre de CFP
Public/État	49
Public/Collectivités Territoriales	10
Privé	292
<b>Total</b>	<b>351</b>

Source : Annuaire statistique de la formation professionnelle 2017 du Ministère de la Jeunesse, de la Formation et de l'Insertion Professionnelles (MJFIP)

En intégrant les formations diplômantes (BAC pro, BEP, DUT, ...), le nombre des structures de formation technique et professionnelle atteint 472 dans l'ensemble des 13 régions du pays (MJFIP, 2017). Une faible proportion de ces centres (31%) dispose d'une autorisation de reconnaissance de l'État pour exercer.

#### ➤ Répartition géographique des centres de formation professionnelle (CFP)

Graphique 1: Répartition des CFP par région



Source : Construction des auteurs à partir des données de la Carte de la formation professionnelle du MJFIP, (2017)

L'analyse du tableau indique que les régions qui ont un fort taux d'urbanisation disposent du plus grand nombre de CFP avec respectivement 56 pour la région des Hauts-Bassins, et 83 pour la région de l'Est et 97 CFP pour la région du Centre. La région du Sahel enregistre un faible taux de centres de formation (9). Les régions des Cascades et du Centre-Sud enregistrent chacune 10 CFP.

➤ Répartition des apprenants selon la région et le sexe en 2016/2017

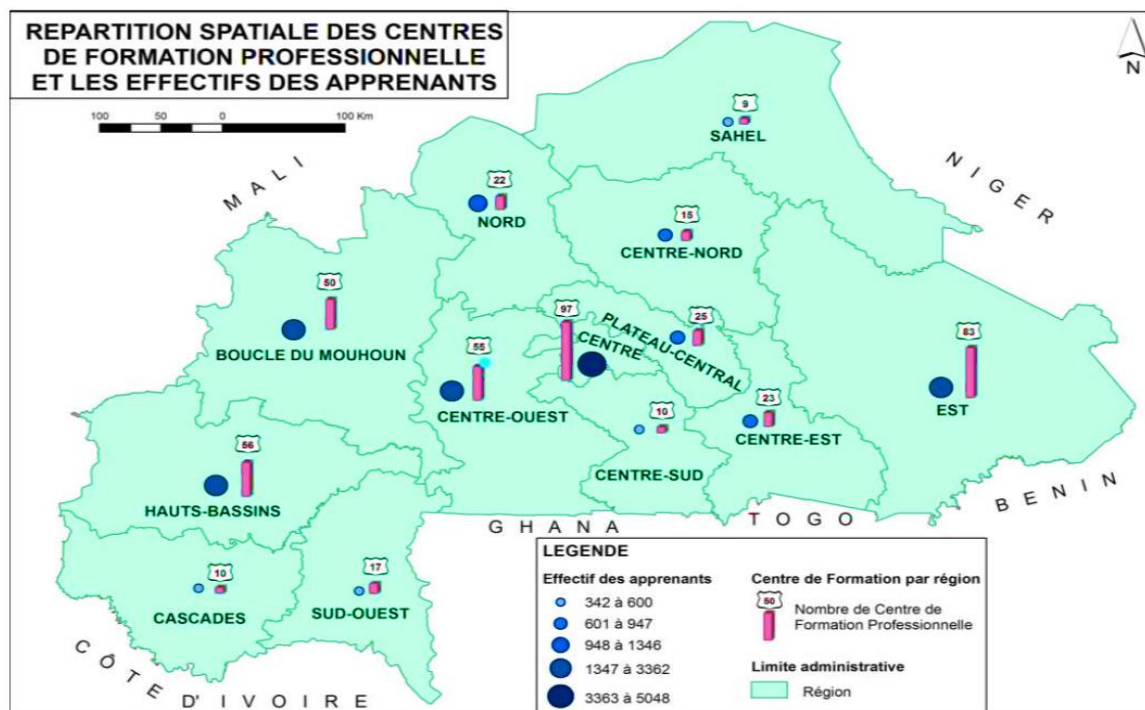
Tableau 4 : Répartition des apprenants par région et par sexe

Régions	Sexe		Total
	Masculin	Féminin	
Sahel	57	24	81
Cascades	84	23	107
Centre-Sud	84	57	141
Centre-Nord	96	35	131
Sud-Ouest	122	80	202
Nord	55	13	68
Centre-Est	103	36	139
Plateau Central	296	76	372
Boucle du Mouhoun	106	31	137
Centre-Ouest	80	34	114
Hauts-Bassins	301	5	306
Est	129	17	146
Centre	541	105	646
<b>Total</b>	<b>2054</b>	<b>536</b>	<b>2590</b>

Source : Construction des auteurs à partir des données de l'annuaire statistique National, INSD (2017)

L'analyse du tableau montre que la région du Centre totalise 24,94% des apprenants pour l'ensemble du territoire national. Selon l'INSD (2017), ce taux a connu une progression de 1,06 comparé à celui de l'année académique 2015-2016 (23,87%). Cette nette progression est ressentie au niveau national avec 2'471 apprenants pour la même année académique. La carte ci-dessous donne la répartition géographique des centres de formation professionnelle et du nombre des apprenants.

Carte 1: Répartition spatiale des centres de formation professionnelle (CFP) et du nombre des apprenants



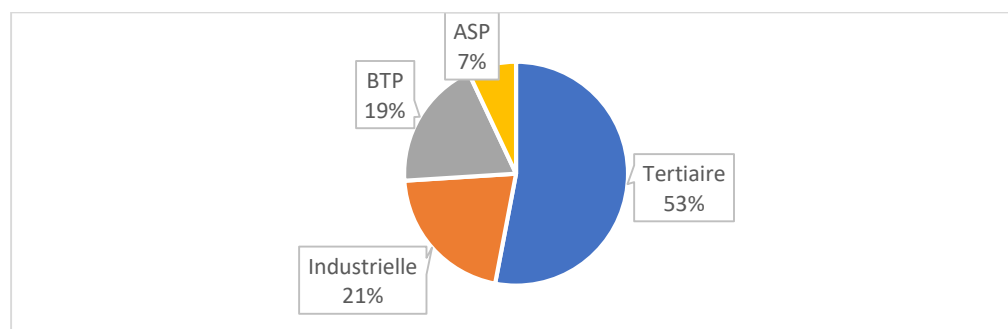
Source : Carte de la Formation Professionnelle du MJFIP, 2017

L'analyse par sexe montre que le nombre des femmes (536) est inférieur à celui des hommes (2'054) dans toutes les régions ; ce qui était également le cas pour l'année académique précédente (2014-2015). Toutefois une nette progression est perceptible concernant le taux des femmes inscrites en 2017 (20,69%) contre un taux de 20,07% pour l'année précédente. La région des Hauts-Bassins se distingue dans la sous-scolarisation des filles dans les centres de formation professionnelle avec 5 filles pour l'année académique 2015-2016.

### 1.3.2 L'offre de formation professionnelle

Au niveau national, l'offre de formation professionnelle représente 53% pour le secteur tertiaire, 21% pour le secteur industriel, 19% pour le bâtiment et les travaux publics (BTP). Le secteur agro-sylvo-pastoral (ASP) ne représente que 7% de l'offre de la formation professionnelle malgré que l'économie burkinabè est fortement dominée par l'agriculture.

Graphique 2: Les offres de formation par secteur d'activités professionnelles



Source : Carte de la formation professionnelle du MJFIP, 2017

#### ➤ Répartition des apprenants des CFP selon le statut et la filière de formation

Sur l'ensemble du territoire national, les CFP offrent 27 filières de formation professionnelles. La proportion des apprenants au niveau des CFP privés est trois fois supérieure à celle des apprenants dans les CFP Public/État (5'647). Les effectifs faibles (535) sont enregistrés dans les CFP des collectivités publiques.

Tableau 5 : Répartition des apprenants des CFP selon le statut et la filière

Statut du centre	Public/État	Public/Collectivités	Privé	Total
Electro-industrie	16	0	119	135
Boulangerie pâtisserie	8	0	141	149
Métreur projecteur	78	0	101	179
Coupe-Couture	1117	213	7311	8641
Électronique	77	0	147	224
Mécanique générale	15	0	0	15
Mécanique 02 roues	446	56	809	1311
Menuiserie métallique	131	34	385	550
Peinture bâtiment	0	0	21	21
Plomberie	156	0	181	337
Maintenance bureautique	150	0	4	154
Construction métallique	275	54	223	552
Teinture tissage	3	55	1102	1160
Dessin bâtiment	42	0	0	126

Froid et Climatisation	126	0	0	126
Informatique	268	0	243	511
Maçonnerie	246	35	637	918
Mécanique auto	411	0	151	562
Mécanique rurale	57	0	220	277
Électricité	892	0	844	1738
Menuiserie bois	315	29	616	960
Coiffure	64	56	1035	1155
Génie civil	60	0	178	238
Agro sylvo pastoral	520	0	882	1402
Saponification	97	0	639	736
Carrelage	11	0	24	35
Autres	66	3	1231	1300
<b>Total</b>	<b>5647</b>	<b>535</b>	<b>17244</b>	<b>23426</b>

Source ; Annuaire statistique de la formation professionnelle, MJFIP, 2017

L'analyse du tableau montre que la demande de formation dans le privé porte sur les formations liées à la mode telles que la coupe-couture (7'311), la teinture tissage (1'102) ou la coiffure (1'035). Les formations ayant le moins d'effectifs sont le carrelage (24), la peinture bâtiment (21) et la maintenance bureautique (4). La couture est la seule filière de formation disponible dans l'ensemble des 13 régions du Burkina.

Les offres de formation professionnelle du secteur public/étatique les plus attrayantes sont l'électricité (892), l'agro sylvo pastoral (520), tandis que les formations qui enregistrent moins d'effectif sont le carrelage (11), la boulangerie pâtisserie (8) la teinture tissage (3).

Tableau 6 : Répartition des offres de formation par région

Régions	Offres de formation (les plus représentatifs)	Taux/nombre de CFP offrant ces formations	Total des offres enregistrées dans la région
Boucle du Mouhoun	Coupe-couture	30% (32)	106
	Mécanique 2 roues	10% (11)	
	Tissage	7% (07)	
	Saponification	6% (06)	
	Menuiserie métallique	6% (06)	
	Maçonnerie	5% (05)	
	Mécanique automobile	4% (04)	
	Coiffure	4% (04)	
Cascades	Coupe-couture	18% (05)	28
	Agriculture	14% (04)	
Centre	Coupe-couture	55% (53)	244
	Coiffure	19% (18)	
Centre-Est	Coupe-couture	47% (14)	30
Centre-Nord	Coupe-couture	22% (11)	30
	Mécanique 2 roues	12%	
Centre-Ouest	Coupe-couture	52% (28)	72
	Menuiserie métallique	13%	
	Menuiserie bois	13%	
	Mécanique 2 roues	9%	
	Coiffure	9%	
	Agriculture	4%	
Centre-Sud	Coupe-couture	60% (06)	14
	Menuiserie métallique	2	
	Agriculture	2	

Est	Coupe-couture	40	92
	Coiffure	14	
	Mécanique 2 roues	12	
	Menuiserie métallique	6	
	Teinture-tissage	5	
	Menuiserie bois	4	
Hauts-Bassins	Coupe-couture	62%	124
	Coiffure	14%	
	Électricité bâtiment	11%	
	Agriculture	9%	
Nord	Coupe- couture	77% (17)	80
	Menuiserie métallique	9	
	Menuiserie bois	9	
	Agriculture	4	
Plateau Central	Coupe-couture	56% 14	103
	Teinture-tissage	13	
	Saponification	09	
	Menuiserie métallique	08	
	Agriculture	04	
Sahel	Coupe-couture	56% (05)	31
	Électricité	01	
	Maroquinerie	01	
	Agriculture	03	
	Elevage	02	
Sud-Ouest	Coupe-couture	55% (10)	55
	Elevage	03	
	Agriculture	03	

Source : Construction des auteurs à partir des données de la Carte de la formation professionnelle du MJFIP (2017)

#### 1.4. Les Conditions d'accès dans les CFP

Les conditions d'accès dans le CFP sont spécifiques pour chaque structure, mais l'âge minimal requis pour candidater est de 15 ans pour tous les CFP. Une forte majorité des offres de formation professionnelle est accessible sans niveau d'instruction préalable. Pour accéder à la formation professionnelle en agriculture dans la région des Cascades par exemple, le candidat peut y de postuler sans justifier d'un niveau d'instruction ou en fournissant un justificatif de niveau alphabétisé, primaire ou post-primaire. Le tableau 7 en page suivante donne des informations sur le niveau requis, le mode de recrutement et le coût moyen par formation par région et par offre de formation.

**Tableau 7 :** Conditions d'accès aux CFP selon le niveau requis, le mode de recrutement et les frais de formation moyen dans les 13 régions

Régions	Offres de formation	Niveau requis					Mode de recrutement			Frais de formation moyen (F CFA)			
		Sans niveau	Alphabétisé	Primaire	Post Primaire	Secondaire	Dossier	Test	Moins un an	1 <sup>ère</sup> année	2 <sup>ème</sup> année	3 <sup>ème</sup> année	
Boucle du Mouhoun	Coupe-couture	X		X			X		45000	31000	32000	36000	
	Mécanique 2 roues	X		X			X		10000	60000	60000	71000	
	Teinture-tissage	X					X		60000	28000	29000	32000	
	Saponification	X		X			X		nd	nd	nd	nd	
	Menuiserie métallique	X		X		X	X		nd	53000	58000	nd	
	Maçonnerie	X		X			X		30000	45000	48000	30000	
	Mécanique automobile	X		X			X		nd	38000	40000	20000	
	Coiffure	X		X					nd	33000	35000	38000	
Cascades	Coupe-couture	X		X	X		X		nd	nd	nd	nd	
	Agriculture	X	X	X	X		X		108000	nd	nd	nd	
Centre	Coupe-couture	X		X			X		53000	125000	119000	141000	
	Coiffure	X	X	X	X		X		112000	155000	154000	156000	
Centre-Est	Coupe-couture	X		X			X		35000	52000	58000	34000	
Centre-Nord	Coupe-couture	X		X			X		118000	51000	51000	52000	
	Mécanique 2 roues	X		X			X		83000	45000	45000	45000	
Centre-Ouest	Coupe-couture	X		X		X	X	X	54000	43000	43000	42000	
	Menuiserie métallique	X		X			X		nd	13000	13000	13000	
	Menuiserie bois	X		X			X		102000	82000	49000	47000	
	Mécanique 2 roues	X		X			X		20000	41000	35000	26000	
	Coiffure	X		X			X	X	10000	15000	15000	15000	
	Agriculture	X			X		X	X	15000	15000	15000	nd	
Centre-Sud	Coupe-couture	X		X	X		X		nd	28000	34000	35000	
	Menuiserie métallique			X			X		nd	nd	nd	nd	
	Agriculture	X		X			X		nd	nd	nd	nd	
Est	Coupe-Couture	X	X		X		X		44000	48000	48000	49000	
	Coiffure	X					X		27000	58000	61000	20000	
	Mécanique 2 roues	X	X				X		nd	33000	33000	31000	
	Menuiserie métallique	X	X				X		40000	60000	53000	60000	
	Teinture-tissage	X	X				X		24000	47000	47000	43000	
	Menuiserie bois	X	X	X			X		35000	63000	67000	73000	



Hauts-Bassins	Coupe-couture	X	X	X	X	X	30000	45000	45000	48000
	Coiffure	X		X		X	30000	71000	63000	68000
	Electricité bâtiment			X	X	X	143000	91000	98000	113000
	Agriculture		X	X		X	108000	108000	95000	nd
Nord	Coupe-couture	X		X		X	25000	49000	49000	57000
	Menuiserie métallique	X		X		X	125000	125000	125000	nd
	Menuiserie bois	X		X		X	25000	35000	35000	25000
	Agriculture	X	X	X		X	12000	nd	nd	nd
Plateau Central <sup>1</sup>	Coupe-couture	X	X	X		X	160000	90000	90000	125000
	Teinture-tissage	X	X			X	nd	nd	nd	nd
	Saponification	X	X			X	nd	nd	nd	nd
	Menuiserie métallique	X	X	X		X	nd	nd	nd	nd
	Agriculture	X	X	X		X	nd	nd	nd	25000
Sahel	Coupe-couture	X	X	X		X	nd	15000	15000	5000
	Electricité		X			X	nd	25000	nd	nd
	Maroquinerie	X				X	nd	nd	nd	nd
	Agriculture	X				X	nd	nd	nd	nd
	Elevage	X		X		X	nd	nd	nd	nd
Sud-Ouest	Coupe-couture	X		X		X	nd	34000	46000	103000
	Agriculture	X				X	5000	5000	nd	nd
	Elevage	X				X	5000	5000	nd	nd

Source : Construction des auteurs à partir des données de la Carte de la formation professionnelle du MJFIP (2017) et de l'Annuaire Statistique de la Formation Professionnelle du MJFIP (2017)

nd : non disponible

<sup>1</sup> Dans cette localité se trouve un Centre à Laye pour Mineurs en Conflit avec la loi où le mode de recrutement se fait uniquement par placement

L'analyse du tableau montre que la plupart des offres de formations sont accessibles pour les candidats disposant ou non de niveau d'instruction. Le recrutement se fait sur présentation d'un dossier de candidature, mais aucun test n'est réalisé pour sélectionner des candidats. Quant aux frais de formation, les coûts sont élevés dans les régions urbanisées (Centre, Centre-Ouest, Centre-Nord, Hauts-Bassins, Plateau Central).

### I.2.6. Effectifs des apprenants dans les centres de formation professionnelle

➤ *Evolution de l'effectif des apprenants en formation initiale par filière et par sexe*

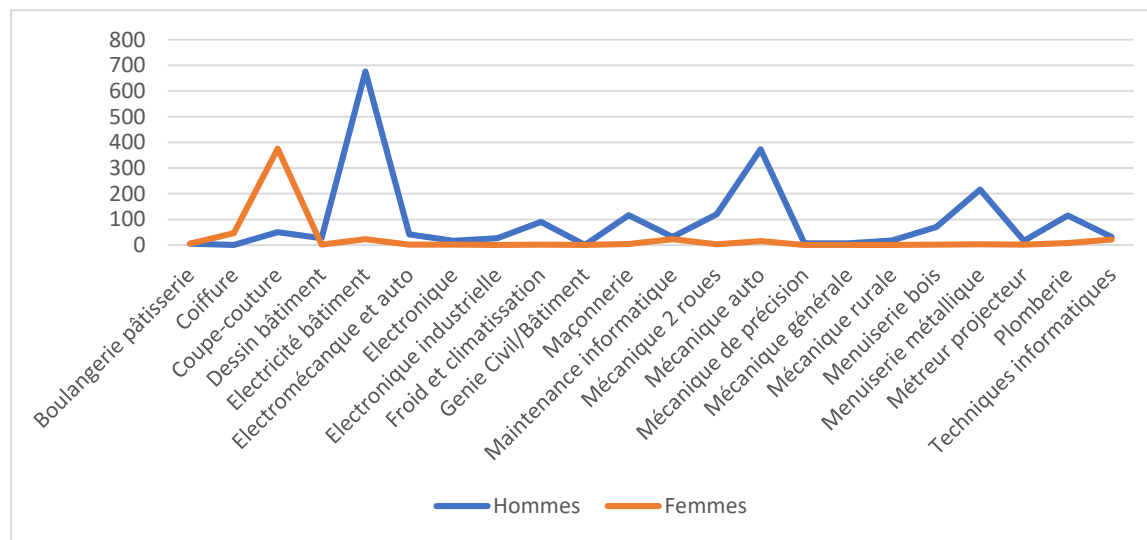
Selon les données de l'annuaire statistique de l'INSD (2017), le nombre des apprenants est en progression, passant de 2'471 (2015-2016) à 2'590 (2016-2017). Les garçons sont plus représentés dans toutes les filières sauf dans la couture qui enregistre la forte proportion de filles. Dans la filière électronique, les filles sont absentes.

Tableau 8 : Evolution des effectifs des apprenants en formation initiale par filière et par sexe

Région	2015/2016			2016/2017		
	Homme	Femme	Total	Homme	Femme	Total
Boucle du Mouhoun	123	29	152	106	31	137
Cascades	110	36	146	84	23	107
Centre	509	81	590	541	105	646
Centre-Est	140	33	173	103	36	139
Centre-Nord	105	29	134	96	35	131
Centre-Ouest	54	24	78	80	34	114
Centre-Sud	79	48	127	84	57	141
Est	161	30	191	129	17	146
Hauts-Bassins	264	14	278	301	5	306
Nord	54	4	58	55	13	68
Plateau Central	220	71	291	296	76	372
Sahel	52	41	93	57	24	81
Sud -Ouest	104	56	160	122	80	202
<b>Total</b>	<b>1 975</b>	<b>496</b>	<b>2 471</b>	<b>2 054</b>	<b>536</b>	<b>2 590</b>

Source : DGESS/MJFIP à partir des données de l'ANPE, CFPR/Z, CEFPO et CFPI/B

Graphique 3 : Evolution du nombre des apprenants par filière selon le sexe 2016-2017



Source : Construction des auteurs à partir des données de l'annuaire statistique de l'INSD (2017)

➤ **Répartition des apprenants dans les centres de formation professionnelle selon le handicap**

Les centres de formation professionnelle offrent par ailleurs des opportunités d'insertion socioprofessionnelle aux personnes handicapées. En considérant l'ensemble du territoire national, 358 apprenants handicapés ont été recensés dans l'enseignement et la formation techniques et professionnels.

Tableau 9 : Répartition des apprenants selon le handicap

Type de handicap	Homme	Femme	Total
Handicap moteur	27	79	106
Handicap visuel	0	16	16
Handicap auditif	92	79	171
Handicap mental	13	38	51
Manchot	2	1	3
Autre handicap	2	9	11
<b>Total</b>	<b>136</b>	<b>222</b>	<b>358</b>

Source : Annuaire Statistique de la Formation Professionnelle du MJFIP, 2016

## II. L'ORGANISATION DE L'ENSEIGNEMENT ET DE LA FORMATION TECHNIQUES ET PROFESSIONNELS, LE FINANCEMENT ET L'APPUI A L'ENTREPRENARIAT

Opérant dans les 13 régions du Burkina avec le soutien de l'Observatoire National de l'emploi et de la Formation (ONEF), l'Agence Nationale Pour l'Emploi (ANPE) est une structure décentralisée de l'Etat rattachée au Ministère de la Jeunesse, de la Formation et de l'Insertion Professionnelles (MJFIP). Pour appuyer la politique gouvernementale de l'employabilité des jeunes, un Programme Spécial de Création d'Emplois (PSCE) et un Fonds d'Appui à la Formation Professionnelle et à l'Apprentissage (FAFPA) ont été créés. Un Fonds d'Appui aux Initiatives des Jeunes (FAIJ) fournit un appui financier aux jeunes déjà formés en entrepreneuriat. Le Fonds d'Appui aux Initiatives des Jeunes est une initiative gouvernementale formalisée par décret présidentiel daté du 25 mai 2007. Ce fonds est sous la tutelle du Ministère du Travail de l'Emploi, et de la Jeunesse (MTEJ) et du Ministère de l'Economie, des Finances et du Développement du Burkina Faso (MINEFID).

Toujours dans le cadre des politiques nationales pour l'employabilité, un Fonds d'Appui au Secteur Informel (FASI) a été créé le 24 février 1998 par décret présidentiel, dont l'objectif est d'accompagner les jeunes entrepreneurs du secteur économique informel. La création de ce fonds vient en complément du Fonds d'Appui aux Activités Rémunératrices des Femmes (FAARF), qui existait depuis les années 1990.

### 2.1. Formation en entrepreneuriat de l'Agence National Pour l'Emploi (ANPE)

➤ **Evolution des demandeurs d'emploi formés en technique de recherche d'emploi**

L'Agence National Pour l'Emploi (ANPE) propose des formations en technique de recherche d'emploi aux demandeurs d'emplois et offre des services de placement en emploi. Sur l'ensemble du pays, le nombre de demandeurs d'emploi formés a baissé entre 2007-2015, passant de 1'742 demandeurs inscrits à 428 inscrits. C'est dans la Boucle du Mouhoun que l'on a enregistré moins de demandes d'emplois pour la période 2007-2015 avec 10 demandeurs inscrits. Par contre pour la même période, la région des Hauts-Bassins a enregistré le plus grand nombre de demandeurs d'emploi inscrits à l'ANPE avec 2'078 inscrits formés.

**Tableau 10** : Evolution du nombre de demandeurs d'emplois inscrits à l'ANPE formés en technique de recherche d'emploi par région

Région	2007*	2008	2009**	2010	2011	2012	2013	2014	2015
B. du Mouhoun	0	4	6	0	0	0	0	0	0
Cascades	0	0	0	0	6	11	47	23	21
Centre	286	835	nd	0	0	0	51	353	108
Centre-Est	0	29	0	0	0	0	0	0	0
Centre-Nord	0	0	0	0	0	0	0	0	36
Centre-Ouest	0	43	44	0	12	23	0	62	0
Centre-Sud	0	0	0	0	0	0	0	18	53
Est	18	27	28	0	14	27	30	40	0
Hauts-Bassins	1417	70	83	166	121	76	0	0	145
Nord	nd	0	0	0	12	24	35	0	0
Plateau Central	21	33	54	0	4	7	0	0	30
Sahel	0	0	0	0	0	0	0	0	15
Sud -Ouest	0	0	nd	0	0	0	0	0	20
<b>Burkina Faso</b>	<b>1742</b>	<b>1041</b>	<b>215</b>	<b>166</b>	<b>167</b>	<b>168</b>	<b>181</b>	<b>478</b>	<b>428</b>

Source : ANPE cité par MJFIP, 2016

(\*) : Non compris les données de la région du Nord (\*\*) : Non compris les données de la région du Sud-Ouest

### ➤ Evolution du nombre de demandeurs d'emploi formés à l'entrepreneuriat

Le nombre de demandeurs d'emplois formés à l'entrepreneuriat a augmenté durant la période 2007-2015 passant de 100 à 772 formés. L'analyse par région montre que le nombre de demandeurs d'emplois formés à l'entrepreneuriat a baissé dans le Centre Est entre 2008 et 2015 passant de 825 à 179 demandeurs formés. Dans les régions des Cascades et de l'Est, on observe également une tendance vers la baisse du nombre de demandeurs d'emplois formés à l'entrepreneuriat.

**Tableau 11** : Evolution du nombre de demandeurs d'emploi inscrits à l'ANPE formés en entrepreneuriat par région

Région	2007	2008	2009	2010	2011	2012	2013	2014	2015
B. du Mouhoun	16	6	6	0	0	0	0	26	0
Cascades	0	150	0	0	6	11	18	23	21
Centre	nd	825	nd	0	0	0	153	248	179
Centre-Est	0	29	0	0	0	0	0	0	33
Centre-Nord	0	0	0	0	0	0	0	0	81
Centre-Ouest	0	43	44	0	12	23	0	62	0
Centre-Sud	14	0	0	0	0	0	0	0	10
Est	70	30	30	0	20	39	35	40	14
Hauts-Bassins	0	149	101	210	178	145	0	0	294
Nord	nd	0	0	0	12	24	35	0	0
Plateau Central	nd	33	50	0	0	7	0	0	105
Sahel	0	0	0	0	0	0	0	0	15
Sud -Ouest	0	2	nd	0	0	0	0	17	20
<b>Burkina Faso</b>	<b>100</b>	<b>1 267</b>	<b>231</b>	<b>210</b>	<b>226</b>	<b>249</b>	<b>241</b>	<b>416</b>	<b>772</b>

Source : ANPE cité par MJFIP, 2016

L'analyse du tableau montre que le plus grand nombre de demandeurs formés en entrepreneuriat par l'ANPE a été atteint en 2008 (1'267), puis ce nombre a connu un déclin jusqu'en 2010 (210). L'année 2015 a enregistré une remontée du nombre des demandeurs d'emploi formés en entrepreneuriat atteignant 772.

L'analyse comparée par région montre que la région du Centre a formé plus de demandeurs d'emplois à l'entrepreneuriat de 2007 à 2015, suivie de la région des Hauts-Bassins. Pour la même période, c'est la région du Sahel qui enregistre les faibles taux de demandeurs d'emploi formés à l'entrepreneuriat (15).

## 2.2. Les structures de fonds d'appui à l'entrepreneuriat

En matière de formation à l'entrepreneuriat, diverses structures gouvernementales ont été créées dont les principales sont les suivantes :

- Programme Spécial de Création d'Emplois (PSCE),
- Fonds d'Appui à la Formation Professionnelle et de l'Apprentissage (FAFPA),
- Fonds d'Appui aux Activités Rémunératrices des Femmes (FAARF),
- Fonds d'Appui au Secteur Informel (FASI),
- Fonds d'Appui aux Initiatives de Jeunes (FAIJ),
- Fonds d'appui à la Promotion de l'Emploi (FAPE) et
- Fonds National d'appui aux travailleurs déflatés et Retraités (FONADR).

### 2.2.1. Le Programme Spécial de Création d'Emplois (PSCE)

Depuis 2012, un Programme Spécial de Création d'Emplois (PSCE) a été mis en place pour offrir des pré-emplois aux jeunes pour leur permettre d'acquérir une expérience professionnelle. Le PSCE a permis à 13'634 hommes et à 10'145 femmes de bénéficier d'un stage en emploi. Pour les périodes couvrant 2012 à 2013, les plus grands nombres de bénéficiaires d'appuis à la création d'entreprise se trouvent dans les régions du Centre (6'287), du Centre-Ouest (3'660) et dans les Hauts-Bassins (3'037).

**Tableau 12 :** Evolution du nombre de bénéficiaires de stages d'initiation à la vie professionnelle par région dans le cadre du Programme spécial de création d'emplois

Région	Sexe	2012	2013	Région	Sexe	2012	2013
B. du Mouhoun	Féminin	766	244	Est	Féminin	324	261
	Masculin	639	204		Masculin	266	187
	<b>Total</b>	<b>1405</b>	<b>448</b>		<b>Total</b>	<b>590</b>	<b>448</b>
Cascades	Féminin	327	218	Hauts-Bassins	Féminin	678	690
	Masculin	332	232		Masculin	840	829
	<b>Total</b>	<b>659</b>	<b>1545</b>		<b>Total</b>	<b>1518</b>	<b>1519</b>
Centre	Féminin	1235	450	Nord	Féminin	411	271
	Masculin	1589	1918		Masculin	383	179
	<b>Total</b>	<b>2824</b>	<b>3463</b>		<b>Total</b>	<b>794</b>	<b>450</b>
Centre-Est	Féminin	425	285	Plateau Central	Féminin	312	292
	Masculin	407	169		Masculin	276	205
	<b>Total</b>	<b>832</b>	<b>454</b>		<b>Total</b>	<b>588</b>	<b>497</b>
Centre-Nord	Féminin	80	240	Sahel	Féminin	39	161
	Masculin	91	240		Masculin	71	210
	<b>Total</b>	<b>171</b>	<b>480</b>		<b>Total</b>	<b>110</b>	<b>371</b>
Centre-Ouest	Féminin	1463	399	Sud -Ouest	Féminin	178	207
	Masculin	1540	258		Masculin	272	248
	<b>Total</b>	<b>3003</b>	<b>657</b>		<b>Total</b>	<b>450</b>	<b>455</b>
Centre-Sud	Féminin	361	285	<b>Féminin</b>	<b>6599</b>	<b>5098</b>	
	Masculin	329	168	<b>Masculin</b>	<b>7035</b>	<b>5047</b>	
	<b>Total</b>	<b>690</b>	<b>453</b>	<b>Total</b>	<b>13 634</b>	<b>10 145</b>	

Source : PSCE/JF cité par MJFIP, 2016

#### ➤ Promotion de l'entrepreneuriat rural

Dans le cadre de la promotion de l'entrepreneuriat rural, le Programme Spécial de Création d'Emplois (PSCE) a initié des séances de formation pour les jeunes du milieu rural en 2012 pour renforcer les compétences en auto-entrepreneuriat. Au plan national, 650 jeunes ont été formés à l'entrepreneuriat rural parmi lesquels on dénombre 535 hommes et 115 femmes.

Tableau 13 : Evolution du nombre de jeunes ruraux en entrepreneuriat rural du PSCE selon la région

Région	Sexe	2012	2013	Région	Sexe	2012	2013
B. du Mouhoun	Féminin	4	0	Est	Féminin	13	0
	Masculin	46	0		Masculin	42	0
	<b>Total</b>	<b>50</b>	<b>0</b>		<b>Total</b>	<b>55</b>	<b>0</b>
Cascades	Féminin	5	0	Hauts-Bassins	Féminin	19	0
	Masculin	44	0		Masculin	31	0
	<b>Total</b>	<b>49</b>	<b>0</b>		<b>Total</b>	<b>50</b>	<b>0</b>
Centre	Féminin	11	0	Nord	Féminin	11	0
	Masculin	39	0		Masculin	39	0
	<b>Total</b>	<b>50</b>	<b>0</b>		<b>Total</b>	<b>50</b>	<b>0</b>
Centre-Est	Féminin	10	0	Plateau Central	Féminin	7	0
	Masculin	40	0		Masculin	43	0
	<b>Total</b>	<b>50</b>	<b>0</b>		<b>Total</b>	<b>50</b>	<b>0</b>
Centre-Nord	Féminin	17	0	Sahel	Féminin	5	0
	Masculin	33	0		Masculin	47	0
	<b>Total</b>	<b>50</b>	<b>0</b>		<b>Total</b>	<b>52</b>	<b>0</b>
Centre-Ouest	Féminin	8	0	Sud -Ouest	Féminin	5	0
	Masculin	44	0		Masculin	45	0
	<b>Total</b>	<b>52</b>	<b>0</b>		<b>Total</b>	<b>50</b>	<b>0</b>
Centre-Sud	Féminin	0	0	<b>Burkina Faso</b>	<b>Féminin</b>	<b>115</b>	<b>0</b>
	Masculin	42	0		<b>Masculin</b>	<b>535</b>	<b>0</b>
	<b>Total</b>	<b>42</b>	<b>0</b>		<b>Total</b>	<b>650</b>	<b>0</b>

Source : PSCE/JF cité par MJFIP, 2016

### 2.2.2. Le Fonds d'Appui à la Formation Professionnelle et de l'Apprentissage (FAFPA)

Le Fonds d'Appui à la Formation Professionnelle et de l'Apprentissage (FAFPA) vient en appui au dispositif de formation de l'ANPE pour la formation à l'entrepreneuriat. Le FAFPA offre divers types de formations touchant le monde rural, l'apprentissage en entreprise et le perfectionnement des artisans.

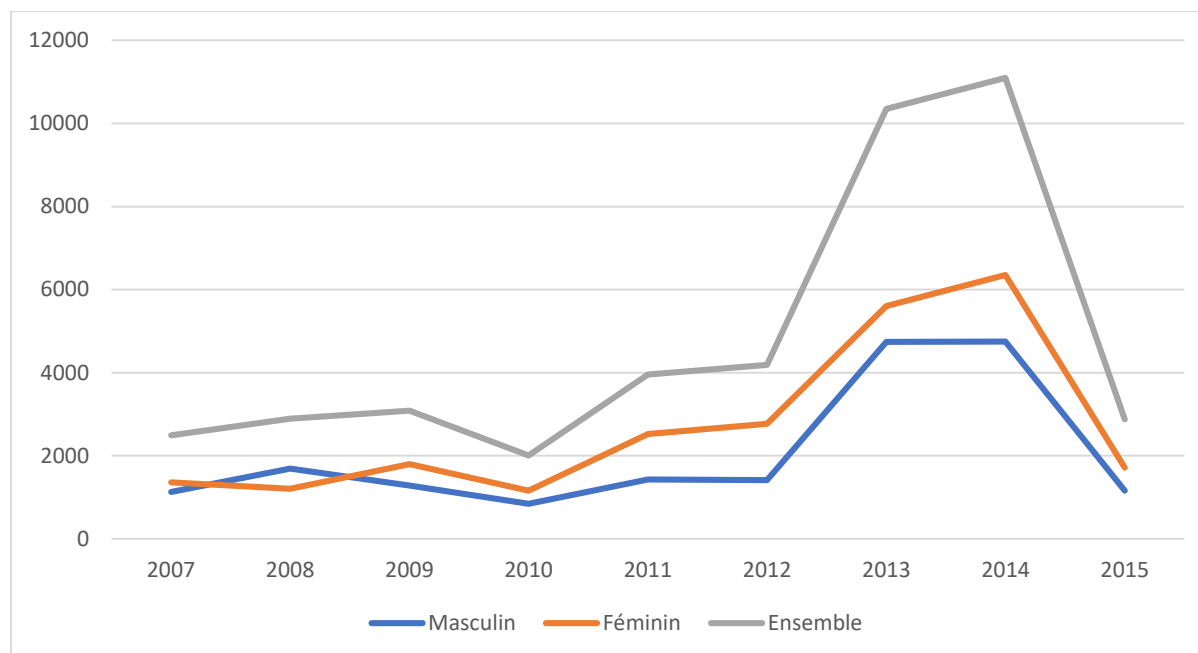
Tableau 14 : Evolution du nombre de bénéficiaires du FAFPA par type de formation

Région	Sexe	2007	2008	2009	2010	2011	2012	2013	2014	2015
Monde rural	Féminin	0	51	0	0	0	0	0	0	0
	Masculin	0	321	0	0	0	0	0	0	0
	<b>Total</b>	<b>0</b>	<b>372</b>	<b>0</b>	<b>0</b>	<b>0</b>	<b>0</b>	<b>0</b>	<b>0</b>	<b>0</b>
Continue en entreprise	Féminin	223	310	719	209	58	39	105	134	0
	Masculin	623	857	971	494	370	132	243	253	0
	<b>Total</b>	<b>846</b>	<b>1167</b>	<b>1691</b>	<b>703</b>	<b>428</b>	<b>171</b>	<b>348</b>	<b>387</b>	<b>0</b>
Apprentissage	Féminin	344	237	921	331	1472	1577	3450	4168	1053
	Masculin	86	263	222	124	216	257	2153	2556	820
	<b>Total</b>	<b>430</b>	<b>500</b>	<b>1143</b>	<b>455</b>	<b>1688</b>	<b>1834</b>	<b>5603</b>	<b>6724</b>	<b>1873</b>
Perfectionnement des artisans	Féminin	796	608	161	623	996	1153	2053	2047	661
	Masculin	423	348	89	224	843	1028	2345	1943	343
	<b>Total</b>	<b>1219</b>	<b>856</b>	<b>250</b>	<b>847</b>	<b>1839</b>	<b>2181</b>	<b>4398</b>	<b>3990</b>	<b>1004</b>
<b>Burkina Faso</b>	<b>Féminin</b>	<b>1 363</b>	<b>1 206</b>	<b>1 801</b>	<b>1 163</b>	<b>2 526</b>	<b>2 769</b>	<b>5 608</b>	<b>6 349</b>	<b>1 714</b>
	<b>Masculin</b>	<b>1 132</b>	<b>1 283</b>	<b>1 283</b>	<b>842</b>	<b>1 429</b>	<b>1 417</b>	<b>4 741</b>	<b>4 752</b>	<b>1 163</b>
	<b>Total</b>	<b>2 495</b>	<b>3 084</b>	<b>3 084</b>	<b>2 005</b>	<b>3 955</b>	<b>4 186</b>	<b>10349</b>	<b>11010</b>	<b>2 877</b>

Source : PAFPA cité par MJFIP, 2016

➤ **Evolution des bénéficiaires du FAFPA**

Graphique 4: Evolution des bénéficiaires du FAFPA par an et selon le sexe



Source : Construction des auteurs à partir des données de l'annuaire statistique du marché de l'emploi, 2015, ONEF, MJFIP

Au cours de la période de 2007 à 2009, le nombre de bénéficiaires du Fonds d'Appui à la Formation Professionnelle et de l'Apprentissage (FAFPA) a connu une légère croissance avant de connaître une baisse en 2010 (2'005), puis une forte augmentation du nombre des bénéficiaires passant de 3'955 en 2011 à 110'101 bénéficiaires en 2014. L'année 2015 est marquée par une baisse importante du nombre des bénéficiaires (2'877) du FAFPA. Dans l'ensemble du pays, le nombre de bénéficiaires du Fonds FAFPA de sexe féminin (6'349) est supérieur à celui des hommes (4'752).

➤ **Evolution du financement des formations du FAFPA**

Durant la période de 2007 à 2'014, les diverses formations financées au plan national par le Fonds d'Appui à la Formation Professionnelle et de l'Apprentissage (FAFPA) a connu une augmentation très importante passant de 228'481'000 de francs CFA en 2007 à 1'819'333'000 de francs CFA en 2014. Toutefois en 2015, l'appui financier apporté par le FAFPA a baissé (514'140'000FCFA).

Tableau 15 : Evolution du financement des formations du FAFPA par type de formation en milliers de FCFA

Type de formation	2007	2008	2009	2010	2011	2012	2013	2014	2015
Apprentissage	59 440	72 247	77 920	48 469	81 692	105 756	826 302	1106399	321 205
Perfectionnement des artisans	87 238	67 413	25 532	51 518	111 886	195 325	549 325	549 176	201 935
Continue en entreprise	81 804	132 076	107 701	63 611	35 406	28 195	35 521	49 453	0
Monde rural	0	20 287	0	0	0	0	0	0	0
<b>Total</b>	<b>228 481</b>	<b>292 023</b>	<b>211 153</b>	<b>163 598</b>	<b>228 985</b>	<b>329 277</b>	<b>1 410 999</b>	<b>1 819 333</b>	<b>514 140</b>

Source : FAFPA cité par MJFIP, 2016

## 2.3. Les projets et programmes d'appui à la création d'emploi

### ➤ Evolution des projets financés par les différents fonds

Les différents fonds d'appui à la formation et la création d'emplois sont sous la tutelle du Ministère de la Jeunesse, de la Formation Professionnelle et de l'Emploi (MJFIP) et du Ministère de l'Economie, des Finances et du Développement (MEFD).

Au plan national, pour la période de 2013 à 2015, le Fonds d'Appui aux Activités Rémunératrices des Femmes (FAARF) a financé 25'250 projets ; le Fonds d'Appui au Secteur Informel (FASI) a soutenu 16'430 projets et le Fond d'Appui aux Initiatives de Jeunes (FAIJ) a accompagné financièrement 6'379 projets. Toujours au niveau national et pour la période couvrant 2005 à 2015, le Fonds d'appui à la Promotion de l'Emploi (FAPE) a soutenu 2'234 projets et le Fonds National d'appui aux travailleurs déflatés et Retraités (FONADR) a financé 1'007 projets.

Tableau 16 : Evolution des projets financés par type de fonds en millions de CFA

Type de fonds	2005	2006	2007	2008	2009	2010	2011	2012	2013	2014	2015
FONADR	296,0	288,4	155,0	169,5	160,4	347,5	460,2	184,7	457,7	709,3	283,6
FASI	578,0	755,7	812,4	378,7	601,3	532,5	43,0	642,6	764,7	948,4	886,6
FAPE	436,0	478,0	114,0	398,0	278,5	149,8	193,0	460,6	714,0	658,7	1740,1
FAIJ	na	na	na	799,4	1305,5	1 011,5	717,6	616,2	714,0	310,5	481,9
FAARF	nd	nd	nd	nd	nd	nd	nd	nd	6 405,6	7 381,5	8 444,9
<b>Total</b>	<b>1 310,0</b>	<b>1 522,0</b>	<b>1 426,3</b>	<b>1 461,5</b>	<b>2 465,2</b>	<b>2 170,0</b>	<b>1 370,6</b>	<b>1 636,4</b>	<b>8 802,6</b>	<b>10 008,4</b>	<b>11 837,1</b>

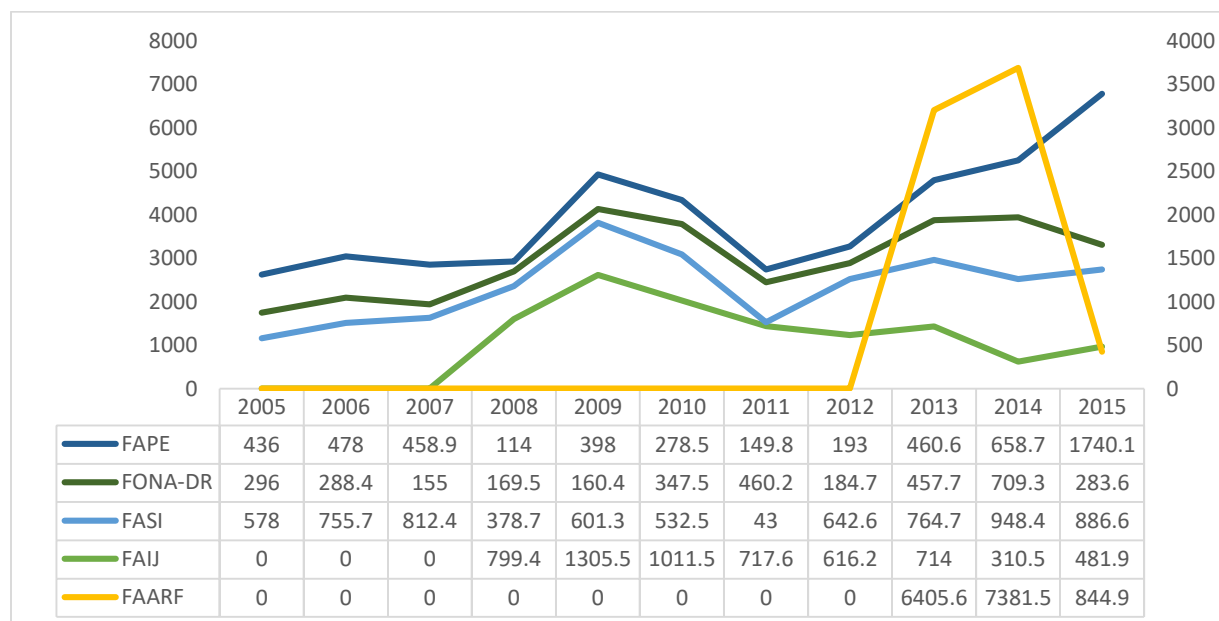
Source : FASI, FAIJ, FAPE, FONA-DR, FAARF cité par MJFIP, 2016

\*na : non applicable \*\*nd : non disponible

### ➤ Évolution du financement des projets par les Fonds Nationaux

Au plan national, les dépenses de financement des projets par les fonds ont connu une augmentation entre 2005 et 2009, une baisse entre 2010 et 2011 et de nouveau une augmentation après 2011 jusqu'à 2014.

Graphique 5: Évolution du financement des projets par les Fonds Nationaux de 2005 à 2015 (en million de Francs CFA)



Source : Construction des auteurs à partir des données de l'annuaire statistique du marché de l'emploi, 2015, ONEF, MJFIP



## 2.4. Les soutiens financiers de la coopération bilatérale au Burkina Faso à l'EFTP

Dans le cadre de la coopération bilatérale entre le Burkina Faso et ses partenaires, différents bailleurs bilatéraux financent le Programme d'appui à la politique sectorielle d'enseignement et de formation techniques et professionnels au Burkina Faso (PAPS/EFTP). L'action de ces bailleurs bilatéraux est de soutenir la politique nationale du Burkina Faso en matière d'EFPT et de renforcer les capacités et les compétences du Fonds d'appui à la formation professionnelle et à l'apprentissage (FAFPA).

Tableau 17 : Programmes et projets en cours (2017-2018) contribuant à une offre de formation améliorée

Programmes et projets en cours (2017-2018) contribuant à une offre de formation améliorée (montant en million d'euros)	Autriche	Danemark	France	Luxembourg	Taiwan	Suisse	Multilatérale	Etat burkinabé	Secteur privé
Programme d'appui à la Politique sectorielle d'Enseignement et de Formation techniques et professionnels au Burkina Faso, PAPS EFTP, 4/2012-2016/18 (panier commun, alimente substantivement le FAFPA) 23.8 m €	1.8 m €		5 m €	10 m €	1 m €	0.2 m €		MJFIP 7 m €	
Education et Formation pour un Développement endogène, EFORD III, 4/2013-3/2018 3.3 m € pour la phase 3 (Il est à noter que précédemment UNICEF et d'autres bailleurs ont massivement financé des CEBNF sur lesquelles EFORD s'est appuyé au début).	1.0 m €	0.8 m €				0.2 m €		MENA 0.5 m €	
Projet de formation des enseignants (es) et conseillers (ères) pédagogiques de l'enseignement et la formation techniques et professionnels, FECOP EFTP, 2017-2019 3.5 m €	1.0 m €			2.0 m €				MENA 0.5 m €	
Projet emplois des jeunes et développement des compétences, PEJDC, 2014-2018 (la composante 2, « développement des compétences » vise à une version améliorée de l'apprentissage informel répandu, offrant un mélange d'enseignement à 4 000 jeunes) 38 m €							Banque Mondiale 38 m €	MJFIP	
Projet d'Appui au Secteur Privé pour la Formation Professionnelle Duale PASP/FPD, 2018-2021 5.2 m €						4.2 m €			CNPB 0.04 m €
Programme conjoint amélioration du système de formation professionnelle (PC/ASFP), notamment : Programme de Développement de l'Apprentissage et de Formation des Artisans (PDAFA) avec la FENABF et Programme de structuration de l'offre de formation professionnelle et d'apprentissage dans le secteur agroalimentaire (PSF/PA) 2012-2016/18 4.5 m €						4.5 m €			
Programme de Renforcement de la Formation Professionnelle, PRFP, 2006-2018 60 m €					60 m €				
Fonds d'Appui à la Formation Professionnelle et à l'Apprentissage, FAFPA, depuis 2003	via PAPS-EFTP		via PAPS-EFTP	via PAPS-EFTP	via PAPS-EFTP	via PAPS-EFTP		0.5 m € par an	Prévu via TPA
Fonds National pour l'Alphabétisation et l'Education Non Formelle (FONAENF), depuis 1992									
Programme de Formation de 10.000 jeunes aux Métiers (PFM) (par an), depuis 2007								MJFIP 6.9 m €	

Source : Franz Kehl, Roman Troxler, Rachel Ye-Sawadogo (2018)

### III. LA SITUATION ACTUELLE DES INFRASTRUCTURES DU PERSONNEL ET DES SORTANTS

#### 3.1. Situation des infrastructures des Centres de formation professionnelle (CFP)

Le ministère de la Jeunesse et de la Promotion de l'Entrepreneuriat des jeunes (MJPEJ, 2019) a constaté une inégale répartition géographique des centres de formation professionnelle publique sur le territoire burkinabè et une variation des capacités d'accueil selon les filières/métiers de formation. Dans le *Tableau de bord statistique*, le MJPEJ (2019) souligne qu'en 2018 « les plus grandes capacités d'accueil s'observe dans les filières électricité bâtiment (11,6%), mécanique auto (11,2%) et menuiserie métallique (10,5%) tandis que les autres filières enregistrent chacune moins de 10% des places disponibles » p39.

Au niveau national, l'offre en infrastructures dépasse les effectifs des apprenants. L'ensemble des treize régions du Burkina Faso est doté en infrastructures d'enseignement et de formation techniques et professionnels notamment en salles de cours (930), en ateliers (718) ou en salles de formateurs (233). Des dortoirs (363), des logements pour formateurs (295) sont également disponibles dans l'ensemble des régions du pays.

Tableau 18 : Situation des infrastructures des centres de formation professionnelle

Région	Salle de cours	Atelier (salle)	Salle de formation	Bâtiment administratif	Salle informatique	Salle Cyber/Internet
Boucle du Mouhoun	75	61	19	20	2	1
Cascades	20	11	4	9	4	2
Centre	241	175	59	74	17	7
Centre-Est	41	32	10	10	2	
Centre-Nord	35	35	5	18	11	1
Centre-Ouest	124	103	37	33	14	4
Centre-Sud	12	12	5	5	2	0
Est	78	74	25	14	1	0
Hauts-Bassins	151	81	27	44	12	14
Nord	36	19	6	8	1	14
Plateau Central	66	56	23	26	6	0
Sahel	11	8	2	3	1	0
Sud -Ouest	40	51	11	14	3	2
<b>Total</b>	<b>930</b>	<b>718</b>	<b>233</b>	<b>278</b>	<b>76</b>	<b>31</b>

Suite

Région	Bibliothèque	Logement	Cuisine	Magasin	Dortoir	Réfectoire	Autre
Boucle du Mouhoun	2	20	13	32	25	19	2
Cascades	2	47	5	11	9	5	
Centre	11	38	28	70	31	6	7
Centre-Est	1	1	4	21	31	0	1
Centre-Nord	3	2	5	19	11	5	0
Centre-Ouest	6	39	10	35	10	6	2
Centre-Sud	1	4	4	3	4	2	0
Est	0	6	7	20	8	0	2
Hauts-Bassins	14	48	65	44	162	10	22
Nord	1	7	5	10	7	3	7
Plateau Central	4	67	14	30	34	6	1
Sahel	0	13	3	6	25	3	1
Sud -Ouest	3	2	2	13	6	2	0
<b>Total</b>	<b>48</b>	<b>294</b>	<b>165</b>	<b>314</b>	<b>363</b>	<b>67</b>	<b>44</b>

Source : Annuaire Statistique de la Formation Professionnelle du MJFIP, juillet 2017

### 3.2. Répartition du personnel d'encadrement dans les Centres de formation professionnelle (CFP)

Au niveau national, la proportion du personnel enseignant/formateur est très élevée dans les régions fortement urbanisées comme le Centre (825), les Haut-bassins (265) ou le Centre Ouest (206). Le nombre du personnel enseignant/formateur est faible dans les régions des cascades (39), le Centre Est ((37), le Sahel (36). Le Centre Sud enregistre la proportion la plus faible en personnel enseignant/formateur (12).

D'une manière générale, l'utilisation des ressources humaines dans les centres de formation professionnelle publique est variable en fonction de la filière de formation. Pour l'ensemble de l'offre de formation professionnelle publique, c'est uniquement la filière électricité/bâtiment qui utilise de manière optimale ses ressources humaines (21 apprenants pour 1 formateur) tandis que dans les autres filières de formation, le nombre d'apprenants par formateur est en deçà de la norme qui est de 21 apprenants/formateur MJPEJ (2019).

Selon le MJPEJ (2019) « la répartition par région en 2018, le Centre (25,6%), le Plateau Central (20,3%) et les Hauts-Bassins (18,4%) abritent les proportions de formateurs les plus élevées tandis que les autres régions comptent chacune moins de 5% des formateurs » p54.

Tableau 19 : Répartition de l'effectif du personnel par région

Région	Effectif
Boucle du Mouhoun	116
Cascades	39
Centre	852
Centre-Est	37
Centre-Nord	61
Centre-Ouest	206
Centre-Sud	12
Est	94
Hauts-Bassins	265
Nord	41
Plateau Central	199
Sahel	36
Sud -Ouest	67
<b>Total</b>	<b>2 025</b>

Source : Annuaire Statistique de la Formation Professionnelle du MJFIP, juillet 2017

### 3.3. Occupation des Centres de formation professionnelle (CFP)

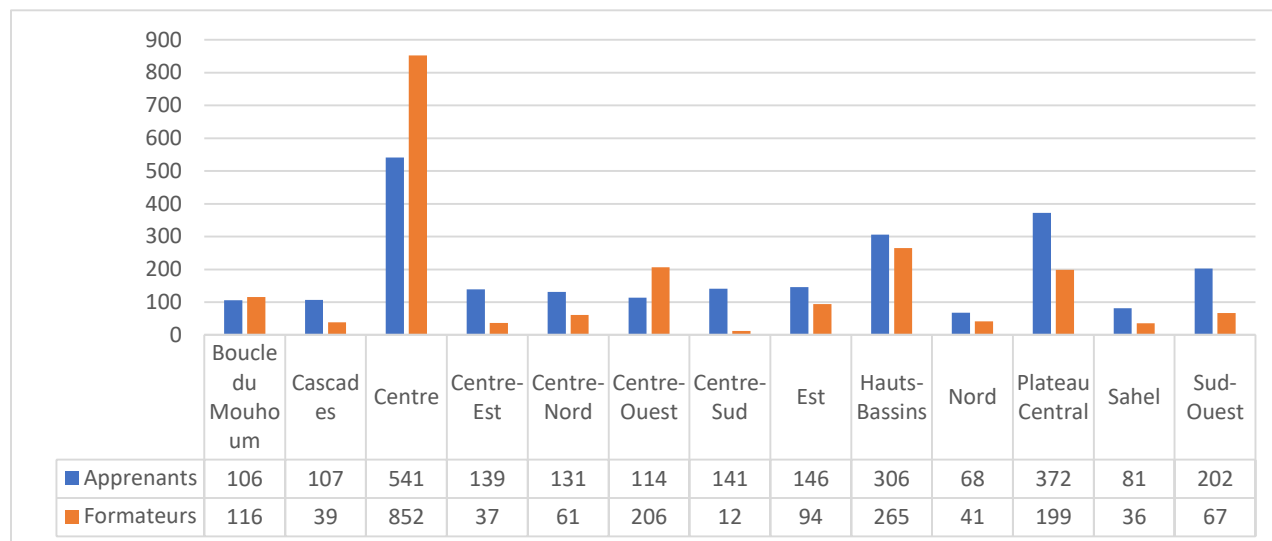
Le *Tableau de bord statistique* du MJPEJ (2019) indique un taux d'occupation global des centres à 79,6% en 2018 sur l'ensemble du territoire burkinabè. Le nombre d'apprenants a augmenté dans 4 régions du pays par rapport au nombre de places prévues en 2018 et la plupart des filières de formation professionnelle du public ont connu un taux d'occupation inférieur à 50% pour la même année 2018.

### 3.4. Le ratio apprenant/formateur

Le ratio apprenant/formateur est très inégalitaire pour l'ensemble des centres de formation professionnelle. Dans certaines régions du pays le nombre de formateurs est plus élevé que le nombre des apprenants comme dans la Boucle du Mouhoun (116 formateurs/106 apprenants), le Centre Ouest (206 formateurs/114 apprenants) et le Centre (852 formateurs/541 apprenant). Dans d'autres régions, le ratio apprenants/formateurs est très inégalitaire comme dans le Sud-Ouest (202 apprenants/67 formateurs), le Centre-Sud (141 apprenants/12 formateurs), ou le Centre-Est (139 apprenant/37 formateurs).

De manière générale, le ratio apprenant formateur fait ressortir une disparité entre les régions. Selon le MJPEJ (2019), deux régions sur treize ont un bon ratio pour l'année 2018, notamment les régions des Cascades (25) et du Centre-Sud (21). Pour les onze autres régions, le ratio est à moins de 14 apprenants/formateur pour chacune d'elle.

**Graphique 6 : Ratio apprenants/formateurs par région**

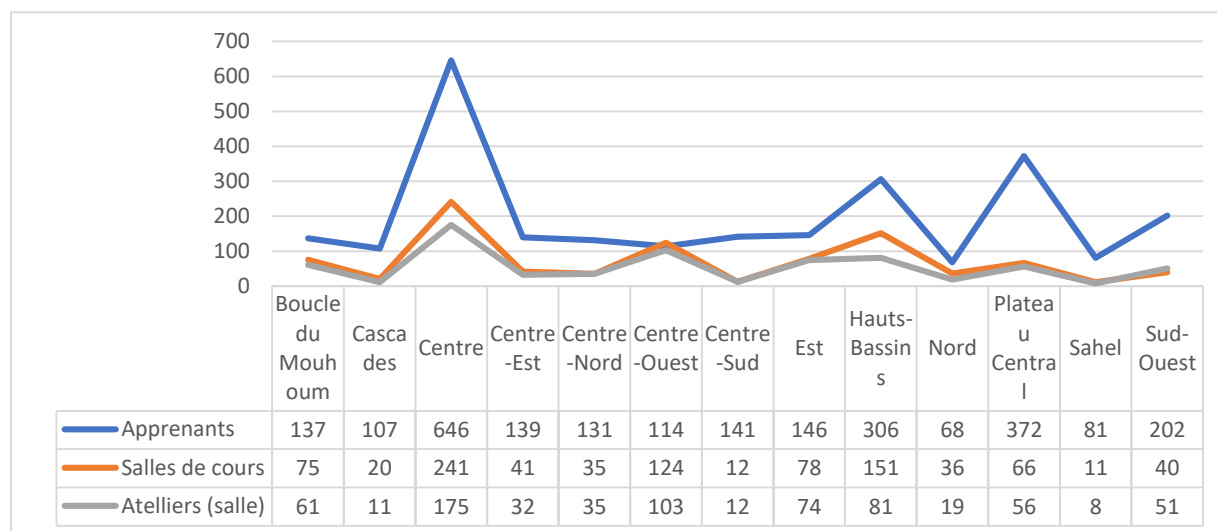


Source : Construction des auteurs à partir des données de l'annuaire statistique de l'INSD (2017) et de l'Annuaire Statistique de la Formation Professionnelle du MJFIP (2017)

### 3.5. Le ratio apprenant/salle de cours/ateliers

Les courbes de ratio apprenant/salles-ateliers montrent que le nombre de salles/ateliers de formation est plus élevé que le nombre d'apprenants dans le Centre Ouest du pays (114 apprenants pour 327 salles/ateliers), mais la Boucle du Mouhoun on a presque le même nombre pour les salles/atelier de cours et les apprenants (137 apprenants pour 136 salles/ateliers)

**Graphique 7 : Ratio apprenants/salle de cours/ateliers**



Source : Construction des auteurs à partir des données de l'annuaire statistique de l'INSD (2017) et de l'Annuaire Statistique de la Formation Professionnelle du MJFIP (2017)

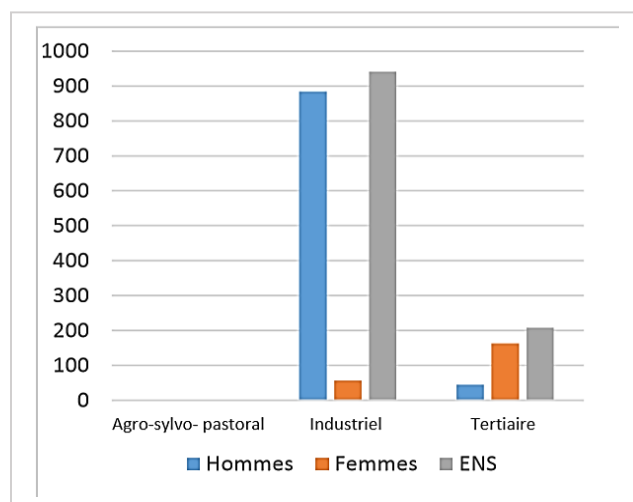
D'une manière générale, le ratio apprenant/formateur permet d'apprécier la qualité de la formation et l'efficacité du système de la formation professionnelle public. Selon le MJPEJ (2019), le ratio apprenant/formateur est estimé à 10 apprenants pour 1 formateur en 2018, traduisant de manière générale « une sous-utilisation des ressources

allouées à la formation professionnelle. Ce ratio est en dégradation par rapport à 2017 qui était de 12 apprenants pour un formateur » p54.

### 3.6. Les sortants des centres de formation professionnelle (CFP)

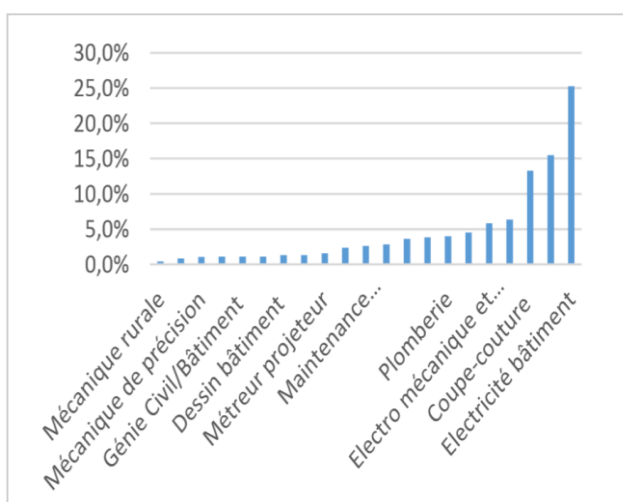
Sur l'ensemble du territoire, les effectifs des sortants des centres de formation professionnelle étaient de 2'559 pour l'année 2018. Les sortants sont majoritairement de sexe masculin (83,7%) si l'on considère la région et la filière de formation. En considérant les secteurs de formation professionnelle, l'industriel produit la majorité des compétences (81,9%) pour le marché du travail, suivi du secteur tertiaire. Le secteur agro-sylvo-pastoral n'a pas produit de compétence pour le marché du travail en 2018. Quant au profil par filière, les sortants ont des qualifications en électricité bâtiment (25,2%), en mécanique auto (15,5%) et en coupe couture (13,3%) en 2018. La mécanique rurale présente un très faible taux (0,5%) de sortants qualifiés. MJPEJ (2019)

**Graphique 8 :** Répartition en % des sortants en formation résidentielle selon la filière



Source : MJPE (2019)

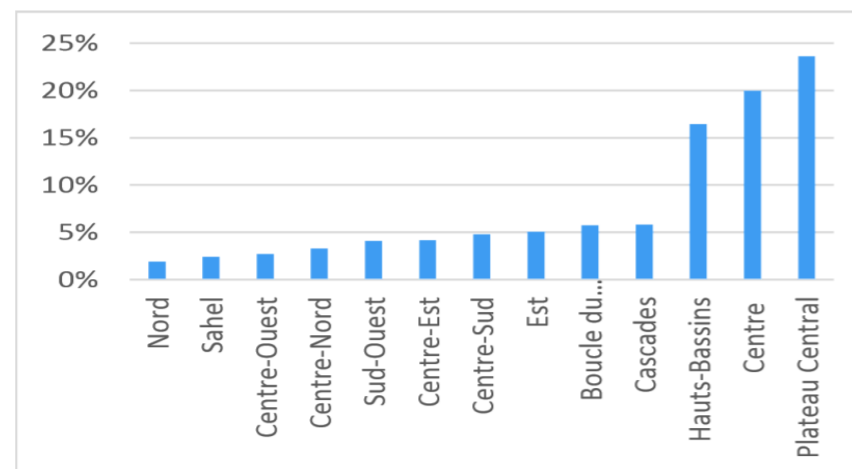
**Graphique 9 :** Répartition en % des sortants selon le secteur d'activité



Source : MJPE (2019)

En considérant l'ensemble des régions pour l'année 2018, on constate qu'une majorité des sortants qualifiés viennent des centres de formation professionnelle situés dans le Plateau Central (23,6%), le Centre (19,9%) et les Hauts-Bassins (16,4%). La région du Nord enregistre moins de sortants qualifiés (2%). MJPEJ (2019)

**Graphique 10 :** Répartition en % des sortants par région en 2018



Source : MJPE (2019)

## CONCLUSION

Les centres de formation professionnelle (CFP) sont repartis dans les 13 régions administratives du Burkina Faso. Pour l'année 2017, le pays comptait 351 centres de formation professionnelle et 2'590 apprenants dont 24,94% sont issus de la région du Centre. La région de l'Est connaît un taux élevé de centres de formation professionnelle soit 87,95%. Le nombre de centres de formation professionnelle privés est de 249 tandis que celui du public est de 59 (incluant les collectivités territoriales). Par ailleurs une proportion importante de l'offre des centres de formation professionnelle concerne la section tertiaire avec 53% malgré la forte domination de l'activité agricole à plus de 80%. Dans les 13 régions administratives du Burkina Faso, la plupart des offres de formation professionnelle et techniques sont accessibles même si les demandeurs ne disposent pas d'un niveau d'instruction, et le recrutement se fait généralement sur dossier de candidature sans effectuer un test au préalable.

On note également qu'une forte proportion de centres de formation professionnelle offre des formations qui ne sont pas reconnues officiellement de l'Etat. Pour l'année 2018, la plupart des centres de formation professionnelle ont connu un taux d'occupation inférieur à 50% pour la même période, montrant que le nombre de places disponibles excède la demande en formation professionnelle.

Le ratio entre les formateurs et les apprenants dans les centres de formation professionnelle est très inégalitaire pour l'ensemble des 13 régions à l'échelle du pays. Dans certaines régions comme celles de la boucle du Mouhoun, du Centre Ouest et du Centre, le nombre des formateurs est supérieur à celui des apprenants, traduisant une mauvaise répartition du personnel.

Pour l'année 2018, on note par ailleurs qu'une majorité des sortants qualifiés viennent des centres de formation professionnelle situés dans les régions du Plateau Central (23,6%), du Centre (19,9%) et des Hauts-Bassins (16,4%). La région du Nord présente le plus faible taux (2%) de sortants qualifiés. Une majorité des sortants des centres de formation professionnelle dispose des compétences en électricité bâtiment (25,2%), en mécanique auto (15,5%) et en coupe couture (13,3%) pour l'année 2018.

Quant à la formation en entrepreneuriat, elle est assurée par l'Agence nationale de promotion de l'emploi (ANPE) qui est la structure publique habilitée à répondre aux besoins des demandeurs. L'ANPE bénéficie du soutien de plusieurs structures telles que le PFCE, les fonds d'appui dont le Fonds d'Appui à la Formation Professionnelle et de l'Apprentissage (FAFPA), le Fonds d'Appui aux Initiatives de Jeunes (FAIJ), le Fonds d'appui à la Promotion de l'Emploi (FAPE), le Fonds d'Appui aux Activités Rémunératrices des Femmes (FAARF), le Fonds d'Appui au Secteur Informel (FASI) et le Fonds National d'appui aux travailleurs déflatés.

Dans le cadre de la coopération bilatérale, des bailleurs de fonds tels que la Banque Mondiale et plusieurs pays partenaires du développement apportent un soutien technique et financier au gouvernement burkinabè dans le cadre de la politique nationale de l'enseignement et de la formation technique et professionnelle (EFTP).

Les missions de l'enseignement et la formation techniques et professionnels étant de satisfaire les besoins éducatifs fondamentaux des populations et promouvoir une formation technique et professionnelle initiale et continuée capable de favoriser une meilleure insertion de la personne dans la vie sociale et culturelle active et vers une adaptation aux changements du monde du travail, il devient nécessaire de résoudre les problèmes tels que la sous-utilisation des équipements existants, la mauvaise répartition du personnel de formation. En outre, une meilleure orientation des offres de formation sur les besoins du secteur informel urbain et rural qui fournit respectivement 95% des emplois disponibles en milieu urbain et 99,2% des emplois en milieu rural, mérite une forte attention malgré les efforts déjà consentis.

## BIBLIOGRAPHIE

Burkina Faso. (2007). *Loi n°013-2007/AN du 30 juillet 2007 portant loi d'orientation de l'éducation*. Assemblée Nationale. <http://www.ilo.org/dyn/natlex/docs/ELECTRONIC/77498/82167/F578256246/BFA-77498.pdf>, consulté le 3 janvier 2020.

Burkina Faso. (2008). *Politique Nationale d'Enseignement et de Formation techniques et professionnels (PN/EFTP)*. Document adopté par le Conseil des ministres du 23 juillet 2008. [https://www.jeunesse.gov.bf/fileadmin/user\\_upload/pn\\_eftp\\_adoptn-e\\_9.pdf](https://www.jeunesse.gov.bf/fileadmin/user_upload/pn_eftp_adoptn-e_9.pdf), consulté le 3 janvier 2020.

Centre de formation professionnelle de référence de Ziniaré (CFPR-Z), *Conditions d'accès aux formations du centre*. <https://cfprz.net/conditions-dacces/>, consulté le 3 janvier 2020.

Franz Kehl, Roman Troxler, Rachel Ye-Sawadogo. (2018). *Etude de la formation professionnelle duale au Burkina Faso, Rapport final*. Ouagadougou et Zürich, KEK – CDC Consultants. [https://www.kek.ch/files/news/180615\\_rapport\\_final\\_fpduale\\_bf.pdf](https://www.kek.ch/files/news/180615_rapport_final_fpduale_bf.pdf), consulté le 3 janvier 2020.

Institut National de la Statistique et de la Démographie (INSD). (2018). *Annuaire Statistique 2017*. Ouagadougou, Burkina Faso. [http://www.insd.bf/n/contenu/pub\\_periodiques/annuaires\\_stat/Annuaire\\_stat\\_nationaux\\_BF/Annuaire\\_Statistique\\_National\\_2017.pdf](http://www.insd.bf/n/contenu/pub_periodiques/annuaires_stat/Annuaire_stat_nationaux_BF/Annuaire_Statistique_National_2017.pdf), consulté le 3 janvier 2020.

Institut National de la Statistique et de la Démographie (INSD). (2016). *Enquête nationale sur l'emploi et le secteur informel (ENESI-2015). Thème 4 : insertion sur le marché de l'emploi*. Ouagadougou, Burkina Faso. [http://www.insd.bf/n/contenu/enquetes\\_recensements/ENESI/RapportENESI2015\\_Phase1\\_Theme4\\_Insertion\\_Sur\\_le\\_Marche\\_du\\_Travail.pdf](http://www.insd.bf/n/contenu/enquetes_recensements/ENESI/RapportENESI2015_Phase1_Theme4_Insertion_Sur_le_Marche_du_Travail.pdf) consulté le 3 janvier 2020

Institut National de la Statistique et de la Démographie (INSD). (2016). *Enquête nationale sur l'emploi et le secteur informel (ENESI-2015). Thème 5 : Chômage*, Ouagadougou, Burkina Faso.

[http://www.insd.bf/n/contenu/enquetes\\_recensements/ENESI/Chomage.pdf](http://www.insd.bf/n/contenu/enquetes_recensements/ENESI/Chomage.pdf) consulté le 3 janvier 2020

Institut National de la Statistique et de la Démographie (INSD). (2016). *Enquête nationale sur l'emploi et le secteur informel (ENESI-2015). Thème 6 : Condition de travail et dialogue social*. Ouagadougou, Burkina Faso. [http://www.insd.bf/n/contenu/enquetes\\_recensements/ENESI/Conditions\\_De\\_Travail\\_et\\_Dialogue\\_Social.pdf](http://www.insd.bf/n/contenu/enquetes_recensements/ENESI/Conditions_De_Travail_et_Dialogue_Social.pdf) consulté le 3 janvier 2020

Ministère des enseignements secondaire et supérieur. *Répertoire des établissements d'enseignement secondaire technique et professionnel*. <http://www.collectifburkina-dag.fr/repertoiredesetablissementprofessionnels.pdf>, consulté le 3 janvier 2020.

Ministère de la Jeunesse et de la promotion de l'entrepreneuriat des jeunes (MJPEJ). (2019). *Tableau de bord statistique 2018*. Ouagadougou, Burkina Faso [http://cns.bf/IMG/pdf/tableau\\_de\\_bord\\_statistique\\_2018\\_signee.pdf](http://cns.bf/IMG/pdf/tableau_de_bord_statistique_2018_signee.pdf) Consulté le 3 janvier 2020

Ministère de la Jeunesse, de la Formation et de l'Insertion Professionnelle (MJFIP). (2018). *Tableau de bord statistique 2017*. Ouagadougou, Burkina Faso. Consulté le 3 janvier 2020

[http://www.cns.bf/IMG/pdf/tableau\\_de\\_bord\\_statistique\\_2017\\_du\\_mjfip.pdf](http://www.cns.bf/IMG/pdf/tableau_de_bord_statistique_2017_du_mjfip.pdf) Consulté le 3 janvier 2020

Ministère de la Jeunesse, de la Formation et de l'Insertion Professionnelle (MJFIP). (2017). *Annuaire statistique de la formation professionnelle*. Ouagadougou, Burkina Faso. [http://www.cns.bf/IMG/pdf/annuaire\\_statistique\\_2017\\_du\\_mjfip.pdf](http://www.cns.bf/IMG/pdf/annuaire_statistique_2017_du_mjfip.pdf), consulté le 3 janvier 2020

Ministère de la Jeunesse, de la Formation et de l'Insertion Professionnelle (MJFIP). (2017). *Annuaire Statistique du Marché d'Emploi*, Ouagadougou, Burkina Faso.

[http://www.cns.bf/IMG/pdf/annuaire\\_statistique\\_serie\\_onef\\_2016\\_vf\\_signature\\_ministre16122016.pdf](http://www.cns.bf/IMG/pdf/annuaire_statistique_serie_onef_2016_vf_signature_ministre16122016.pdf), consulté le 3 janvier 2020.

Ministère de la Jeunesse, de la Formation et de l'Insertion Professionnelle (MJFIP). (2017). *Carte de la Formation Professionnelle 2016-2017*. Ouagadougou, Burkina Faso. Consulté le 3 janvier 2020

Ministère de la Jeunesse, de la Formation et de l'Insertion Professionnelle (MJFIP). (2016). *Tableau de bord statistique de l'emploi 2015*. Ouagadougou, Burkina Faso.

[http://www.cns.bf/IMG/pdf/tb\\_onef\\_2015\\_04112016\\_kws16122016-2.pdf](http://www.cns.bf/IMG/pdf/tb_onef_2015_04112016_kws16122016-2.pdf), consulté le 3 janvier 2020.

Ouédraogo A. (2018). *Le système éducatif du Burkina Faso : aperçu historique, réformes, structuration et situation actuelle*. Document de travail, Ouagadougou, Burkina Faso.

UNEVOC (1999). *Le partenariat dans l'enseignement technique et professionnel*. UNESCO, Berlin.

<https://unesdoc.unesco.org/ark:/48223/pf0000111882>, consulté le 3 janvier 2020.



## Table des matières

<b>RESUME</b> .....	3
<b>SOMMAIRE</b> .....	4
<b>SIGLES ET ABREVIATIONS</b> .....	5
<b>LISTE DE TABLEAUX</b> .....	6
<b>LISTE DE GRAPHIQUES</b> .....	6
<b>LISTE DE CARTE</b> .....	6
<b>INTRODUCTION</b> .....	7
<b>I. LES CENTRES ET STRUCTURES DE L'ENSEIGNEMENT ET DE LA FORMATION TECHNIQUES ET PROFESSIONNELS (EFTP)</b> .....	8
<b>1.1. Le contexte de la formation technique et professionnelle en Afrique subsaharienne</b> .....	8
<b>1.2. Le cadre juridique et conceptuel de l'enseignement et de la formation techniques et professionnels (EFTP) au Burkina Faso</b> .....	9
<b>1.2.1. Cadre juridique</b> .....	9
<b>1.2.2. Le cadre conceptuel de l'enseignement et de la formation techniques et professionnels</b> .....	9
<b>1.3. Les centres et structures de l'enseignement et de la formation techniques professionnels</b> .....	10
<b>1.3.1 Le nombre des structures de l'enseignement et de la formation techniques et professionnels</b> .....	11
➤ Répartition des apprenants selon la région et le sexe en 2016/2017 .....	12
<b>1.3.2 L'offre de formation professionnelle</b> .....	13
➤ Répartition des apprenants des CFP selon le statut et la filière de formation .....	13
<b>1.4. Les Conditions d'accès dans les CFP</b> .....	15
<b>II. L'ORGANISATION DE L'ENSEIGNEMENT ET DE LA FORMATION TECHNIQUES ET PROFESSIONNELS, LE FINANCEMENT ET L'APPUI A L'ENTREPRENARIAT</b> .....	19
<b>2.1. Formation en entrepreneuriat de l'Agence National Pour l'Emploi (ANPE)</b> .....	19
➤ Evolution des demandeurs d'emploi formés en technique de recherche d'emploi .....	19
➤ Evolution du nombre de demandeurs d'emploi formés à l'entrepreneuriat .....	20
<b>2.2. Les structures de fonds d'appui à l'entrepreneuriat</b> .....	21
<b>2.2.1. Le Programme Spécial de Création d'Emplois (PSCE)</b> .....	21
➤ Promotion de l'entrepreneuriat rural .....	21
<b>2.2.2. Le Fonds d'Appui à la Formation Professionnelle et de l'Apprentissage (FAFPA)</b> .....	22
➤ Evolution des bénéficiaires du FAFPA .....	23
➤ Evolution du financement des formations du FAFPA .....	23
<b>2.3. Les projets et programmes d'appui à la création d'emploi</b> .....	24
➤ Évolution du financement des projets par les Fonds Nationaux .....	24
<b>2.4. Les soutiens financiers de la coopération bilatérale au Burkina Faso à l'EFTP</b> .....	25
<b>III. LA SITUATION ACTUELLE DES INFRASTRUCTURES DU PERSONNEL ET DES SORTANTS</b> .....	26

<b>3.1. Situation des infrastructures des Centres de formation professionnelle (CFP) .....</b>	<b>26</b>
<b>3.2. Répartition du personnel d'encadrement dans les Centres de formation professionnelle (CFP) .....</b>	<b>27</b>
<b>3.3. Occupation des Centres de formation professionnelle (CFP) .....</b>	<b>27</b>
<b>3.4. Le ratio apprenant/formateur.....</b>	<b>27</b>
<b>3.5. Le ratio apprenant/salle de cours/ateliers.....</b>	<b>28</b>
<b>3.6. Les sortants des centres de formation professionnelle (CFP) .....</b>	<b>29</b>
<b>CONCLUSION .....</b>	<b>30</b>
<b>BIBLIOGRAPHIE.....</b>	<b>31</b>