

8. Annexes

Tableau 1 : Classification de Clavien (11)

Grade	Définition
Grade 1	Toute déviation de l'évolution post-opératoire normale sans besoin d'un traitement pharmacologique ou chirurgical, ou d'une intervention endoscopique ou radiologique. Les régimes thérapeutiques acceptés sont : les médicaments comme les antiémétiques, les antipyrétiques, les analgésiques, les diurétiques et les électrolytes et la physiothérapie. Ce grade inclut aussi les infections de plaie ouvertes au lit du patient.
Grade 2	Nécessité d'un traitement pharmacologique avec des médicaments autres que ceux qui sont permis dans les complications de grade 1. Les transfusions sanguines et la nutrition parentale totale sont aussi incluses.
Grade 3 Grade 3a Grade 3b	Nécessité d'une intervention chirurgicale, endoscopique ou radiologique. intervention sans anesthésie générale intervention sous anesthésie générale
Grade 4 Grade 4a Grade 4b	Complications menaçant la vie (incluant les complications du système nerveux central ¹) nécessitant une prise en charge à l'unité de soins intermédiaire ou de soins intensifs dysfonction d'un organe unique (incluant la dialyse) dysfonction multi-organes
Grade 5	Mort du patient
Suffixe 'd'	Si le patient souffre d'une complication au moment de la décharge, le suffixe « d » (pour 'disability') est ajouté au grade respectif de complication. Ce label indique le besoin d'un suivi pour évaluer la complication de manière complète.

¹ hémorragie cérébrale, accident vasculaire cérébral ischémique, saignement sous-arachnoïdien, mais excluant les accidents ischémiques transitoires (AIT)

Tableau 2 : Lien Donneur → Receveur

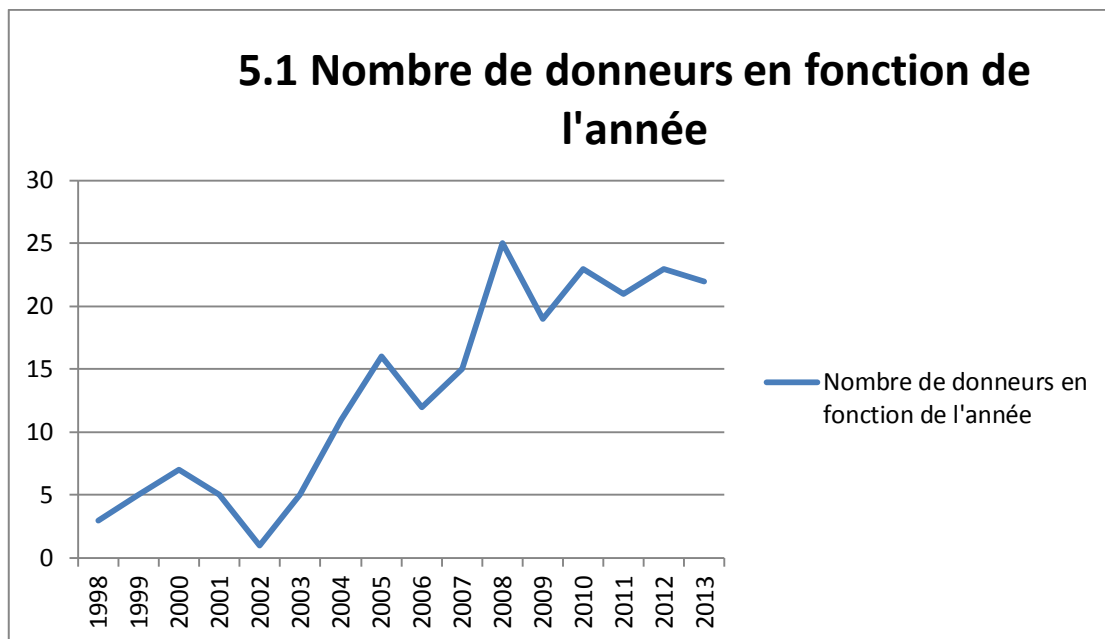
Apparentés		Non apparentés	
Sœur	29	Epouse	58
Frère	25	Mari	21
Mère	22	Compagne	5
Père	11	Amie (y compris altruiste dirigée)	15
Fille	6	Ami	3
Fils	2	Belle-sœur	3
Cousine	5	Beau-frère	2
Tante	2	Belle-mère	1
Neveu	1	Beau-père	1
Grand-mère	1		
Total	104	Total	109

Tableau 3 : Comorbidités chez les donneurs

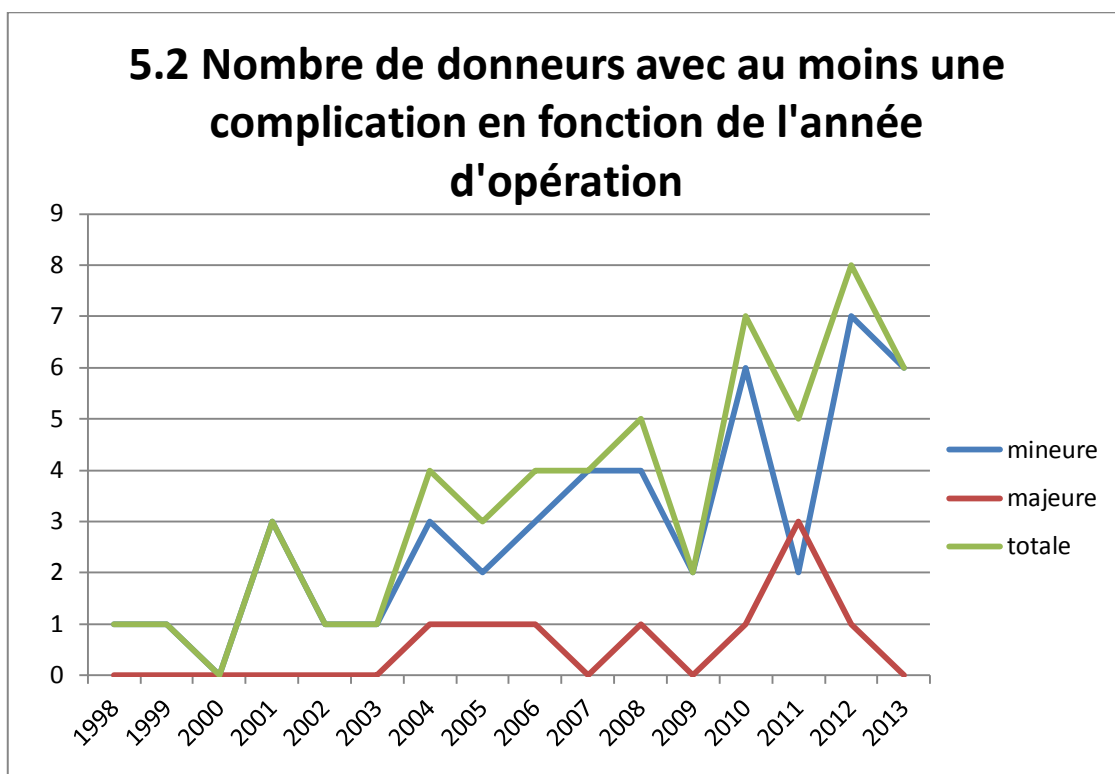
Obésité (BMI >30)	16
Hypercholestérolémie	5
Hyperlipidémie traitée	5
Adiposité	3
Syndrome métabolique traité	3
Anémie ferriprive	3
Hypothyroïdie traitée	2
Lithiase rénale résolue	2
Asthme	2
Pré-obésité	1
Hyperthyroïdie traitée	1
Créatinine élevée, fonction rénale limite	1
Statut post-embolie pulmonaire	1
BPCO	1
Syndrome pulmonaire obstructif	1
Gastrite érosive	1
Total	48

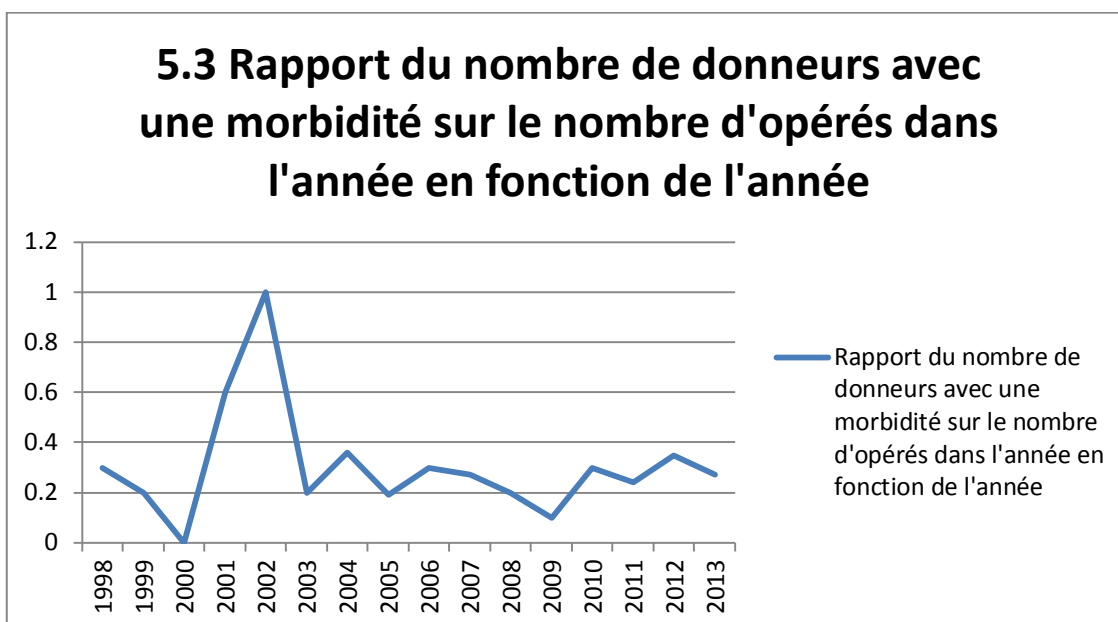
Tableau 4 : Raison du choix de coté de la néphrectomie

	Total	Droit	Gauche
Vascularisation	76	39	37
Meilleur % fonctionnel	69	50	19
Veine rénale plus longue (si la fonction rein D = G)	45	-	45
Kyste	9	3	6
Deux uretères	3	1	2
Calcul	2	1	1
Ptose	2	2	-
Stase pyélo-calicielle	1	1	-
Angiomyolipome	1	1	-
Cicatrice	1	1	-
Hamartome	1	-	1

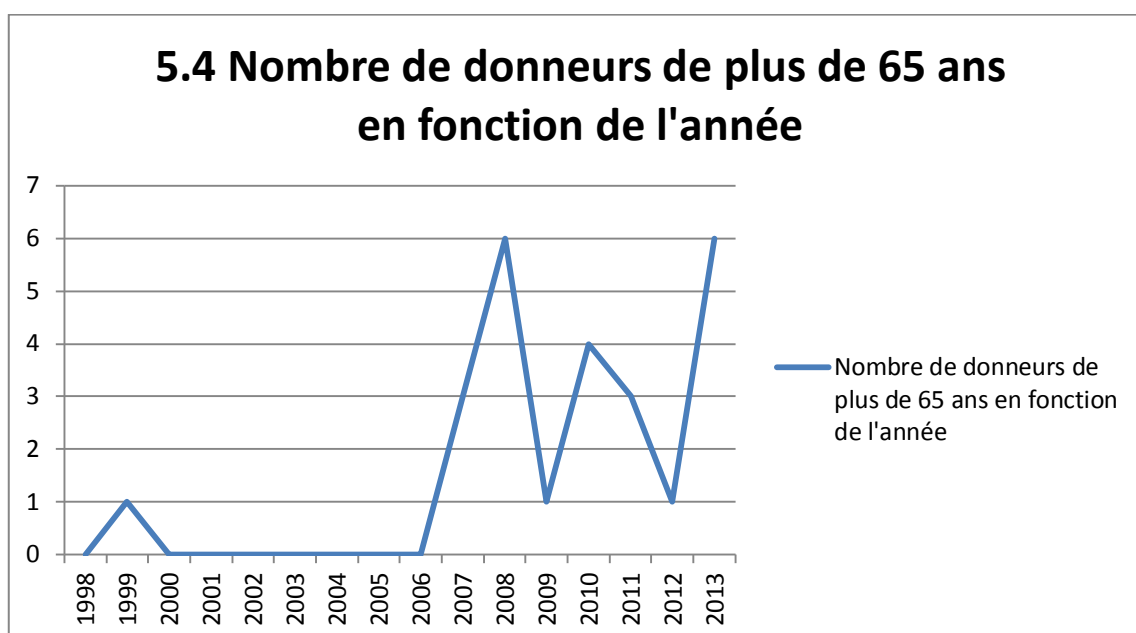
Tableaux 5 : Evolution du nombre de donneurs de 1998 à 2013

Commentaire : La médiane de cette période se trouve entre 2005 et 2006. De 1998 à 2005, on compte 53 dons vivants, et de 2006 à 2013, on en recense 160. On remarque donc une nette augmentation de cette pratique au fil des années, en particulier de 2003 à 2004 où l'on passe de 5 à 11 néphrectomies, ainsi qu'entre 2007 et 2008 où le nombre d'opérations passe de 15 à 25. Le plus grand nombre de donneurs fut opéré en 2008 (25 néphrectomies).

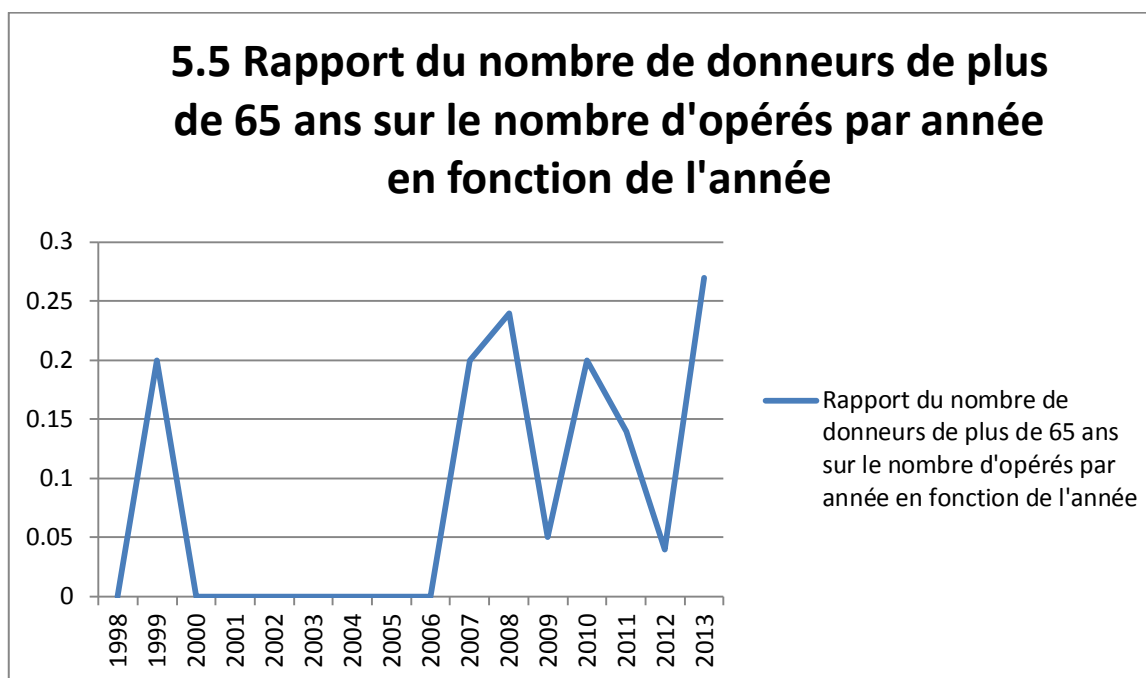




Commentaire : Cette courbe représente le taux de morbidité en fonction de l'année, c'est-à-dire le pourcentage de donneurs avec au moins une morbidité sur le nombre d'opérés par année. On compte en moyenne 30% des donneurs vivants par an avec une morbidité suite à la néphrectomie. Ce rapport est resté assez constant au fil des années, comme le montre la courbe ci-dessus. Le pic de 2002 avec 100% des donneurs avec une morbidité n'est pas représentatif, car il n'y a eu qu'un seul don pratiqué cette année-là.



Commentaire : On remarque que de 1998 à 2007, un seul donneur de plus de 65 ans a été opéré.



Commentaire : Ce rapport est situé à une médiane de 0.2% par an. Il a légèrement augmenté à partir de 2007, mais reste variable.

Tableau 6 : Temps de néphrectomie et temps opératoire total en fonction de la technique opératoire

	Temps de néphrectomie	Temps opératoire total
Durée médiane avec la laparoscopie pure (min)	152 (+/- 47) min = 87 / max = 314	205 (+/- 48) min = 155 / max = 345
Durée médiane avec la laparoscopie assistée à la main (min)	80 (+/- 21) min = 44 / max = 172	130 (+/- 26) min = 80 / max = 235
Durée médiane globale (min)	86 min = 44 / max = 314	140 (+/- 47) min = 80 / max = 345

Tableau 7 : Complications post-opératoires des donneurs à <30 jours

Complications	Commentaire	Grade	Nombre	Taux (%)
Mineure				
Douleurs post-op	Résolution spontanée	1	14	6.6
Fièvre		1	5	2.3
Nausées	Traitement non requis	1	4	1.9
Hématome	Traitement conservateur	1	5	2.3
Anémie		1	2	0.9
Atélectasie pulmonaire	Physio respiratoire	1	3	1.4
Epanchement pleural	Pas de drainage requis	1	3	1.4
Dyspnée		1	2	0.9
Pneumothorax iatrogène	Pas de drainage requis	1	1	0.5
Bronchospasme	Oxygénothérapie	1	1	0.5
Subiléus ¹		1	3	1.4
Iléus ²	Sonde nasogastrique	1	1	0.5
Vomissements	Antiémétiques	1	2	0.9
Toxidermie à la Clexane		1	1	0.5
Infection de plaie	Traitement conservateur	1	1	0.5
Élévation de la créatinine transitoire		1	4	1.9
IRC stable avec clairance faible		1	1	0.5
Hypotension orthostatique		1	1	0.5
Paralysie mandibulaire	Réaction au Zofran	1	1	0.5
Œdème de Reinke des cordes vocales, décompensé par l'intubation à J3	Traitement conservateur	1	1	0.5
Nausées	Médicaments requis	2	3	1.4
Pneumonie	Antibiothérapie	2	5	2.3
Atélectasie pulmonaire	Antibiothérapie requise	2	2	0.9
Embolie pulmonaire (à J8 et J16)	Anticoagulation orale	2	2	0.9
Bronchospasme à l'extubation	Bronchodilatateurs	2	1	0.5
OAP iatrogène	CPAP, Lasix, Amlodipine	2	1	0.5
Gastrite	IPP, gastroscopie	2	2	0.9
Infection urinaire	Antibiothérapie	2	4	1.9
Rétention urinaire, Globe vésical	Sonde vésicale	2	6	2.8
Élévation transitoire de la créatinine	Tavegyl	2	1	0.5
Rash cutané généralisé	Tavegyl et crème Locoïde	2	1	0.5
Hypotension à la péridurale	Associée à une pneumonie	2	1	0.5
HTA à 140	Amlodipine	2	1	0.5

Baisse de moral	Lexotanil	2	1	0.5
Etat confusionnel transitoire	Haldol	2	1	0.5
Complications mineures totales			88	
Majeures				
Chylopéritoine	Drainage à J3	3a	2	0.9
Abcès de la loge de néphrectomie	Drainage à J10	3a	1	0.5
FA symptomatique (ESSV, insuffisance)	Cardioversion	3a	1	0.5
Hémopéritoine	Ré-op à J1	3b	1	0.5
Douleurs testiculaires	Orchidectomie à J5	3b	1	0.5
Perforation grêle	Résection à J3	4a	1	0.5
Complications majeures totales			7	
Complications totales <30 jours			95	

¹Subiléus : comprend les patients avec un transit difficile mais toujours présent, qui ont du mal à s'alimenter pendant quelques jours.

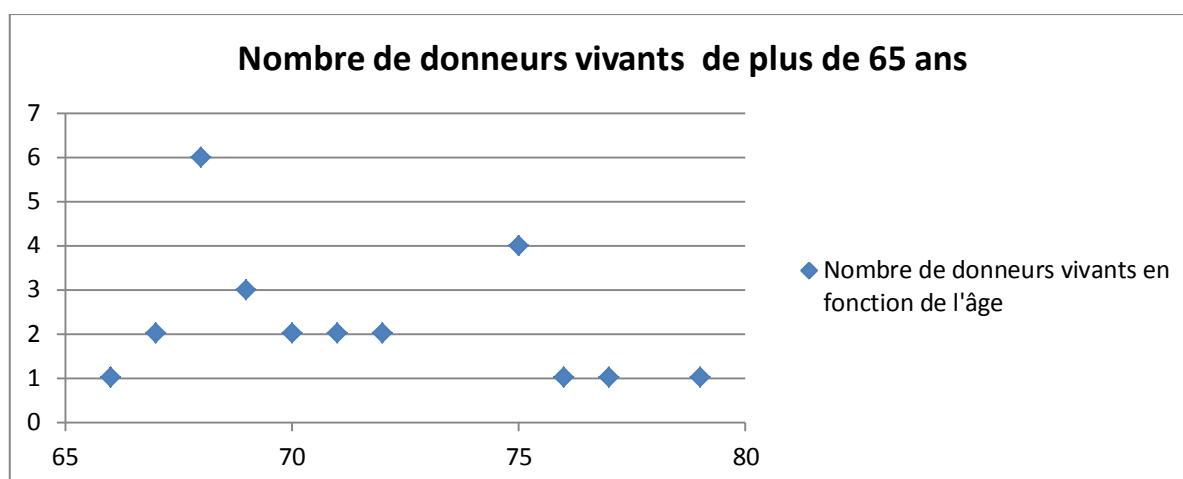
²Iléus : comprend les patients avec un transit bloqué se manifestant par des douleurs abdominales et nausées avec besoin d'une sonde nasogastrique jusqu'au rétablissement.

Tableau 8 : Complications post-opératoires des donneurs à >30 jours

Complications	Commentaires	Grade	Nombre	Taux (%)
Mineures				
Lombalgies		1	3	1.4
Douleurs à la cicatrice		1	3	1.4
Douleurs abdominales		1	1	0.5
Créatinine élevée à long terme		1	2	0.9
Embolie pulmonaire	2 mois post-op. Anticoagulation orale	2	1	0.5
IRC stable	Basse clairance, micro-albuminurie transitoire et TA élevée 5 ans post-op	2	1	0.5
Complications mineures totales			11	
Majeures				
Hernie incisionnelle (au niveau des trous de trocars)	Cure de hernie inguinale indirecte 6 mois post-op et de hernie péri-ombilicale 2 ans pos-op	3b	2	0.9
Névralgies au site opératoire	Re-op 6 ans post-op	3b	1	0.5
Complications majeures totales			3	
Complications totales >30 jours			14	

Tableau 9 : Nombre de donneurs avec une morbidité selon le grade de Clavien

Grades de Clavien	Nombre	% de l'ensemble des donneurs
1	23	10.8
2	22	10.3
3a	4	1.9
3b	4	1.9
4a	1	0.5
4b	0	0
5	0	0

Tableau 10 : Répartition des âges des donneurs de plus de 65 ans**Tableau 11 : Taux de morbidité mineure, majeure et totale selon différentes études**

Référence (année)	Nombre de donneurs	Morbidité mineure (%)	Morbidité majeure (%)	Morbidité totale (%)
CHUV, Suisse, 1998-2013	213	21.6	4.2	25.7
Breda, USA, 2000-2005 (25)	300	2.3	1	3.3
Mjoen, Norvège, 1997-2008 (2)	1022	18	2.9	21
Simforoosh, Iran, 1997-2011 (30)	1419	5.1	1	6.1
Laplace B, France, 2002-2010 (35)	100	9	2	11

