



IUMSP

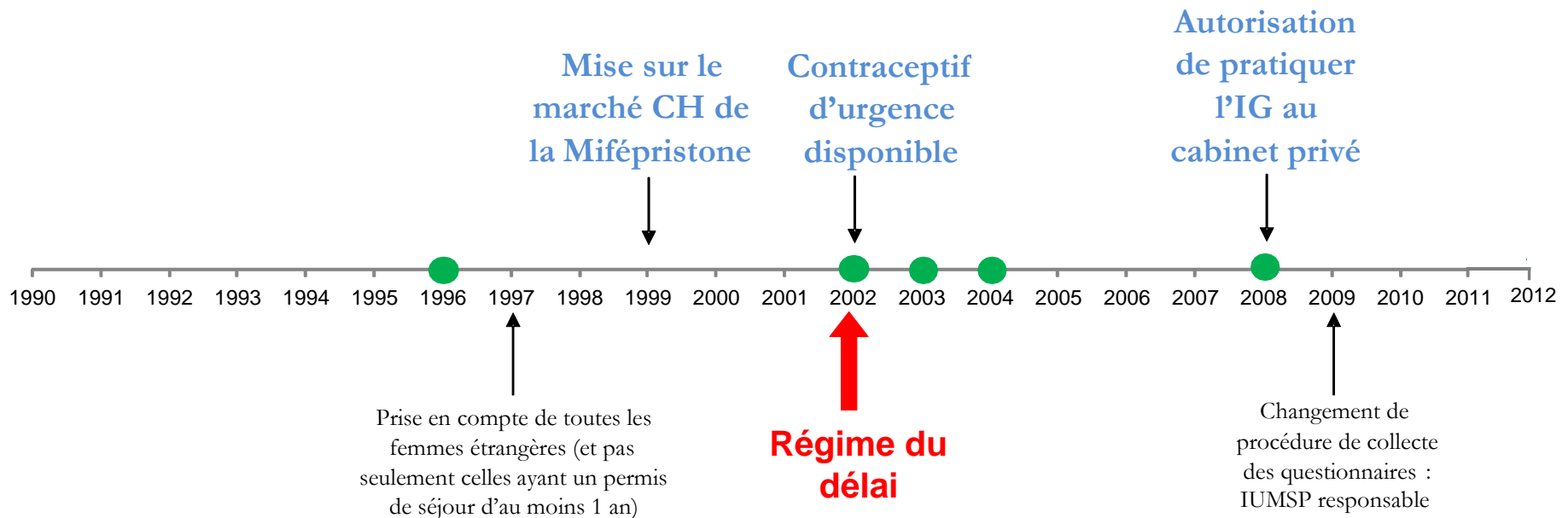
Institut universitaire de médecine sociale et préventive

Evolution des interruptions de grossesse (IG) dans le canton de Vaud avant et après l'introduction du "régime du délai"

Locicero S., Amiguet M., Spencer B.

Genève, le 17 septembre 2015
Conférence Suisse de Santé Publique

Historique des données de surveillance des IG dans le canton de Vaud



● Introduction d'un nouveau formulaire

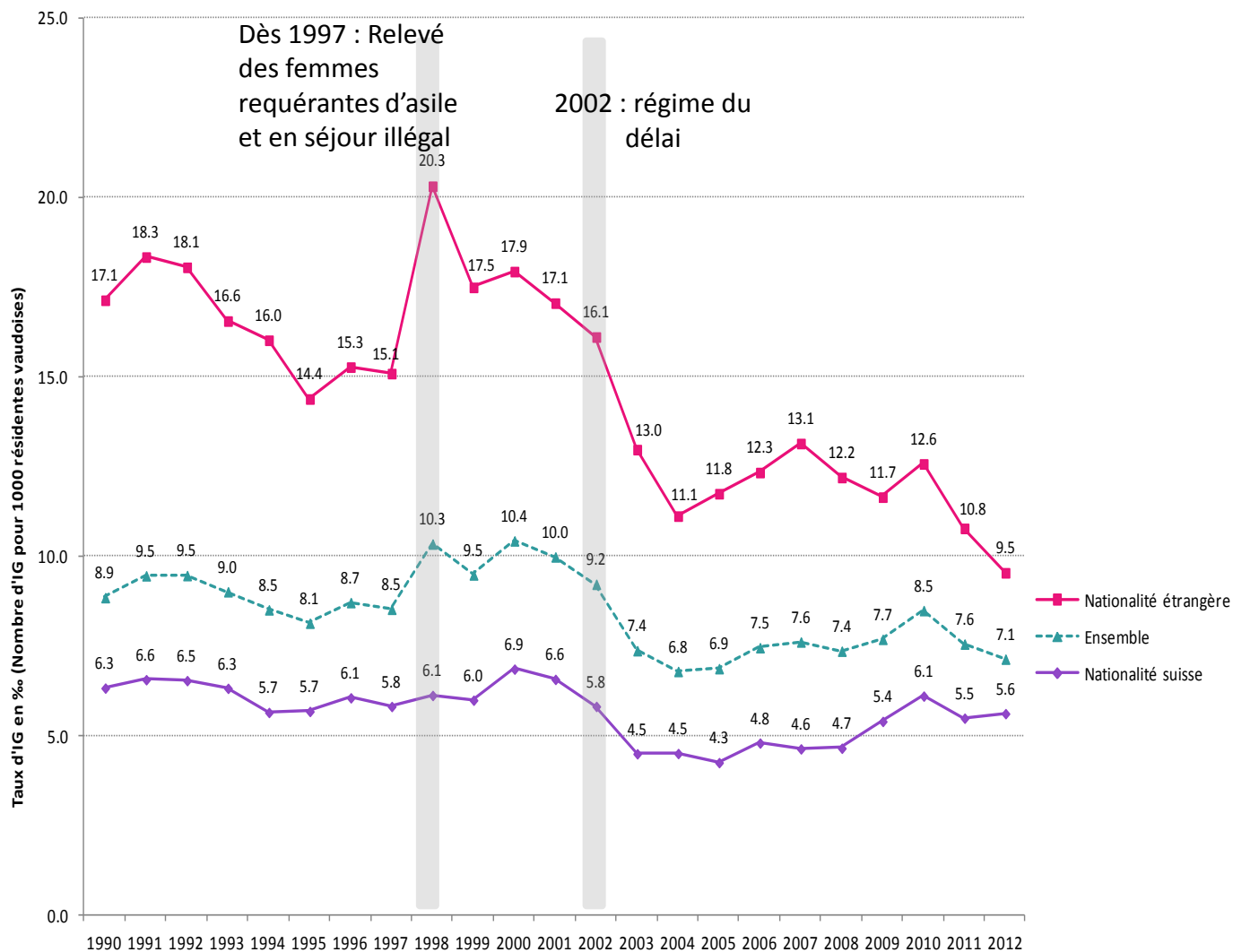
Indicateur principal : le taux de recours à l'IG

Taux d'IG = Nombre IG pour 1000 femmes en âge de procréer (de 15 à 49 ans)*

- Formulaire de déclaration obligatoire
- Statistique Vaud : Nombre de femmes de 15 à 49 ans

*(de 15 à 44 ans pour les statistiques nationales réalisées par l'OFS)

Evolution du taux de recours à l'IG

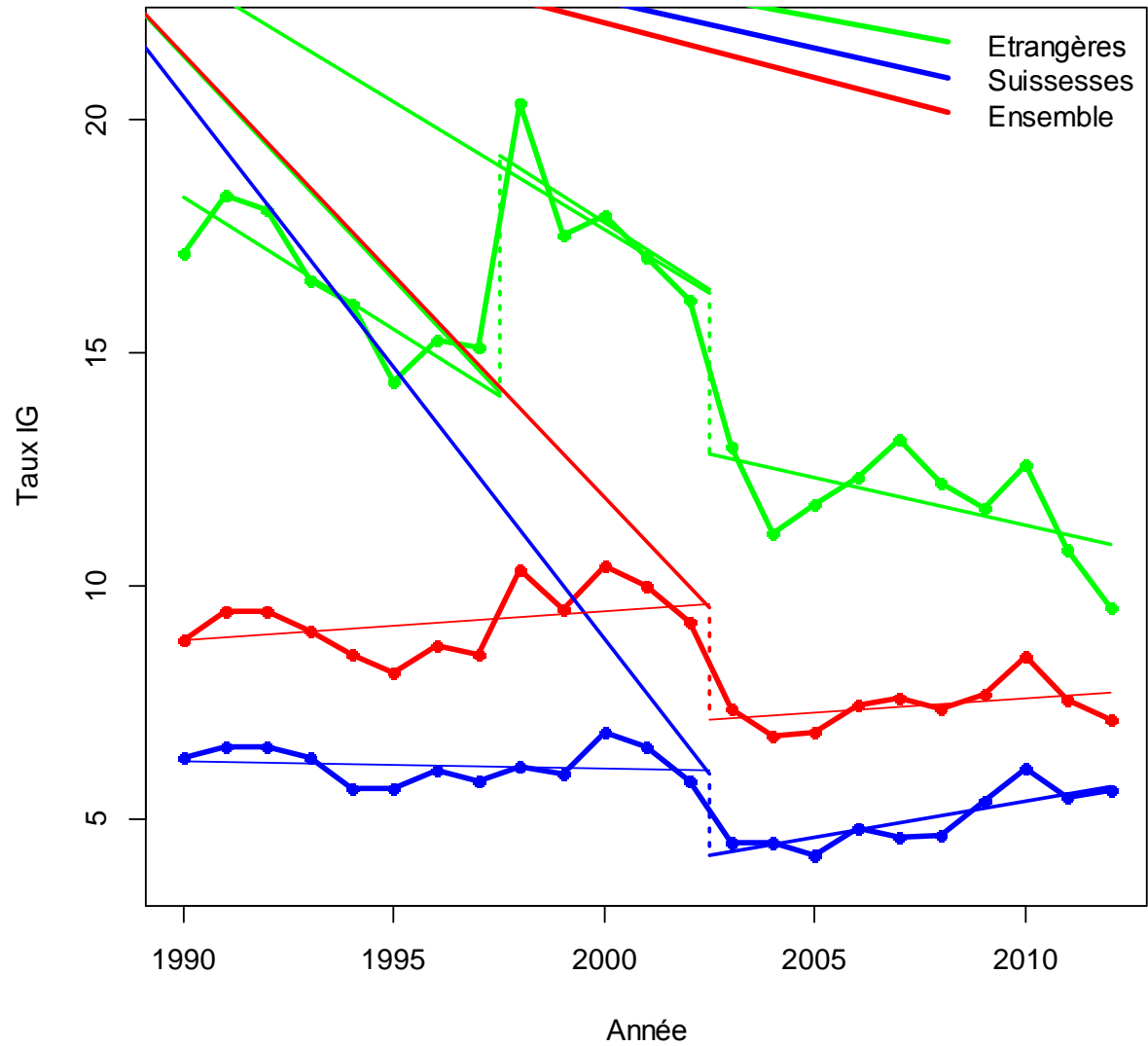


Analyse statistique des tendances : étude des cassures

- Femmes étrangères : le saut après 1997 est-il significatif ?
- Ensemble des femmes, suissesses et étrangères : le saut après 2002 est-il significatif?

 Modèle autorégressif avec cassure

Taux d'IG dans le canton de Vaud (pour 1000 femmes)



Femmes étrangères : cassure après 1997

	Etrangères
Taux IG entre 1997 et 1998	+36%
Equivalent N IG /1000 femmes à la cassure	+5 IG

Cassure significative à la hausse en 1997 : relevé des femmes requérantes d'asile et en séjour illégal

Mise en place du régime du délai : cassures significatives à la baisse entre 2002 et 2003

	Etrangères	Suissesses	Ensemble
Taux IG entre 2002 et 2003	-24%	-23%	-26%
Equivalent N IG /1000 femmes à la cassure	-4 IG	-2 IG	-3 IG

Etude des pentes avant et après cassure

➡ tendances similaires ou différentes ?

➡ à la hausse ou à la baisse ?

- Cassure en 1997

pentés avant 1997 vs 1998 à 2001

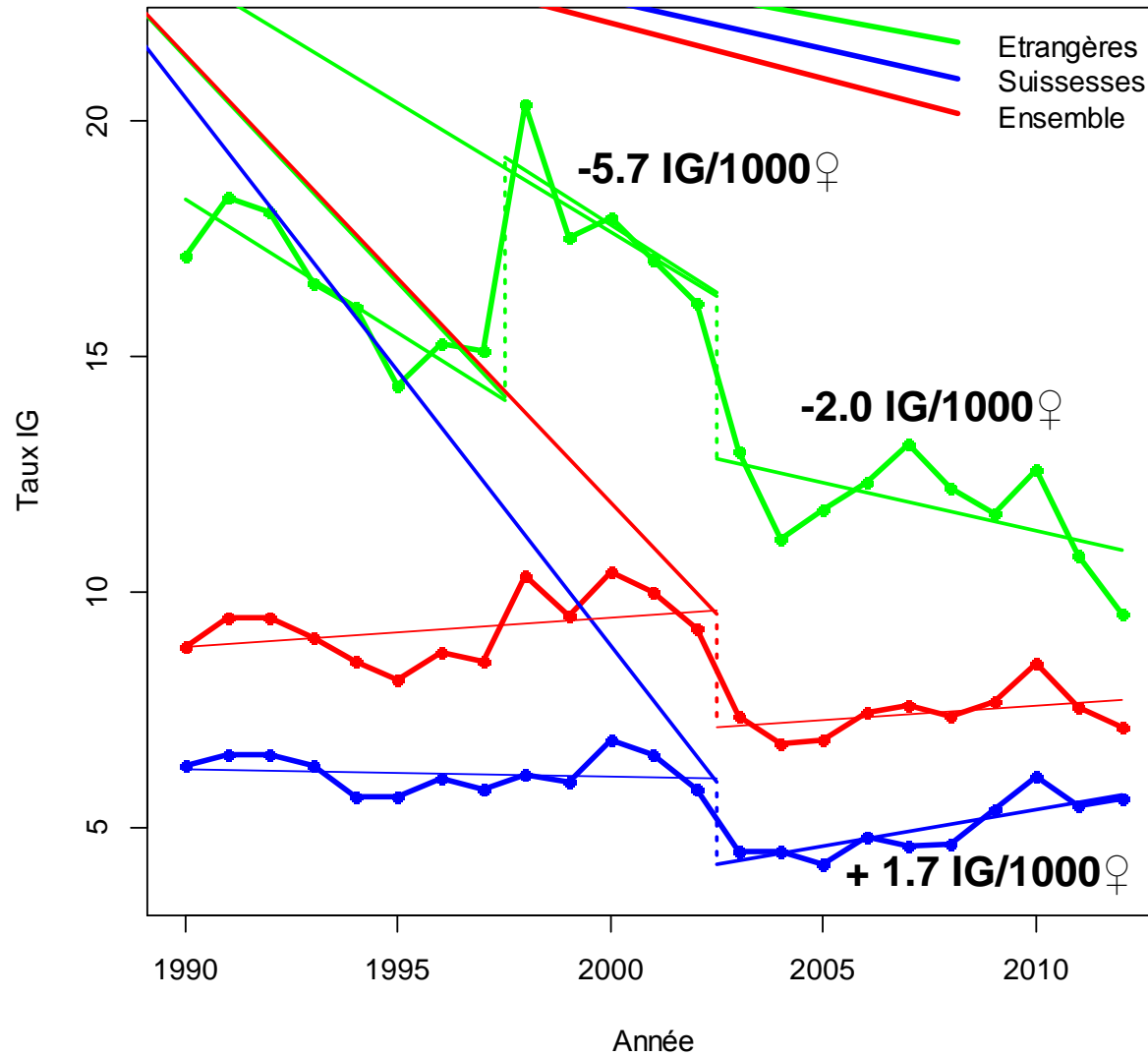
femmes étrangères uniquement

- Cassure en 2002

pentés avant 2002 vs après 2003

ensemble des femmes/ suissesses /étrangères

Taux d'IG dans le canton de Vaud (pour 1000 femmes)



Résultats : Pentes avant et après cassure

- Ensemble des femmes :
 - Différence de pente avant/après 2002 non significative
 - Evolution à la hausse depuis 1990 non significative
- Femmes étrangères :
 - Différence de pente avant/après 1997 non significative
 - Différence de pente avant/après 2002 significative
 - Evolution significative à la baisse avant et après 2002 (-5.7 et -2 IG /1000 femmes sur 10 ans).
- Suissesses :
 - Différence de pente avant/après 2002 significative
 - Evolution significative à la hausse entre 2003 et 2012 (+1.7 IG /1000 femmes sur 10 ans).

Discussion

- Baisse des IG après 2002 :
 - Contraception d'urgence disponible en Suisse sans prescription médicale.
 - Sous-déclaration possible des IG : augmentation du nombre de gynécologues devant remplir les formulaires de déclaration mais peu habitués à le faire.

Conclusions

- Interprétation à mettre en relation avec contexte plus large de la fertilité.
- Accès à l'IG : *a priori* plus facile après 2002.
- La mise en place du régime du délai n'a pas donné lieu à une augmentation des IG.

Merci pour votre attention