



Institut universitaire de médecine sociale et préventive - IUMSP  
Centre d'évaluation et d'expertise en santé publique - CEESAN

# Consommation des jeunes et des jeunes adultes les fins de semaine. Evolution entre 2011, 2013 et 2015

Sophie Stadelmann, Michaël Amiguet, Sonia Lucia, Françoise  
Dubois-Arber

RAISONS DE SANTÉ 265 – LAUSANNE

## Raisons de santé 265

**Étude financée par :** Office fédéral de la santé publique, Berne. Contrat no 13.007278/204.0001/-1199

### Impressum

**Renseignements :** [suchtmonitoring@bag.admin.ch](mailto:suchtmonitoring@bag.admin.ch)

**Réalisation :** Institut universitaire de médecine sociale et préventive : Stadelmann S, Amiguet M, Lucia S, Dubois-Arber F

**Diffusion :** Office fédéral de la santé publique, unité de direction de la santé publique, Programmes nationaux de prévention

**Copyright :** © Office fédéral de la santé publique, Berne 2016

**DOI :** 10.16908/issn.1660-7104/265

### Citation suggérée :

Stadelmann S, Amiguet M, Lucia S, Dubois-Arber F. Consommation des jeunes et jeunes adultes en fin de semaine. Evolution entre 2011, 2013 et 2015. Lausanne, Institut universitaire de médecine sociale et préventive, 2016 (Raison de santé 265).

<http://dx.doi.org/10.16908/issn.1660-7104/265>

### Remerciements :

A toutes les personnes qui ont participé à l'étude

### Date d'édition :

Novembre 2016

# Table des matières

1	Résumé.....	7
1.1	L'essentiel en bref .....	9
1.2	Das Wichtigste in Kürze.....	11
2	Introduction .....	13
3	Méthodologie .....	17
3.1	Méthode.....	19
3.2	Limites.....	19
3.3	Présentation du questionnaire.....	19
3.4	Traitements statistiques .....	20
3.4.1	Régression linéaire multiple.....	20
4	Résultats de l'enquête CoRoLAR .....	21
4.1	Données sociodémographiques .....	23
4.2	Lieu de la dernière sortie .....	24
4.3	Consommations de substances psychoactives lors de la dernière sortie de fin de semaine .....	27
4.3.1	Alcool .....	27
4.3.2	Tabac (cigarette et narguilé/shisha) .....	36
4.3.3	Cannabis .....	39
4.4	Les multi-consommations .....	42
4.5	Dépenses et achats d'alcool .....	45
4.6	Risques associés à la consommation de substances psychoactives.....	48
4.6.1	Modes de transport utilisés pour rentrer à la maison .....	48
4.6.2	Rapports sexuels.....	50
4.6.3	Problèmes rencontrés et incivilités commises.....	52
5	Conclusions.....	55
6	Références.....	59
7	Annexes.....	63
7.1	Données complémentaires.....	65
7.2	Questionnaire 2015, module jeune (vague 10).....	70

## Liste des tableaux

Tableau 1	Caractéristiques de l'échantillon du module jeune, qui sont sortis au cours des 30 derniers jours (n=629) .....	24
Tableau 2	Lieu de la dernière sortie en 2011, 2013 et 2015 (%), par sexe et âge .....	26
Tableau 3	Type d'alcool consommé lors de la dernière sortie en 2011, 2013 et 2015 (%), par sexe et âge .....	29
Tableau 4	Nombre de verres par type d'alcool consommés lors de la dernière sortie en 2011, 2013 et 2015 (%), par sexe et âge .....	32
Tableau 5	Nombre de verres d'alcool consommés lors de la dernière sortie de fin de semaine parmi les jeunes ayant bu avant de sortir et les autres en 2011, 2013 et 2015 (moyenne) .....	35
Tableau 6	Multi-consommation lors de la dernière sortie en 2011, 2013 et 2015 (%), par sexe et âge .....	43
Tableau 7	Transports utilisés pour rentrer à la maison, en 2011, 2013 et 2015 (%), par sexe et âge .....	48
Tableau 8	Rapport sexuel lors de la dernière sortie en 2011, 2013 et 2015 (%), par sexe et âge .....	50
Tableau 9	Utilisation ou non du préservatif selon le nombre de verres d'alcool consommés en 2011, 2013 et 2015 (moyenne), par âge .....	51
Tableau 10	Problèmes rencontrés et incivilités commises lors de la dernière sortie en 2013 et 2015 (%), par sexe et âge .....	53
Tableau 11	Caractéristiques de l'échantillon du module jeune, qui sont sortis au cours des 30 derniers jours en 2011 et en 2013 .....	65
Tableau 12	Prises de médicaments non prescrits lors de la dernière sortie en 2011, 2013 et 2015 (%), par sexe et âge .....	66
Tableau 13	Autres consommations de substances psychoactives, en 2011, 2013 et 2015 (%), par sexe et âge .....	66
Tableau 14	Multi-consommation lors de la dernière sortie (%) par substance, par sexe et âge .....	67
Tableau 15	Nombre de verres d'alcool consommés, parmi ceux qui ont bu, en fonction des transports utilisés pour rentrer à la maison, en 2011, 2013 et 2015 (moyenne), par sexe et âge .....	68
Tableau 16	Type de partenaire dans le rapport sexuel lors de la dernière sortie, en 2011, 2013 et 2015 (%), par sexe et âge .....	68
Tableau 17	Relation entre le type de relation sexuelle et l'utilisation d'un préservatif lors de la dernière sortie de fin de semaine en 2011, 2013 et 2015 (%), par âge .....	69
Tableau 18	Problèmes rencontrés et incivilités commises lors de la dernière sortie en 2011 (%), par sexe et âge .....	69

## Liste des figures

Figure 1	Consommation d'alcool lors de la dernière sortie en 2011, 2013 et 2015 (%), par sexe et âge, ajustée .....	28
Figure 2	Nombre de verres d'alcool consommés lors de la dernière sortie en 2011, 2013 et 2015 (moyenne et intervalle de confiance), par sexe et âge .....	30
Figure 3	Consommation d'alcool avant de sortie en 2011, 2013 et 2015 (%), par sexe et âge, ajustée.....	33
Figure 4	Nombre de verres d'alcool consommés avant de sortir en 2011, 2013 et 2015 (moyenne et intervalle de confiance), par sexe et âge .....	34
Figure 5	Consommation de cigarettes lors de la dernière sortie en 2011, 2013 et 2015 (%), par sexe et âge, ajustée.....	36
Figure 6	Nombre de cigarettes fumées lors de la dernière sortie en 2011, 2013 et 2015 (moyenne et intervalle de confiance), par sexe et âge .....	37
Figure 7	Consommation de narguilé/shisha lors de la dernière sortie en 2011, 2013 et 2015 (%), par sexe et âge.....	38
Figure 8	Consommation de cannabis lors de la dernière sortie en 2011, 2013 et 2015 (%), par sexe et âge, ajustée .....	39
Figure 9	Nombre de joints fumés lors de la dernière sortie en 2011, 2013 et 2015 (moyenne et intervalle de confiance), par sexe et âge .....	40
Figure 10	Consommation de plus d'une substance psychoactive lors de la dernière sortie en 2011, 2013 et 2015 (%), par sexe et âge, ajustée.....	44
Figure 11	Argent à disposition par mois pour dépenses privées en CHF en 2011, 2013 et 2015 (moyenne et intervalle de confiance), par sexe et âge .....	45
Figure 12	Dépenses par soir de sortie en CHF en 2011, 2013 et 2015 (moyenne et intervalle de confiance), par sexe et âge.....	46
Figure 13	Dépenses au cours des 30 derniers jours pour achat d'alcool en CHF en 2011, 2013 et 2015 (moyenne et intervalle de confiance), par sexe et âge .....	47
Figure 14	Rentrer en véhicule privé à la maison avec un conducteur sous l'influence de substances en 2011, 2013 et 2015 (%), par sexe et âge.....	50



# 1

## Résumé





# 1 Résumé

## 1.1 L'essentiel en bref

Parmi les 691 jeunes de 15 à 29 ans qui ont participé au module jeune en 2015, 629 sont sortis au cours des 30 jours précédant la passation de l'enquête. Les réponses données par ces derniers permettent de compléter les résultats déjà obtenus précédemment concernant les consommations des jeunes lors de leur dernière sortie de fin de semaine. De manière générale, il n'existe pas de tendance nette chez les jeunes vers une hausse ou une diminution de la consommation de substances entre 2011 et 2015. L'alcool reste la substance la plus consommée par les jeunes.

### Lieu de la dernière sortie

- Evolution du lieu de sortie des jeunes Les habitudes de sortie des jeunes varient entre les classes d'âge et les sexes. Mais, au fil des ans, la part de jeunes qui ne sont sortis qu'à un seul endroit lors de leur dernière sortie de fin de semaine est restée stable (env. 50%).

### Consommation de substances lors de la dernière sortie de fin de semaine

- Consommation d'alcool durant et avant la dernière sortie La proportion de ceux qui ont consommé de l'alcool est restée stable depuis 2011 chez les jeunes de 15-29 ans (selon la classe d'âge entre 61% et 83% chez les garçons et entre 52% et 65% chez les filles). Seules les filles de 25-29 ans sont plus nombreuses à avoir consommé de l'alcool en 2015 qu'en 2011. Il existe, par contre, quelques variations au niveau du type d'alcool consommé. La part de jeunes consommant de l'alcool avant de sortir a fortement diminué entre 2013 et 2015 (retour à des niveaux similaires voir inférieurs à 2011). Les garçons dès 20 ans sont plus nombreux à consommer de l'alcool avant de sortir que les filles du même âge. La quantité de verres consommés avant de sortir par ces jeunes reste stable, à part pour les garçons de 20-24 ans. Selon la classe d'âge, les garçons consommaient en 2015 en moyenne entre 2 et 5 verres et les filles entre 0 et 3 verres.
- Consommation de tabac lors de la dernière sortie La proportion de garçons consommant du tabac est restée stable (entre 24% et 33%), alors qu'elle a augmenté, en 2015, chez les filles de moins de 20 ans pour atteindre un niveau similaire à celui des garçons. La part de filles de plus de 20 ans consommant du tabac est restée aux environs de 24-28%. La quantité de cigarettes fumées est restée stable depuis 2011 chez la majorité des jeunes, à l'exception des filles de 15-19 ans chez qui, une diminution peut être observée. La consommation de narguilé/shisha concerne principalement les jeunes de 15-19 ans. La part de jeunes qui en consomme est restée stable depuis 2011.
- Consommation de cannabis lors de la dernière sortie La part de filles consommant du cannabis est restée stable (entre 0% et 2%). Elle a, par contre, fortement augmenté chez les garçons de plus de 19 ans. En 2015, 16% des garçons de 20-24 ans (2% en 2013) et 12% des 25-29 ans (3% en 2013) consommaient cette substance. Les garçons sont plus nombreux à avoir consommé du cannabis que les filles. La quantité de joints fumés reste globalement stable (entre 0 et 2 joints).

### Multi-consommations

- Evolution de l'ensemble des substances consommées par les jeunes  
La moitié des jeunes n'ont consommé qu'une seule substance psychoactive lors de leur dernière sortie de fin de semaine. Les multi-consommations ne concernent qu'environ 20% des jeunes tant en 2015 qu'en 2011 et en 2013. (Il existe quelques variations chez les 20-24 ans.) Finalement, il faut relever que 30% des jeunes n'ont consommé aucune substance.  
La combinaison de substances la plus fréquente est l'alcool avec le tabac (20% des jeunes). Seuls 2% des jeunes combinent l'alcool et le cannabis et 4% l'alcool, le cannabis et le tabac.

### Dépenses et achat d'alcool

- Dépenses pour les sorties et plus spécifiquement pour l'achat d'alcool  
Les dépenses moyennes des jeunes par soir de sortie (entre 28 et 81 CHF par sortie selon l'âge et le sexe) et pour l'achat d'alcool (entre 28 et 205 CHF par mois selon l'âge et le sexe) ont peu varié depuis 2011. Ces dépenses augmentent avec l'âge. De plus, les garçons dépensent plus d'argent pour l'achat d'alcool que les filles.

### Prise de risque associée à la consommation

- Modes de transports utilisés  
Les moyens de transports utilisés par les jeunes pour rentrer chez eux après leur sortie ont peu varié depuis 2011 (mis à part chez les 20-24 ans). Rentrer à pied ou utiliser les transports publics sont les principaux moyens de se déplacer des plus jeunes, mais leur utilisation diminue avec l'âge alors que l'utilisation d'un véhicule privé augmente.
- Risques pris lors des rapports sexuels  
Peu d'individus ont eu un rapport sexuel lors de leur dernière sortie de fin de semaine. Il s'agissait, dans la plupart du temps, d'un rapport avec un partenaire stable. Les taux révèlent une utilisation plus fréquente du préservatif chez ceux qui ont eu une relation sexuelle avec un partenaire occasionnel.
- Problèmes et incivilités commises lors de la dernière sortie  
Peu de jeunes ont commis des incivilités. Les taux restent stables par rapport à 2013 (entre 0% et 5%). Les altercations physiques sont les situations les plus fréquentes. Ce sont les moins de 25 ans qui sont les plus concernés par ces problèmes.

## 1.2 Das Wichtigste in Kürze

Von den 691 Jugendlichen und jungen Erwachsenen zwischen 15 und 29 Jahren, die 2015 am Modul Jugendliche und junge Erwachsene mitgewirkt haben, sind 629 in den 30 Tagen vor der Durchführung der Befragung ausgegangen. Deren Antworten ergänzen die bisherigen Ergebnisse bezüglich des Konsumverhaltens von Jugendlichen und jungen Erwachsenen in ihrem letzten Wochenendausgang. Allgemein lässt sich zwischen 2011 und 2015 bei den Jugendlichen und jungen Erwachsenen keine klare Zunahme oder Abnahme bezüglich ihres Substanzkonsums beobachten. Alkohol wird von den Jugendlichen und jungen Erwachsenen nach wie vor am häufigsten konsumiert.

### Letzter Ausgangsort

- Entwicklung des Ausgangsortes der Jugendlichen und jungen Erwachsenen Die Ausgangsgewohnheiten der Jugendlichen und jungen Erwachsenen variieren je nach Altersklasse und Geschlecht. Im Laufe der Jahre ist der Anteil der Jugendlichen und jungen Erwachsenen, die bei ihrem letzten Ausgang am Wochenende nur an einem Ort ausgegangen sind, stabil geblieben (ca. 50%).

### Substanzkonsum im letzten Wochenendausgang

- Alkoholkonsum während und vor dem letzten Ausgang Der Anteil der Alkohol konsumierenden Personen ist seit 2011 bei den 15- bis 29-jährigen Jugendlichen und jungen Erwachsene stabil geblieben (je nach Altersklasse zwischen 61% und 83% bei den Buben/Männern und zwischen 52% und 65% bei den Mädchen/Frauen). Einzig bei den 25- bis 29-jährigen jungen Frauen ist 2015 gegenüber 2011 der Anteil, der Alkohol konsumiert hat, gestiegen. Es gibt indes einige Abweichungen hinsichtlich der Art des konsumierten Alkohols.  
Der Anteil der Jugendlichen und jungen Erwachsenen, der vor dem Ausgang Alkohol konsumiert, ist zwischen 2013 und 2015 stark gesunken (Rückkehr zu einem ähnlichen bzw. tieferen Niveau wie 2011). Die über 20-jährigen jungen Männer konsumieren häufiger Alkohol vor dem Ausgang als die gleichaltrigen jungen Frauen. Die Zahl der Gläser, die diese jungen Erwachsenen vor dem Ausgang konsumieren, bleibt stabil, mit Ausnahme der 20- bis 24-jährigen jungen Männer. Je nach Altersklasse konsumierten die Buben/Männer 2015 zwischen 2 und 5 Gläsern und die Mädchen/Frauen zwischen 0 und 3 Gläsern.
- Tabakkonsum im letzten Ausgang Der Tabak konsumierende Anteil der Buben/Männer ist stabil geblieben (zwischen 24% und 33%), bei den unter 20-jährigen Mädchen/Frauen ist er 2015 jedoch gestiegen und hat ein ähnliches Niveau wie dasjenige der Buben/Männer erreicht. Nach wie vor konsumieren 24-28% der über 20-jährigen jungen Frauen Tabak.  
Die Zahl der gerauchten Zigaretten ist seit 2011 bei der Mehrheit der Jugendlichen und jungen Erwachsenen stabil geblieben, mit Ausnahme der 15- bis 19-jährigen Mädchen, bei denen ein Rückgang zu verzeichnen ist.  
Der Wasserpfeifen/Shisha-Konsum betrifft hauptsächlich die Jugendlichen zwischen 15 und 19 Jahren. Der Anteil der Jugendlichen und jungen Erwachsenen, der diese Substanzen konsumiert, ist seit 2011 stabil geblieben.

- Cannabiskonsum im letzten Ausgang Der Anteil Cannabis konsumierender Mädchen/Frauen ist stabil geblieben (zwischen 0% und 2%). Bei den über 19-jährigen jungen Männern hat der Cannabiskonsum jedoch stark zugenommen. 2015 haben 16% der männlichen 20- bis 24-Jährigen (2% im 2013) und 12% der männlichen 25- bis 29-Jährigen (3% im 2013) diese Substanz konsumiert. Es haben mehr Buben/Männer als Mädchen/Frauen Cannabis konsumiert. Die Zahl der gerauchten Joints bleibt insgesamt stabil (zwischen 0 und 2 Joints).

#### Mehrfachkonsum

- Entwicklung sämtlicher Substanzen, die von den Jugendlichen und jungen Erwachsenen konsumiert werden Die Hälfte der Jugendlichen und jungen Erwachsenen hat in ihrem letzten Wochenendausgang nur eine einzige psychoaktive Substanz konsumiert. Der Mehrfachkonsum betrifft sowohl 2015 als auch 2011 und 2013 nur rund 20% der Jugendlichen und jungen Erwachsenen. (Bei den 20- bis 24-Jährigen gibt es einige Abweichungen). 30% der Jugendlichen und jungen Erwachsenen haben keine Substanz konsumiert. Am häufigsten werden Alkohol und Tabak kombiniert (20% der Jugendlichen und jungen Erwachsenen). Nur 2% der Jugendlichen und jungen Erwachsenen kombinieren Alkohol und Cannabis und 4% Alkohol, Cannabis und Tabak.

#### Ausgaben und Alkoholkauf

- Ausgaben für den Ausgang, namentlich für den Kauf von Alkohol Die durchschnittlichen Ausgaben der Jugendlichen und jungen Erwachsenen pro Ausgangsabend (zwischen CHF 28 und 81 pro Ausgang je nach Alter und Geschlecht) und für den Kauf von Alkohol (zwischen CHF 28 und 205 pro Monat je nach Alter und Geschlecht) haben sich seit 2011 nur wenig verändert. Diese Ausgaben steigen mit dem Alter. Ausserdem geben die Buben/Männer mehr Geld aus für den Kauf von Alkohol als die Mädchen/Frauen.

#### Risikoverhalten im Zusammenhang mit dem Konsum

- Benutzte Verkehrsmittel Die von den Jugendlichen und jungen Erwachsenen benutzten Verkehrsmittel, um nach dem Ausgang nach Hause zu gelangen, haben sich seit 2011 wenig verändert (davon ausgenommen sind die 20- bis 24-Jährigen). Die Jüngsten gelangen am häufigsten zu Fuss nach Hause oder benutzen die öffentlichen Verkehrsmittel. Mit zunehmendem Alter werden die öffentlichen Verkehrsmittel jedoch weniger benutzt, während der Gebrauch eines privaten Fahrzeugs zunimmt.
- Eingegangene Risiken beim Sex Wenige Jugendliche und junge Erwachsene hatten in ihrem letzten Wochenendausgang Sex. In den meisten Fällen handelte es sich um Sex mit einer festen Partnerin/einem festen Partner. Jene, die Sex mit einer Gelegenheitspartnerin oder einem Gelegenheitspartner hatten, benutzten häufiger ein Präservativ.
- Probleme oder verbale Entgleisungen im letzten Ausgang Bei wenigen Jugendlichen oder jungen Erwachsenen kam es zu einer verbalen Entgleisung. Gegenüber 2013 bleiben die Anteile stabil (zwischen 0% und 5%). Am häufigsten kommt es zu körperlichen Auseinandersetzungen. Die unter 25-Jährigen sind häufiger von diesen Problemen betroffen.

# 2

# Introduction



## 2 Introduction

Le Monitoring suisse des addictions, effectué sur mandat de l'Office fédéral de la santé publique (OFSP), se compose de cinq modules successifs et interdépendants<sup>1</sup>. Le présent rapport concerne le module 4 : suivi de la consommation de substances et des conséquences de cette consommation par les jeunes et les jeunes adultes lors des sorties de fin de semaine. Ce dernier s'inscrit dans un contexte qui inclut deux tendances : une augmentation des possibilités de sortie les fins de semaine (plus de lieux avec des heures d'ouverture étendues) ainsi qu'une attraction grandissante des centres urbains pour les sorties. Ceci implique une diversification ainsi qu'une augmentation de la disponibilité de substances psychoactives (licites ou illicites) consommées lors des sorties. Les risques importants de consommation concomitante de différentes substances ainsi que les conséquences de ces dernières sont source d'inquiétude.

Le Module 4 se compose de 2 parties : un module spécifique de l'enquête en population générale (consommation de fin de semaine et conséquences auprès des jeunes et des jeunes adultes) avec un échantillon de jeunes de 15 à 29 ans, et une partie qualitative nommée « étude sentinelle » réalisée à trois reprises entre 2011 et 2013<sup>2-5</sup>.

Les données quantitatives ont été recueillies à l'aide de l'enquête téléphonique (Continuous Rolling survey on Addictive behaviours and related Risks – CoRoLAR) auprès de la population générale (15 et 97 ans) résidant en Suisse où une série de questions spécifiques ont été posées aux jeunes de 15 à 29 ans. L'enquête téléphonique, avec le module « jeune » s'est déroulée une première fois entre juillet et décembre 2011, une deuxième fois entre juillet et décembre 2013 et une troisième fois entre juillet et décembre 2015.

Ce rapport présente les données récoltées sur la thématique des consommations de substances psychoactives par les jeunes et les jeunes adultes de 15-29 ans les fins de semaine en 2015, dans le cadre du Monitoring suisse des addictions et les compare aux données de 2011 et de 2013. Il fait suite à deux précédentes publications faites sur la base de données récoltées en 2011<sup>6</sup> et en 2013<sup>5</sup>.

Le chapitre 3 présente la méthode. Le chapitre 4 expose les résultats de l'enquête CoRoLAR en 2011, 2013 et 2015 et observe l'évolution entre ces trois années. Nous y présentons : les données sociodémographiques, les consommations de substances psychoactives lors de la dernière sortie de fin de semaine, les multi-consommations, les dépenses lors des sorties et pour l'achat d'alcool et les risques associés à la consommation de substances psychoactives. Finalement, le dernier chapitre synthétise les résultats obtenus.





# 3

# Méthodologie



## 3 Méthodologie

### 3.1 Méthode

L'enquête a été menée entre juillet et décembre 2015 par entretien téléphonique auprès de 11'207 personnes entre 15 et 97 ans au sein de la population suisse. Dans le cadre de cette étude, 691 jeunes entre 15 et 29 ans ont répondu à des questions en lien avec la consommation de substances licites ou illicites et les sorties le week-end. Parmi ces jeunes, 57 ne sont pas sortis au cours des derniers 30 jours et 5 non-réponses ont été observées. Ce rapport se concentre donc principalement sur les 629 jeunes qui sont sortis au cours des 30 derniers jours.

Dans le présent rapport, des questions feront référence au « module jeunes » c'est-à-dire aux questions qui ont été posées uniquement au 15-29 ans qui sont sortis en fin de semaine au cours des 30 derniers jours (n=629).

### 3.2 Limites

L'étude plus spécifique de la consommation de substances légales et illégales chez les jeunes entre 15 et 29 ans a été intégrée au sein de l'enquête téléphonique continue (Continuous Rolling survey on Addictive behaviours and related Risks CoRoLAR) pour laquelle environ 11'000 personnes de 15 ans et plus, résidant en Suisse, sont contactées chaque année par téléphone.

Dans les échantillons de 2011 et 2013, les jeunes de 15-29 ans étaient surreprésentés par rapport à l'ensemble de l'échantillon<sup>5</sup>. La méthode d'échantillonnage ayant changé en 2015, les jeunes ne sont plus surreprésentés, ce qui explique que l'échantillon des 15-29 ans soit plus petit que les années précédentes.

Cette étude soulève également des questions quant à la taille des échantillons utilisés. Les taux de participation qui sont inégaux en fonction des groupes d'âge rendent difficile une analyse globale pour l'ensemble de l'échantillon.

Finalement, il est important de rappeler que, comme pour toute enquête rapportée, il peut exister un le biais de « désirabilité sociale »; c'est-à-dire que les personnes pourraient souhaiter se présenter sous un jour favorable à leur interlocuteur et donc rapporter moins de consommation.

### 3.3 Présentation du questionnaire

Pour mesurer la consommation de substances psychoactives différentes périodes de référence sont utilisées. Dans le rapport seront donc présentés des taux au cours des 30 derniers jours ou lors de la dernière sortie de fin de semaine. De plus, les questions contenues dans le module

jeune se réfèrent à la dernière sortie de fin de semaine au cours des trente derniers jours. Le questionnaire « module jeune » est inclus en annexe 7.2.

## 3.4 Traitements statistiques

Les données présentées dans ce rapport sont stratifiées par âge et par sexe et se présentent principalement sous forme de tableaux croisés et de moyennes. Les tests statistiques utilisés sont celui du Chi-carré pour effectuer des comparaisons entre les proportions et l'ANOVA pour les comparaisons de moyennes. Les astérisques et couleurs présents dans les tableaux indiquent que la différence est significative à un seuil de confiance à 95%.

### 3.4.1 Régression linéaire multiple

Suite à une évolution surprenante sur les principales variables de consommation (alcool, alcool avant de sortir, tabac, cannabis, plus d'une multi-consommation), des analyses ajustées des proportions de consommateurs ont été menées afin de prendre en compte les différences entre les échantillons des différentes années et des deux genres. Pour chaque tranche d'âge, la procédure suivante a été réalisée:

- On a implémenté un modèle de régression linéaire multiple, dont la variable dépendante était la consommation et les variables explicatives étaient l'année, le genre, ainsi que les variables d'ajustement suivantes: région linguistique, état civil, activité professionnelle, lieu de naissance (Suisse vs Etranger), nationalité, plus haut niveau scolaire atteint. On a, de plus, introduit des termes d'interaction entre l'année et le genre afin d'identifier des évolutions différentes selon le genre. Les tests statistiques dont les résultats sont indiqués sur les graphiques sont les tests sur les paramètres correspondants du modèle. On a utilisé à cette fin la procédure de White<sup>7</sup> pour régression hétéroscédastique, étant donné la nature dichotomique de la réponse.
- Afin d'illustrer graphiquement les résultats des analyses, on a représenté, pour chaque année et chaque genre, les prédictions du modèle, ainsi que l'intervalle de confiance correspondant. Les prédictions indiquées correspondent à des valeurs moyennes des variables d'ajustement, calculées séparément sur chaque tranche d'âge, garçons et filles confondus. De plus, les proportions brutes (non ajustées) ont également été représentées. Elles correspondent aux valeurs reportées sur les graphiques présentés dans le corps du rapport.

# 4

## Résultats de l'enquête CoROLAR



# 4 Résultats de l'enquête CoRoLAR

## 4.1 Données sociodémographiques

La conception de la présente étude étant complexe, il a été difficile, tout comme en 2011 et en 2013, d'obtenir un échantillon représentatif de la population générale. Le Tableau 1 montre les caractéristiques de l'échantillon du module jeune qui sont sortis au cours des 30 derniers jours<sup>a</sup>, par classe d'âge. Comme le montre ce tableau, les trois groupes d'âges ne sont pas répartis de manière égale (un tiers chacun) mais se composent respectivement de 52.0% des jeunes dans la catégorie 15-19 ans, 31.6% dans les 20-24 ans et de seulement 16.4% dans le groupe composé de 25-29 ans. Des différences ont également été constatées dans la répartition entre les filles et les garçons ainsi qu'au niveau de la proportion des étrangers qui sont sous-représentés. Les données exposées dans le prochain chapitre sont présentées selon une stratification par âge et sexe et ne sont donc pas pondérées.

La répartition des âges entre 2013 et 2015 est relativement semblable. Mais, comme en 2013, les 15-19 ans étaient surreprésentés et les 25-29 ans sous-représentés par rapport à 2011 (Tableau 11 en annexe).

---

<sup>a</sup> Le fait de sortir a été défini dans cette enquête selon ces termes : « Par « sortir », nous entendons toute occasion où vous sortez de chez vous pour vous rendre dans un ou plusieurs lieux récréatifs. Ces occasions sont autant un repas chez des amis qu'une soirée en disco passant par une séance de cinéma. »

**Tableau 1** Caractéristiques de l'échantillon du module jeune, qui sont sortis au cours des 30 derniers jours (n=629)

	15-19 ans (n=327)	20-24 ans (n=199)	25-29 ans (n=103)	Tous (n=629)
<b>Age</b>				
Moyenne	16.9	21.8	26.7	20.1
Ecart-type	1.4	1.4	1.4	3.9
<b>Sexe</b>				
Garçon	51.1	43.7	60.2	50.2
Fille	48.9	56.3	39.8	49.8
<b>Région</b>				
Suisse alémanique	74.9	72.4	74.8	74.1
Suisse romande	22.3	24.6	20.4	22.7
Suisse italienne	2.8	3.0	4.9	3.2
<b>Etat civil</b>				
Célibataire	99.7	99.0	77.7	95.9
Marié	0.0	0.5	21.4	3.7
Veuf	0.3	0.0	0.0	0.2
Divorcé	0.0	0.5	1.0	0.3
<b>Activité professionnelle</b>				
Actif	7.8	47.7	82.5	32.9
Apprenti	35.7	6.5	0.0	20.5
En formation	48.4	37.7	10.7	38.8
Autre	8.1	8.0	6.8	7.9
<b>Né en Suisse</b>				
Oui	91.7	90.5	83.5	90.0
<b>Première nationalité</b>				
Suisse	89.0	89.4	83.5	88.2

## 4.2 Lieu de la dernière sortie

Le Tableau 2 indique le lieu où les jeunes se sont rendus lors de leur dernière sortie. (Plusieurs réponses étaient possibles.) Ces résultats montrent qu'il existe des variations principalement chez les jeunes jusqu'à 24 ans au niveau de leur lieu de sortie. En 2015, les jeunes de 15-19 ans, sortaient moins en discothèque qu'en 2011, mais plus dans des lieux publics comme les parcs, les places, les parkings, etc. Les jeunes de 20-24 ans sortent également moins en discothèque ou dans des manifestations en plein air de type festival, fête de promotion, rave qu'en 2011. Ils sont, par contre, plus nombreux qu'en 2013 à sortir au cinéma/à un spectacle (13.1% et 8.0%, respectivement). Les garçons de 20-24 ans sont plus nombreux qu'en 2011 à sortir en soirée privée chez des amis (37.9% et 22.1%, respectivement), alors que les filles du même âge sont moins nombreuses qu'en 2013 à sortir chez des amis (17.0% contre 29.8%, respectivement). Les jeunes de 25-29 ans sont significativement plus nombreux qu'en 2011 à sortir dans un autre lieu



(14.6% contre 6.4%, respectivement). En 2015, une différence significative entre les comportements des filles et des garçons peut être observée chez les jeunes de 20-24 ans qui sortent au cinéma/à un spectacle. Les filles de cet âge sont plus nombreuses (17.9%) que les garçons (6.9%) à sortir au cinéma. Les garçons de 25-29 ans sont également plus nombreux à sortir dans un bar (43.5%) que les filles du même âge (24.4%). Des analyses complémentaires ont montré qu'une majorité des jeunes (entre 43% et 63%) de chaque sous-groupe n'avait eu qu'un seul lieu de sortie lors de leur dernière sortie de fin de semaine.

**Tableau 2** Lieu de la dernière sortie en 2011, 2013 et 2015 (%), par sexe et âge

	15-19 ans			20-24 ans			25-29 ans		
	garçon	filles	Total	garçon	filles	Total	garçon	filles	Total
<b>Restaurant</b>									
2011	19.0	18.5	18.8	25.3	25.5	25.4	31.7	39.8	36.3
2013	15.5	17.3	16.3	23.2	25.3	24.2	36.7	32.8	34.5
2015	17.4	17.5	17.4	19.5	29.5	25.1	30.6	36.6	33.0
<b>Cinéma/Spectacle</b>									
2011	14.1	22.5 *	18.0	12.3	14.5	13.5	5.9	15.0 *	11.1
2013	14.5	14.7	14.6	7.9	8.1	8.0	8.2	11.5	10.0
2015	16.2	16.9	16.5	6.9	17.9 *	13.1	3.2	9.8	5.8
<b>Bar</b>									
2011	26.8	20.8	24.0	41.6	37.6	39.5	41.6	37.6	39.3
2013	28.5	25.0	26.9	43.7	41.4	42.5	42.9	27.9 *	34.5
2015	30.5	25.6	28.1	48.3	45.5	46.7	43.5	24.4 *	35.9
<b>Discothèque/Club</b>									
2011	22.9	<u>20.2</u>	<u>21.7</u>	33.1	<u>24.2</u>	<u>28.5</u>	18.8	13.5	15.8
2013	17.3	16.9	17.1	27.9	24.2	26.0	16.3	7.4 *	11.4
2015	17.4	<u>10.0</u>	<u>13.8</u>	21.8	<u>11.6</u>	<u>16.1</u>	17.7	9.8	14.6
<b>Manifestation en plein air</b>									
2011	20.5	<u>10.7</u> *	15.9	16.9	13.9	<u>15.4</u>	12.9	12.0	12.4
2013	22.7	20.6	21.8	16.3	24.2	20.4	15.3	21.3	18.6
2015	17.4	<u>18.8</u>	18.0	8.0	9.8	<u>9.0</u>	11.3	9.8	10.7
<b>Fête de jeunesse</b>									
2011	8.3	5.1	6.8	2.6	1.8	2.2	1.0	3.0	2.1
2013	9.1	6.3	7.8	4.7	2.0	3.4	6.1	4.9	5.5
2015	7.2	9.4	8.3	4.6	1.8	3.0	3.2	2.4	2.9
<b>Soirée privée</b>									
2011	30.7	27.5	29.2	<u>22.1</u>	26.7	24.5	31.7	30.1	30.8
2013	37.3	33.1	35.4	34.7	29.8	32.2	35.7	36.1	35.9
2015	34.7	32.5	33.6	<u>37.9</u>	17.0 *	26.1	33.9	31.7	33.0
<b>Lieu public</b>									
2011	<u>14.6</u>	19.7	<u>17.0</u>	18.2	10.9	14.4	7.9	11.3	9.8
2013	32.4	30.9	31.7	14.2	24.2 *	19.3	16.3	18.9	17.7
2015	<u>25.7</u>	28.1	<u>26.9</u>	18.4	16.1	17.1	12.9	12.2	12.6
<b>Autre lieu</b>									
2011	11.7	7.3	9.7	9.7	7.9	8.8	6.9	<u>6.0</u>	<u>6.4</u>
2013	15.8	9.2 *	12.8	12.1	7.1	9.5	12.2	10.7	11.4
2015	13.8	13.1	13.5	14.9	11.6	13.1	12.9	<u>17.1</u>	<u>14.6</u>

Base : tous les répondants, soit en 2011 : 936, en 2013 : 1'210, et en 2015 : 629.

\* : différence significative pour la comparaison garçons/filles à p< 0.05.

En rose : différence significative entre 2013 et 2015 à p<0.05.

En souligné : différence significative entre 2011 et 2015 à p<0.05.

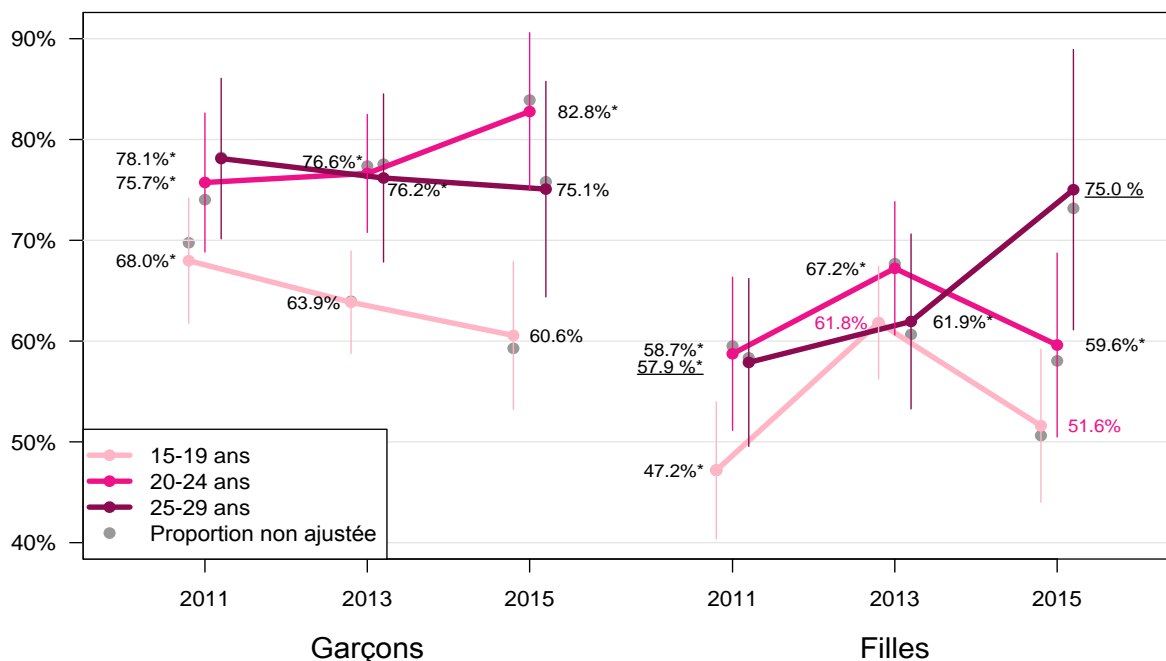
## 4.3 Consommations de substances psychoactives lors de la dernière sortie de fin de semaine

Les tableaux et graphiques de cette section présentent les consommations de substances licites et illicites en Suisse lors de la dernière sortie de fin de semaine en 2011, 2013 et 2015. Les tests statistiques utilisés sont celui du Chi-Carré pour comparer les proportions et l'ANOVA pour les moyennes. Les astérisques présents dans les tableaux indiquent que la différence entre les filles et les garçons est significative à un seuil de confiance à 95%. Les nombres en rose indiquent une différence significative entre 2013 et 2015, alors que lorsque la valeur est soulignée, elle indique une différence significative entre 2011 et 2015.

### 4.3.1 Alcool

En 2015, la proportion de jeunes ayant consommé de l'alcool lors de la dernière sortie est plus élevée chez les garçons que chez les filles de 20 à 24 ans (82.8% et 59.6% respectivement, Figure 1). Dans les autres classes d'âge, la différence entre les sexes est non significative. On note une différence entre les sexes dans l'évolution de la consommation. Alors qu'entre 2011 et 2013, nous observons, chez les filles, une tendance à la hausse de la consommation d'alcool lors de la dernière sortie, en 2015, chez les deux classes d'âge inférieures, nous observons une diminution d'environ dix points (significative chez les 15-19 ans : 61.8% à 51.6%) et une augmentation significative de dix-sept points chez les filles de 25 à 29 ans (75.0%) depuis 2011. Chez les garçons, ce sont chez les 20-24 ans que nous observons une augmentation de six points depuis 2013 du nombre d'individus à avoir consommé de l'alcool lors de la dernière sortie (2013 : 76.6%, 2015 : 82.8%). Chez les 15-19 ans, il y a une continuation de la diminution amorcée en 2013.

**Figure 1** Consommation d'alcool lors de la dernière sortie en 2011, 2013 et 2015 (%), par sexe et âge, ajustée



Base : tous les répondants ayant répondu aux variables d'ajustement, soit en 2011 : 932, en 2013 : 1'208, et en 2015 : 621.  
 \* : différence significative pour la comparaison garçons/filles à  $p < 0.05$ .  
 En rose : différence significative entre 2013 et 2015 à  $p < 0.05$ .  
 En souligné : différence significative entre 2011 et 2015 à  $p < 0.05$ .

En 2015, comme en 2011 et en 2013, la boisson consommée pas le plus grand nombre de jeunes, toutes classes d'âge confondues, est la bière (Tableau 3). De plus, les garçons sont, à nouveau, significativement plus nombreux à en avoir bu lors de leur dernière sortie que les filles. Le vin et l'alcool fort sont les deux autres boissons majoritairement consommées par les jeunes. Nous pouvons observer une augmentation de la part de jeunes consommant du vin avec l'âge qui ne s'observe pas pour l'alcool fort. De plus, en 2015, parmi les jeunes de 15-19 ans et ceux de 25-29 ans, les filles sont significativement plus nombreuses à boire du vin que les garçons du même âge. Et, une diminution significative de la proportion de filles ayant consommé des cocktails achetés peut s'observer chez les filles de 15-19 ans entre 2013 et 2015 (12.9% et 6.3% respectivement). De plus, en 2015, les jeunes de 25-29 ans sont significativement plus nombreux qu'en 2013 à avoir consommé de l'alcool fort (17.3% contre 28.2% en 2015) ainsi que des cocktails faits à la maison (2.3% contre 6.8% en 2015).

**Tableau 3 Type d'alcool consommé lors de la dernière sortie en 2011, 2013 et 2015 (%), par sexe et âge**

	15-19 ans			20-24 ans			25-29 ans		
	garçon	filles	Total	garçon	filles	Total	garçon	filles	Total
<b>Bière</b>									
2011 (n=377)	54.1	21.9 *	39.2	<u>60.4</u>	22.7 *	41.0	62.4	23.5 *	40.3
2013 (n=542)	56.4	34.6 *	46.5	66.3	22.2 *	43.8	58.2	28.7 *	41.8
2015 (n=277)	51.8	29.4 *	40.8	<u>73.3</u>	27.7 *	47.5	61.3	29.3 *	48.5
<b>Vin</b>									
2011 (n=219)	8.8	10.7	9.7	12.3	20.9 *	16.7	24.8	33.3	29.6
2013 (n=279)	7.9	10.3	9.0	15.3	30.3 *	23.0	27.6	32.0	30.0
2015 (n=95)	4.2	11.9 *	8.0	16.1	21.4	19.1	22.6	41.5 *	30.1
<b>Alcool fort</b>									
2011 (n=162)	24.4	19.2	22.0	27.5	20.4	23.8	34.7	14.4 *	23.2
2013 (n=209)	25.5	22.1	23.9	27.4	22.7	25.0	20.4	14.8	17.3
2015 (n=150)	23.4	20.6	22.0	36.8	15.2 *	24.6	33.9	19.5	28.2
<b>Apéritifs</b>									
2011 (n=112)	5.9	7.3	6.5	5.2	5.5	5.4	5.0	13.6 *	9.9
2013 (n=150)	3.9	7.7 *	5.6	5.8	8.6	7.2	6.1	7.4	6.8
2015 (n=51)	7.8	7.5	7.6	5.7	11.6	9.0	6.5	9.8	7.8
<b>Mélanges cocktails achetés</b>									
2011 (n=54)	13.2	9.0	11.3	14.3	16.0	15.1	8.9	6.1	7.3
2013 (n=76)	9.4	12.9	11.0	15.8	16.2	16.0	12.2	8.2	10.0
2015 (n=59)	7.8	6.3	7.0	15.1	16.1	15.7	4.8	4.9	4.9
<b>Mélanges cocktails maison</b>									
2011 (n=19)	6.8	5.6	6.3	3.9	4.9	4.4	3.0	4.5	3.9
2013 (n=16)	9.7	5.5	7.8	7.4	8.1	7.7	2.0	2.5	2.3
2015 (n=39)	6.0	8.1	7.0	7.0	2.7	4.5	8.1	4.9	6.8
<b>Alcopops</b>									
2011 (n=50)	7.3	9.6	8.4	5.2	4.9	5.0	2.0	0.8	1.3
2013 (n=82)	7.3	9.6	8.3	5.3	7.1	6.2	0.0	1.6	0.9
2015 (n=32)	6.6	6.3	6.4	6.9	3.6	5.0	0.0	2.4	1.0
<b>Beerpops</b>									
2011 (n=68)	1.5	3.9	2.6	1.3	0.6	0.9	1.0	0.8	0.9
2013 (n=77)	1.8	1.8	1.8	0.5	1.0	0.8	1.0	0.8	0.9
2015 (n=7)	1.2	1.9	1.5	1.1	0.0	0.5	1.6	0.0	1.0

Base : tous les répondants, soit en 2011 : 936, en 2013 : 1'210, et en 2015 : 629.

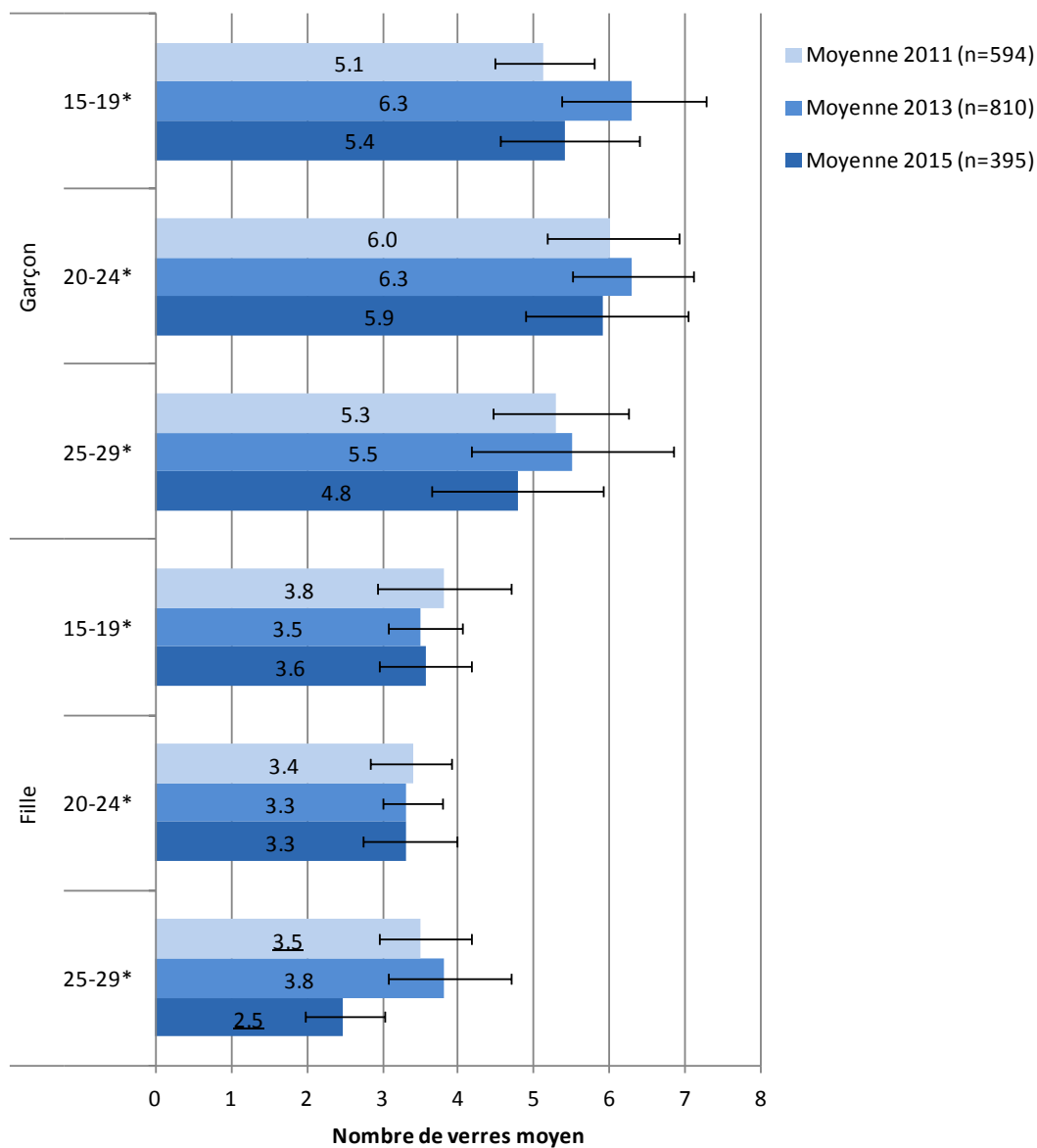
\* : différence significative pour la comparaison garçons/filles à p< 0.05.

En rose : différence significative entre 2013 et 2015 à p<0.05.

En souligné : différence significative entre 2011 et 2015 à p<0.05.

Comme lors des années précédentes, les garçons consomment en moyenne plus de verres que les filles toutes tranches d'âge confondues. En 2015, chez les 15-19 ans le nombre moyen de verres consommés est de 5.4 chez les garçons et de 3.6 chez les filles ; chez les 20-24 ans ce nombre est respectivement de 5.9 et 3.3 verres ; chez les 25-29 ans de 4.8 et 2.5 verres (Figure 2). La tendance à la hausse du nombre de verres consommés par les garçons observée en 2013 ne s'observe plus en 2015. Il y a même une diminution significative du nombre de verres consommés par les filles de 25-59 ans entre 2011 et 2015 (3.5 verres en 2011 contre 2.5 en 2015).

**Figure 2** Nombre de verres d'alcool consommés lors de la dernière sortie en 2011, 2013 et 2015 (moyenne et intervalle de confiance), par sexe et âge



Base : jeunes ayant consommé de l'alcool lors de leur dernière sortie soit, en 2011 : 594, en 2013 : 810, et en 2015 : 395.  
 \* : différence significative pour la comparaison garçons/filles à  $p < 0.05$ , en 2015.  
 En rose : différence significative entre 2013 et 2015 à  $p < 0.05$ .  
 En souligné : différence significative entre 2011 et 2015 à  $p < 0.05$ .

Dans le Tableau 4, nous analysons le nombre moyen de verres d'alcool consommés lors de la dernière sortie de fin de semaine. Afin de connaître le nombre de personnes ayant bu chacun des alcools, l'effectif annuel est indiqué entre parenthèses à droite de chaque boisson. Aucune différence significative n'apparaît entre 2013 et 2015. Il y a, par contre, une diminution significative du nombre de verre d'alcool fort consommés par les garçons de 20-24 ans entre 2011 (4.4 verres) et 2015 (2.4 verres), ainsi qu'une diminution significative du nombre de verres de vin consommés par les filles de 25-29 ans sur cette même période (2.4 contre 1.6 verres). De plus, nous pouvons remarquer une diminution significative entre 2011 et 2015 du nombre de verres de boissons apéritives consommées par les jeunes de 20-24 ans (1.9 et 1.2 verres, respectivement).

**Tableau 4** Nombre de verres par type d'alcool consommés lors de la dernière sortie en 2011, 2013 et 2015 (%), par sexe et âge

	15-19 ans			20-24 ans			25-29 ans		
	garçon	filles	Total	garçon	filles	Total	garçon	filles	Total
<b>Bière</b>									
2011 (n=377)	3.7	1.8 *	3.2	3.6	2.3 *	3.3	3.5	2.7	3.3
2013 (n=542)	3.8	2.1 *	3.2	4.2	2.7 *	3.8	4.0	2.9	3.6
2015 (n=277)	3.6	2.1 *	3.1	3.8	2.1 *	3.2	3.2	1.8	2.8
<b>Alcool fort</b>									
2011 (n=219)	2.5	2.8	2.6	<u>4.4</u>	2.2 *	<u>3.5</u>	2.4	1.8	2.2
2013 (n=279)	3.7	2.4	3.1	3.2	2.0 *	2.6	2.4	2.3	2.3
2015 (n=150)	2.6	2.0	2.3	<u>2.4</u>	1.8	<u>2.2</u>	2.2	1.6	2.1
<b>Vin</b>									
2011 (n=162)	2.6	2.9	2.8	3.1	2.3	2.6	3.0	<u>2.4</u>	2.6
2013 (n=209)	3.0	2.2	2.6	2.6	1.8 *	2.0	2.7	2.2	2.4
2015 (n=95)	4.1	1.9 *	2.5	2.9	2.4	2.6	2.4	<u>1.6</u> *	2.0
<b>Mélanges cocktails achetés</b>									
2011 (n=112)	4.0	1.7	3.2	2.0	1.8	1.9	2.0	1.4	1.7
2013 (n=150)	1.9	1.9	1.9	2.8	1.5 *	2.1	3.6	2.1	2.9
2015 (n=59)	1.5	1.9	1.7	2.5	1.5	1.9	2.7	1.0 *	2.0
<b>Alcopops</b>									
2011 (n=54)	2.1	1.5 *	1.8	2.3	1.5	1.9	2.5	1.0	2.0
2013 (n=76)	2.3	2.2	2.2	2.1	2.1	2.1	0.0	1.5	1.5
2015 (n=32)	2.8	1.8	2.3	4.2	2.8	3.6	0.0	1.0	1.0
<b>Beerpops</b>									
2011 (n=19)	1.7	1.7	1.7	1.5	1.0	1.3	4.0	2.0	3.0
2013 (n=16)	2.5	1.2	1.9	5.0	1.0	2.3	10.0	2.0	6.0
2015 (n=7)	2.0	1.7	1.8	1.0		1.0	1.0	0.0	1.0
<b>Mélanges cocktails maison</b>									
2011 (n=50)	1.5	1.5	1.5	2.8	1.3 *	1.9	2.3	1.8	2.0
2013 (n=82)	2.6	2.1	2.4	1.9	2.0	2.0	3.0	2.3	2.6
2015 (n=39)	2.4	2.1	2.2	2.0	2.3	2.1	2.0	1.5	1.9
<b>Apéritifs</b>									
2011 (n=50)	2.1	1.5	1.8	2.0	1.9	<u>1.9</u>	1.0	1.1	1.1
2013 (n=82)	1.8	1.5	1.6	1.5	1.4	1.4	1.7	2.0	1.9
2015 (n=39)	1.5	1.5	1.5	1.2	1.2	<u>1.2</u>	1.3	1.5	1.4

Base : jeunes ayant consommé de l'alcool lors de leur dernière sortie soit, en 2011 : 594, en 2013 : 810, et en 2015 : 395.

\* : différence significative pour la comparaison garçons/filles à p< 0.05.

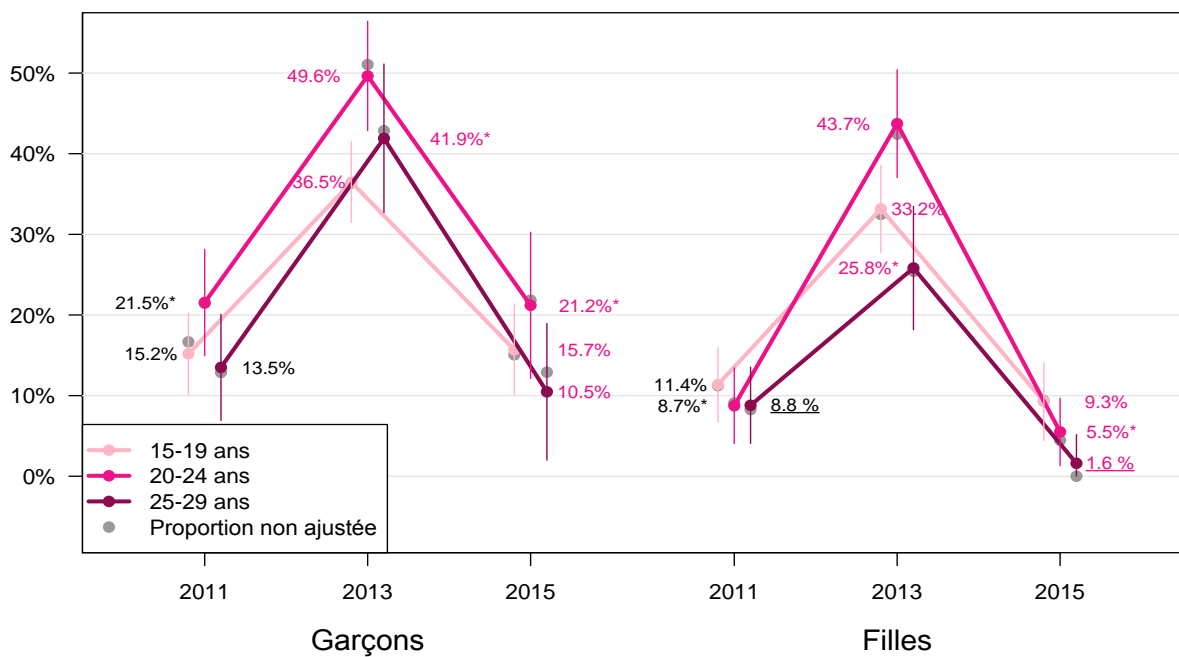
En rose : différence significative entre 2013 et 2015 à p<0.05.

En souligné : différence significative entre 2011 et 2015 à p<0.05.



Des questions plus spécifiques relatives à la consommation d'alcool avant de sortir dans un club, un bar, etc. ont été posées. Alors que nous observions, en 2013, une augmentation importante et significative chez les garçons et chez les filles et dans toutes les classes d'âge du taux de jeunes ayant consommé de l'alcool avant de sortir, en 2015, une diminution importante et significative est observée (Figure 3). Nous retrouvons, en 2015, des taux similaires à ceux de 2011, sauf chez les filles de 25-29 ans. En 2015, parmi les 20-24 ans ainsi que parmi les 25-29 ans, les garçons sont significativement plus nombreux à avoir consommé de l'alcool avant de sortir que les filles.

**Figure 3** Consommation d'alcool avant de sortie en 2011, 2013 et 2015 (%), par sexe et âge, ajustée



Base : tous les répondants ayant répondu aux variables d'ajustement, soit en 2011 : 932, en 2013 : 1'208, et en 2015 : 621.

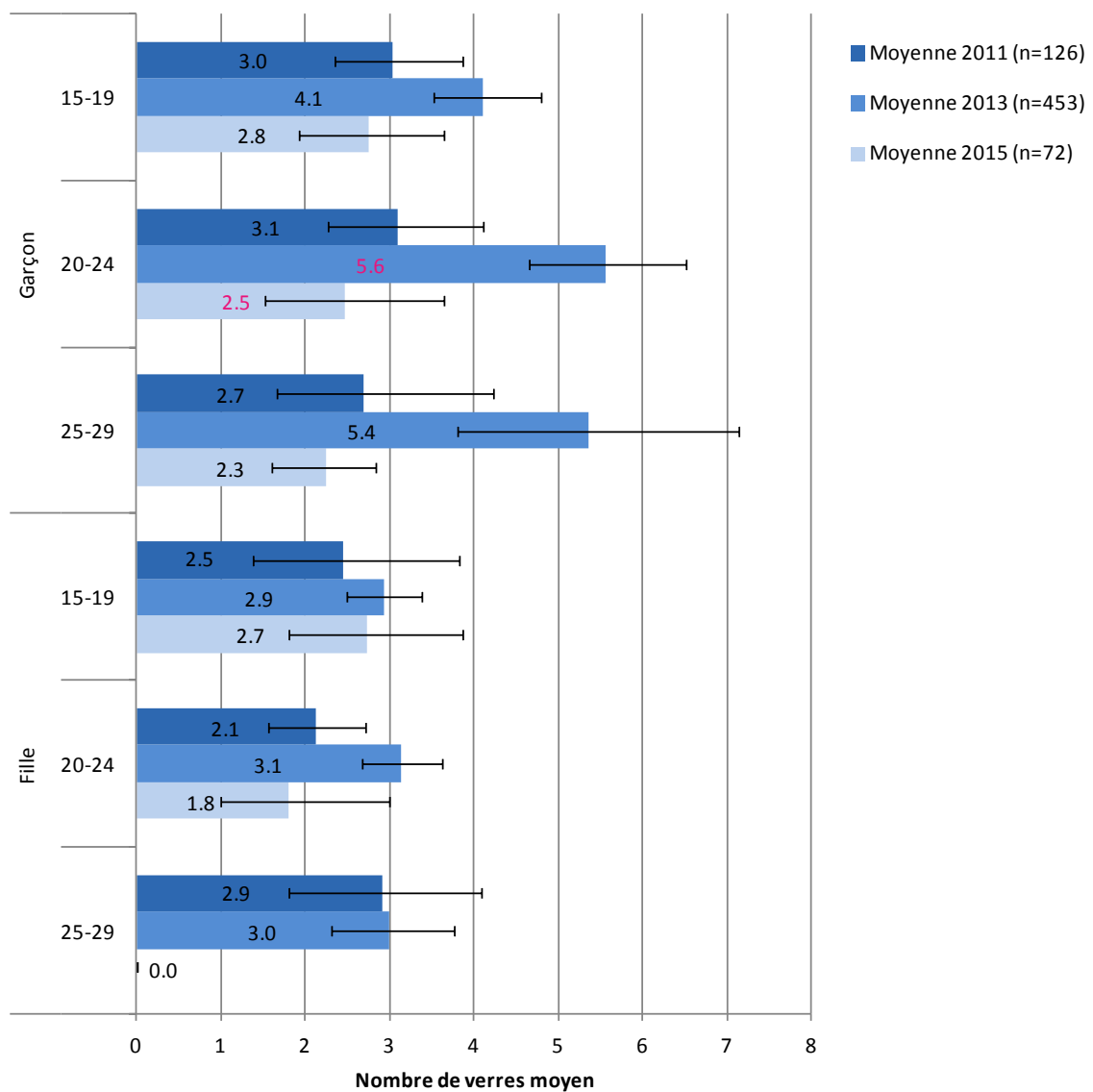
\* : différence significative pour la comparaison garçons/filles à  $p < 0.05$ .

En rose : différence significative entre 2013 et 2015 à  $p < 0.05$ .

En souligné : différence significative entre 2011 et 2015 à  $p < 0.05$ .

Parmi ceux qui ont consommé de l'alcool avant de sortir en milieu festif, dans un club, bar, etc., le nombre moyen de verres consommés varie entre 1.8 et 5.6 selon la tranche d'âge et le sexe (Figure 4). En 2015, aucune différence significative n'est observée entre les garçons et les filles. Une seule différence significative est observée lorsqu'on compare les données 2015 aux données des années précédentes : il y a une forte diminution du nombre moyen de verres consommés par les garçons de 20-24 ans avant de sortir entre 2013 et 2015 (5.6 verres et 2.5 verres, respectivement). Chez les 25-29 ans, une forte diminution peut également être observée entre ces deux années. Cette dernière n'est toutefois pas significative en raison du faible nombre d'individu dans l'effectif de 2015 (n=8).

**Figure 4** Nombre de verres d'alcool consommés avant de sortir en 2011, 2013 et 2015 (moyenne et intervalle de confiance), par sexe et âge



Base: répondants ayant consommé de l'alcool avant de sortir dans un club, bar, etc. En 2011, n=126 ; en 2013, n=453 et en 2015, n=72.  
 \* : différence significative pour la comparaison garçons/filles à p< 0.05, en 2015.  
 En rose : différence significative entre 2013 et 2015 à p<0.05.  
 En souligné : différence significative entre 2011 et 2015 à p<0.05.

Le Tableau 5 compare le nombre de verres consommés en tout au cours de la dernière sortie de fin de semaine par les jeunes selon qu'ils aient bu ou non avant de sortir. En 2015, les jeunes qui ont commencé à boire de l'alcool avant de sortir ont bu, en moyenne, 6.9 verres, alors que les autres n'en ont bu que 4.0, ce qui est significativement différent. En 2015, les filles de 20-24 ans ayant bu avant de sortir boivent significativement plus de verres que les filles de la même tranche d'âge et du même groupe en 2013 (6.6 et 3.8 verres, respectivement). A l'inverse, chez les 25-29 ans n'ayant pas bu avant de sortir, les filles ont bu moins de verres en 2015 qu'en 2013 (2.4 et 4.0, respectivement). En 2015, chez les jeunes n'ayant pas bu avant de sortir, les garçons boivent significativement plus de verres que les filles. Finalement, il est important de relever que la plupart des jeunes ayant commencé à boire avant de sortir boivent plus de verres d'alcool que ceux qui ne le font pas.

**Tableau 5** Nombre de verres d'alcool consommés lors de la dernière sortie de fin de semaine parmi les jeunes ayant bu avant de sortir et les autres en 2011, 2013 et 2015 (moyenne)

	15-19 ans			20-24 ans			25-29 ans		
	garçon	filles	Total	garçon	filles	Total	garçon	filles	Total
<b>2011</b>									
Bu avant de sortir	7.3	5.1	6.6	6.9	4.2 *	6.1	8.5	5.4	7.1
Pas bu avant de sortir	4.4	3.5	4.0	5.6	3.2 *	4.4	4.7	3.3 *	4.0
<b>2013</b>									
Bu avant de sortir	6.9	4.0 *	5.7	7.2	3.8 *	5.6	6.7	3.6 *	5.4
Pas bu avant de sortir	5.5	3.1 *	4.4	4.6	2.6 *	3.6	4.1	4.0	4.0
<b>2015</b>									
Bu avant de sortir	8.0	5.9	7.4	6.2	6.6	6.3	7.0	0.0	7.0
Pas bu avant de sortir	4.5	3.2 *	3.9	5.8	3.0 *	4.4	4.3	2.4 *	3.5

Base : répondants ayant consommé de l'alcool avant de sortir dans un club, bar, etc. En 2011, n=126 ; en 2013, n=453 et en 2015, n=72.

\* : différence significative pour la comparaison garçons/filles à p< 0.05.

En rose : différence significative entre 2013 et 2015 à p<0.05.

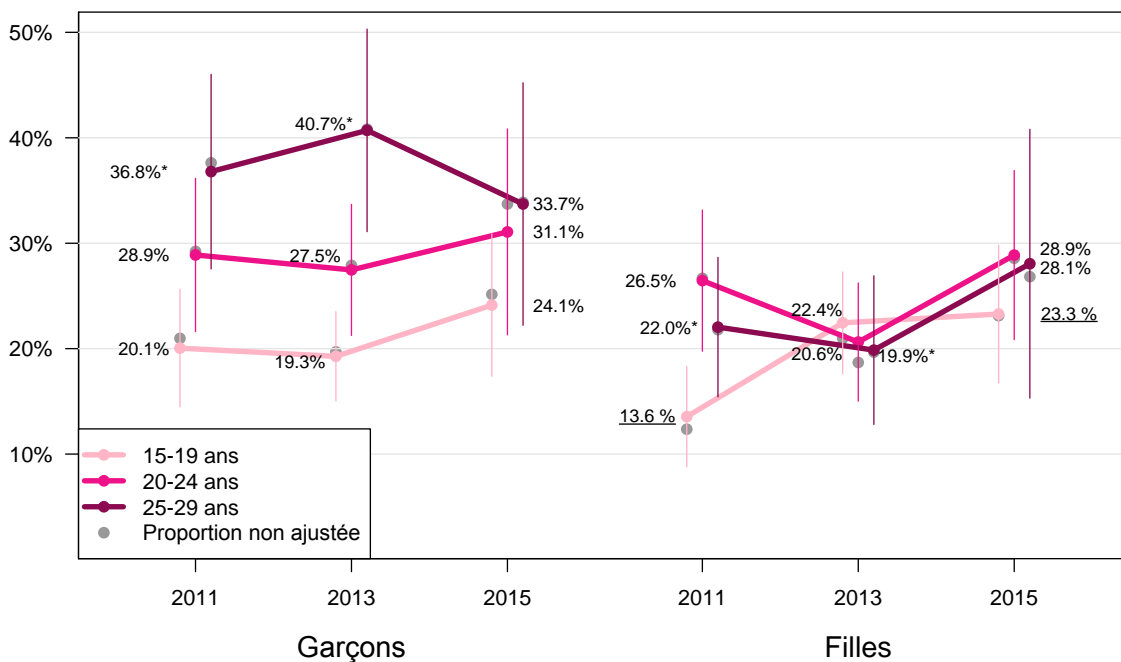
En souligné : différence significative entre 2011 et 2015 à p<0.05.

Encadrement : différence significative entre les jeunes ayant bu avant de sortir et ceux qui ne l'ont pas fait.

### 4.3.2 Tabac (cigarette et narguilé/shisha)

Le niveau de consommation de cigarettes ainsi que l'évolution de la consommation entre 2011 et 2015 montrent des différences importantes entre les garçons et les filles (Figure 5). Chez les garçons, le groupe des 15-19 ans reste, en 2015, la classe d'âge qui a consommé le moins de tabac sous forme de cigarette ou de narguilé/shisha lors de la dernière sortie (24.1%). Les groupes des 20-24 ans et des 25-29 ans se rejoignent en 2015. Ces derniers sont environ 32% à avoir consommé du tabac lors de la dernière sortie. Chez les filles, ce sont également les 15-19 ans qui, en 2015, sont les moins nombreuses à avoir consommé du tabac lors de la dernière sortie (23.3%). Elles sont par contre significativement plus nombreuses à en avoir consommé qu'en 2011 (13.6% contre 23.3%). La proportion de filles de 20-24 ans ainsi que celles de 25-29 ans à consommer du tabac semble augmenter en 2015, mais cette augmentation reste non significative.

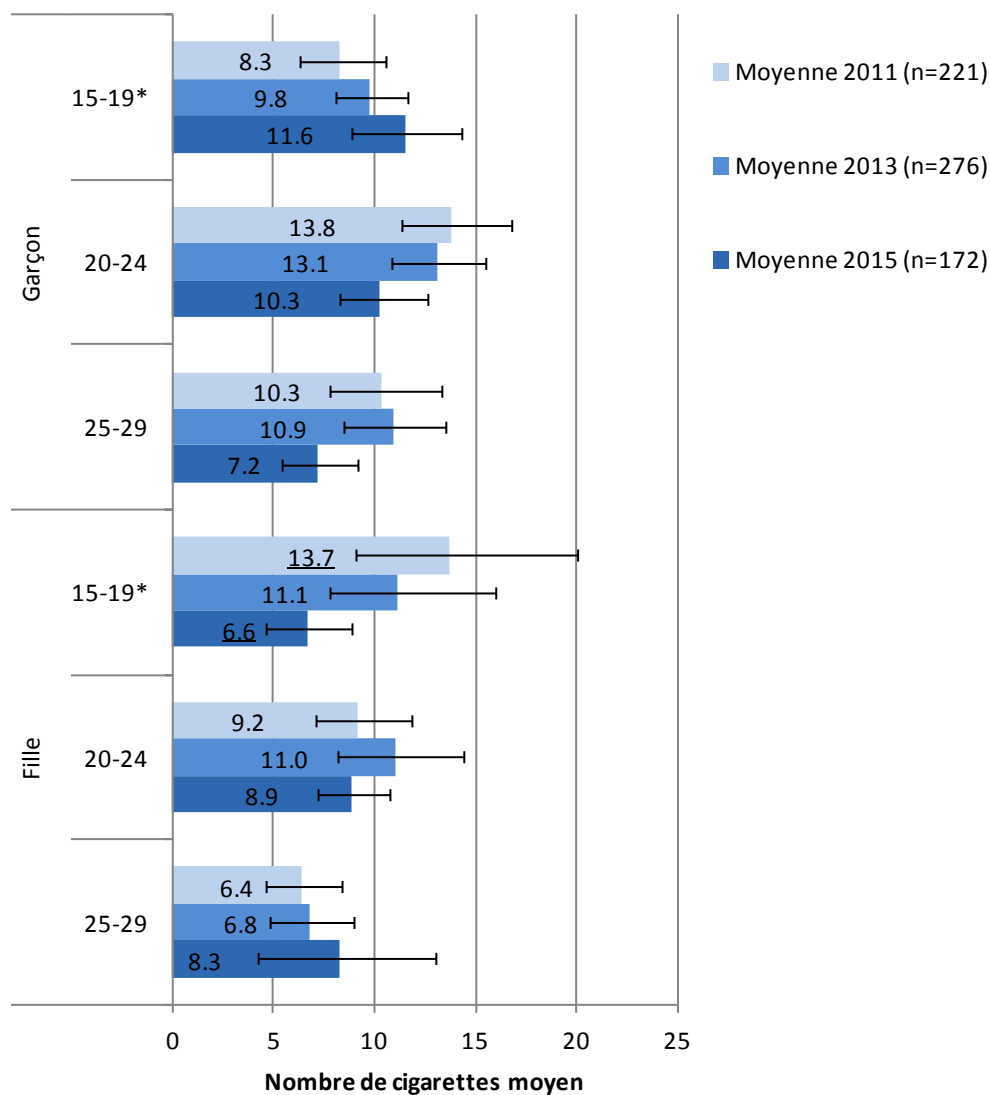
**Figure 5** Consommation de cigarettes lors de la dernière sortie en 2011, 2013 et 2015 (%), par sexe et âge, ajustée



Base : tous les répondants ayant répondu aux variables d'ajustement, soit en 2011 : 932, en 2013 : 1'208, et en 2015 : 621.  
 \* : différence significative pour la comparaison garçons/filles à  $p < 0.05$ .  
 En rose : différence significative entre 2013 et 2015 à  $p < 0.05$ .  
 En souligné : différence significative entre 2011 et 2015 à  $p < 0.05$ .

Le nombre moyen de cigarettes consommées lors de la dernière sortie de fin de semaine montre peu d'évolution significative entre 2011 et 2015 sauf chez les plus jeunes (Figure 6). Nous observons une diminution importante du nombre de cigarettes fumées par les filles de 15-19 ans entre 2011 et 2015 (13.7 et 6.6, respectivement) ainsi qu'une tendance contraire non significative chez les garçons du même âge. De plus il y a une diminution significative du nombre de cigarettes fumées par les jeunes de 20-24 ans entre 2013 et 2015, lors de leur dernière sortie de fin de semaine (12.2 en 2013 et 9.6 en 2015). Le nombre de cigarettes fumées varie selon le sexe de l'individu, principalement chez les plus jeunes où la différence entre les filles et les garçons est significative en 2015.

**Figure 6** Nombre de cigarettes fumées lors de la dernière sortie en 2011, 2013 et 2015 (moyenne et intervalle de confiance), par sexe et âge



Base : répondant ayant consommé des cigarettes lors de la dernière sortie de fin de semaine. En 2011, n=221 ; en 2013, n=276 et en 2015, n=172.

\* : différence significative pour la comparaison garçons/filles à  $p < 0.05$ , en 2015.

En rose : différence significative entre 2013 et 2015 à  $p < 0.05$ .

En souligné : différence significative entre 2011 et 2015 à  $p < 0.05$ .

En 2015, le taux de consommation de narguilé/shisha varie, selon l'âge, entre 1.6% et 6.0% chez les garçons et entre 2.4% et 4.4% chez les filles (Figure 7). Ce mode de consommation est plus prévalent chez les classes d'âge inférieures. Aucune différence significative n'est observée au niveau de l'évolution selon les classes d'âge.

**Figure 7** Consommation de narguilé/shisha lors de la dernière sortie en 2011, 2013 et 2015 (%), par sexe et âge



Base : tous les répondants, soit en 2011 : 936, en 2013 : 1'210, et en 2015 : 629.

\* : différence significative pour la comparaison garçons/filles à  $p < 0.05$ .

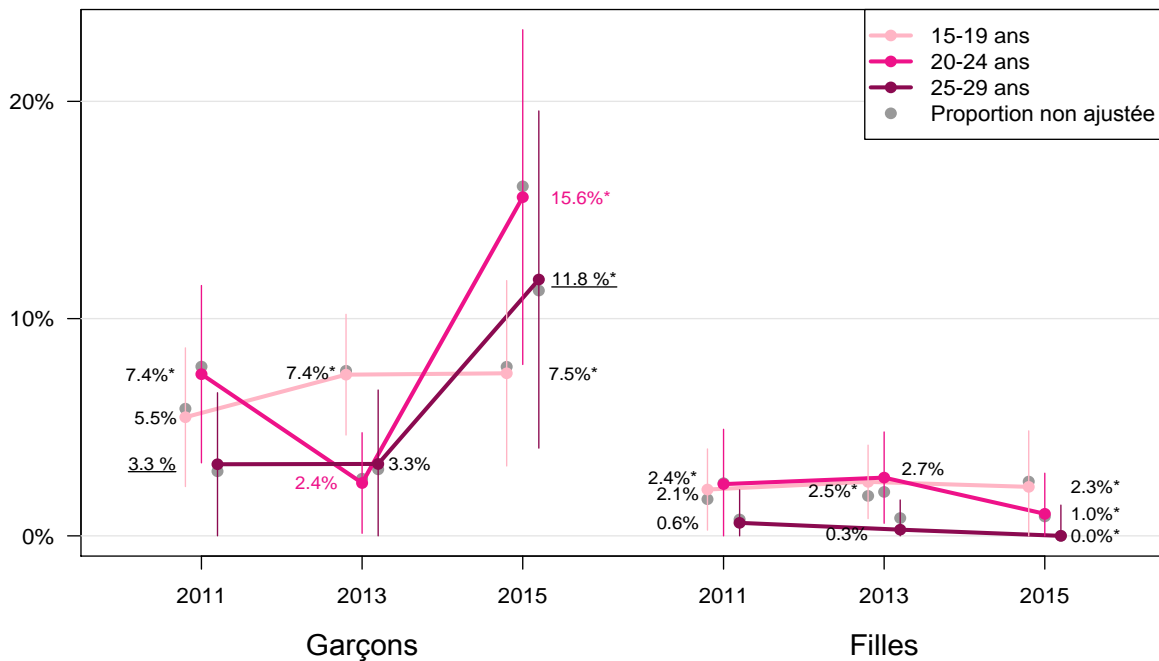
En rose : différence significative entre 2013 et 2015 à  $p < 0.05$ .

En souligné : différence significative entre 2011 et 2015 à  $p < 0.05$ .

### 4.3.3 Cannabis

La Figure 8 montre l'évolution du taux de consommation de cannabis lors de la dernière sortie, selon l'âge et le sexe. Cette dernière augmente de manière importante chez les garçons de 20-24 ans et de 25-29 ans alors qu'elle reste stable chez les 15-19 ans depuis 2011. L'augmentation observée chez les 20-24 ans est significative par rapport aux données 2013 (2.4% en 2013 et 15.6% en 2015) et la valeur observée chez les 25-29 ans est significativement plus haute que celle obtenue en 2011 (3.3% en 2011 et 11.8% en 2015). En 2015, les filles ont consommé significativement moins de cannabis lors de leur dernière sortie que les garçons. L'évolution de leur consommation lors de la dernière sortie est également plus stable que celle des garçons.

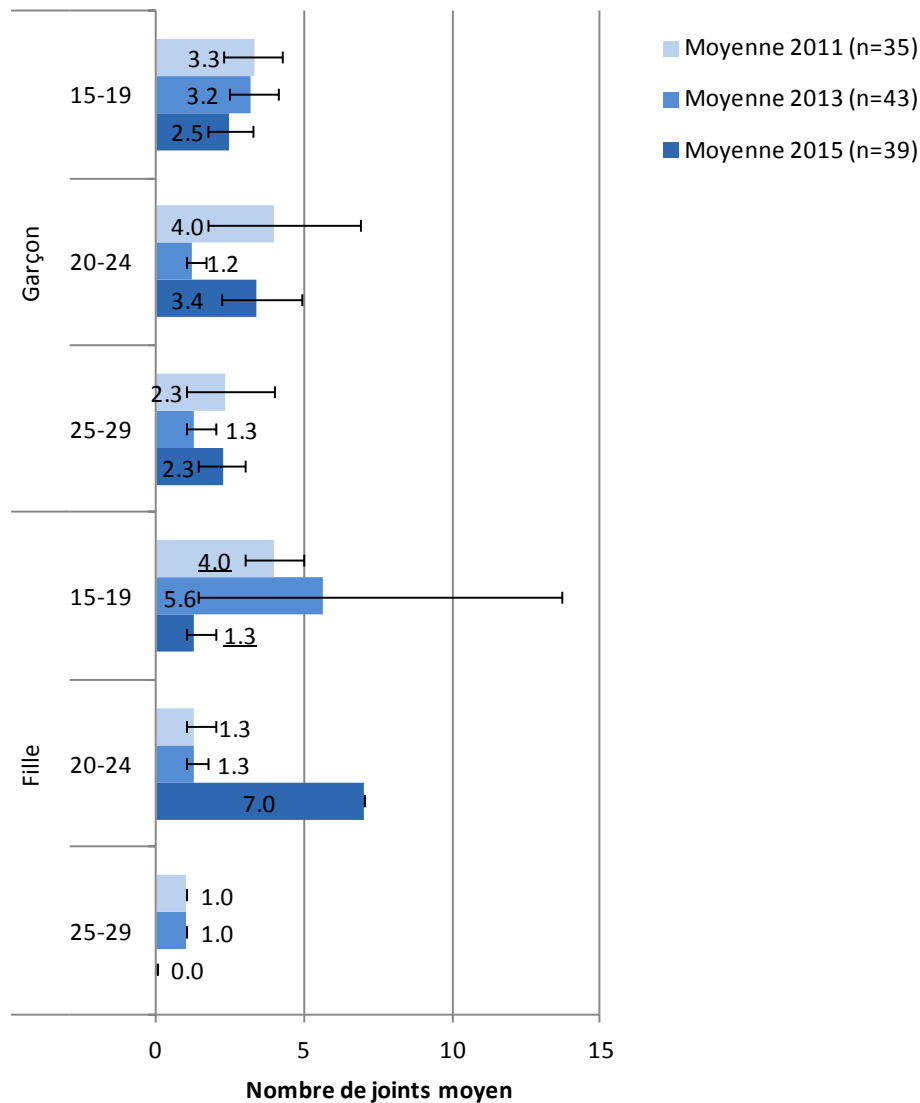
**Figure 8** Consommation de cannabis lors de la dernière sortie en 2011, 2013 et 2015 (%), par sexe et âge, ajustée



Base : tous les répondants ayant répondu aux variables d'ajustement, soit en 2011 : 932, en 2013 : 1'208, et en 2015 : 621.  
 \* : différence significative pour la comparaison garçons/filles à  $p < 0.05$ .  
 En rose : différence significative entre 2013 et 2015 à  $p < 0.05$ .  
 En souligné : différence significative entre 2011 et 2015 à  $p < 0.05$ .

Chez les 39 jeunes ayant consommé du cannabis lors de la dernière sortie de fin de semaine, le nombre de joints fumés est d'un peu moins de 3 et ce nombre, à l'inverse des années précédentes, est plus important chez les 20-24 ans que chez les plus jeunes et chez les plus âgés (Figure 9). L'augmentation du nombre de joints fumés entre 2013 et 2015 chez les 20-24 ans est d'ailleurs significative (1.2 et 3.6 joints, respectivement). La diminution observée chez les filles de 15-19 ans entre 2011 et 2015 est significative et entraîne une diminution significative sur cette même période chez l'ensemble des jeunes de cet âge-là. Aucune différence n'apparaît entre les sexes.

**Figure 9** Nombre de joints fumés lors de la dernière sortie en 2011, 2013 et 2015 (moyenne et intervalle de confiance), par sexe et âge



Base : répondant ayant consommé du cannabis lors de la dernière sortie de fin de semaine. En 2011, n=35 ; en 2013, n=43 et en 2015, n=39.

\* : différence significative pour la comparaison garçons/filles à  $p < 0.05$ , en 2015.

En rose : différence significative entre 2013 et 2015 à  $p < 0.05$ .

En souligné : différence significative entre 2011 et 2015 à  $p < 0.05$ .



Seuls quelques individus (de zéro à trois individus) ont consommé des médicaments non prescrits, de la cocaïne, de l'héroïne, de l'ecstasy, des amphétamines, du LSD ou du GHB lors de leur dernière sortie en 2015. Au vu du très faible nombre d'individus concernés et de la difficulté d'en tirer des conclusions, les résultats sont présentés dans les Tableau 12 et Tableau 13 en annexe avec les données 2011 et 2013.

## 4.4 Les multi-consommations

Dans les années 2000, la consommation simultanée, en une seule occasion, de plusieurs substances psychoactives comprenant souvent des substances illicites, de façon parfois abusive, était devenue le pattern de consommation principal chez les jeunes en Europe et constituait un problème de santé publique (conduite sous influence d'alcool, violence, prise de risque lors des rapports sexuels)<sup>8,9</sup>.

En Suisse, les données actuelles ne confirment pas cela : entre 25% et 32% des garçons et 20%-25% des filles, selon l'âge, ont consommé plus d'une substance lors leur dernière sortie de fin de semaine.

Le Tableau 6, et le Tableau 14 en annexe, présentent la proportion de jeunes ayant consommé aucune, une seule ou plusieurs substances psychoactives différentes lors de leur dernière sortie. Ces résultats montrent que seuls les jeunes de 20-24 ans ont modifié leurs habitudes de consommation depuis le début du suivi en 2011. Nous observons notamment une diminution significative entre 2011 et 2015 de la proportion de garçons de 20 à 24 ans à n'avoir consommé aucune substance psychoactive (22.1% et 10.3%, respectivement), alors que chez les filles du même âge, il y a une augmentation significative du nombre de filles qui n'ont rien consommé lors de la dernière sortie entre 2013 (25.8%) et 2015 (36.6%). De plus, ces dernières sont significativement plus nombreuses que les garçons de 20-24 ans à n'avoir rien consommé. En parallèle de cette augmentation de la non-consommation, nous observons, chez ces mêmes filles, une diminution significative de la proportion de filles consommant une seule substance psychoactive entre 2013 et 2015 (58.6% et 37.5%, respectivement) et une augmentation du nombre de filles à consommer plus d'une substance psychoactive durant cette même période. Notons également que les filles de 20-24 ans sont significativement moins nombreuses que les garçons à ne consommer qu'une seule substance psychoactive (filles : 37.5% et garçons : 55.2%).

**Tableau 6 Multi-consommation lors de la dernière sortie en 2011, 2013 et 2015 (%), par sexe et âge**

	15-19 ans			20-24 ans			25-29 ans		
	garçon	filles	Total	garçon	filles	Total	garçon	filles	Total
<b>Aucune substance psychoactive</b>									
2011	28.3	48.3	37.6	<u>22.1</u>	37.6 *	30.1	15.8	34.6 *	26.5
2013	31.2	33.8	32.4	15.3	<b>25.8</b> *	20.6	11.2	33.6 *	23.6
2015	31.7	41.3	36.4	<u>10.3</u>	<b>36.6</b> *	25.1	16.1	22.0	18.4
<b>Une seule substance psychoactive</b>									
2011	48.8	38.2 *	43.9	48.1	37.0 *	42.3	50.5	50.4	50.4
2013	44.8	45.2	45.0	58.9	<b>58.6</b> *	<b>58.8</b>	56.1	50.0	52.7
2015	43.7	40.0	41.9	55.2	<b>37.5</b> *	<b>45.2</b>	51.6	53.7	52.4
<b>Plus d'une substance psychoactive</b>									
2011	22.9	13.5 *	18.5	29.9	25.5	27.6	33.7	15.0 *	23.1
2013	23.9	21.0	22.6	25.8	<b>15.7</b> *	<b>20.6</b>	32.7	16.4 *	23.6
2015	24.6	18.8	21.7	34.5	<b>25.9</b>	<b>29.6</b>	32.3	24.4	29.1

Base : tous les répondants, soit en 2011, n= 936 ; en 2013, n= 1'210 et en 2015, n=629.

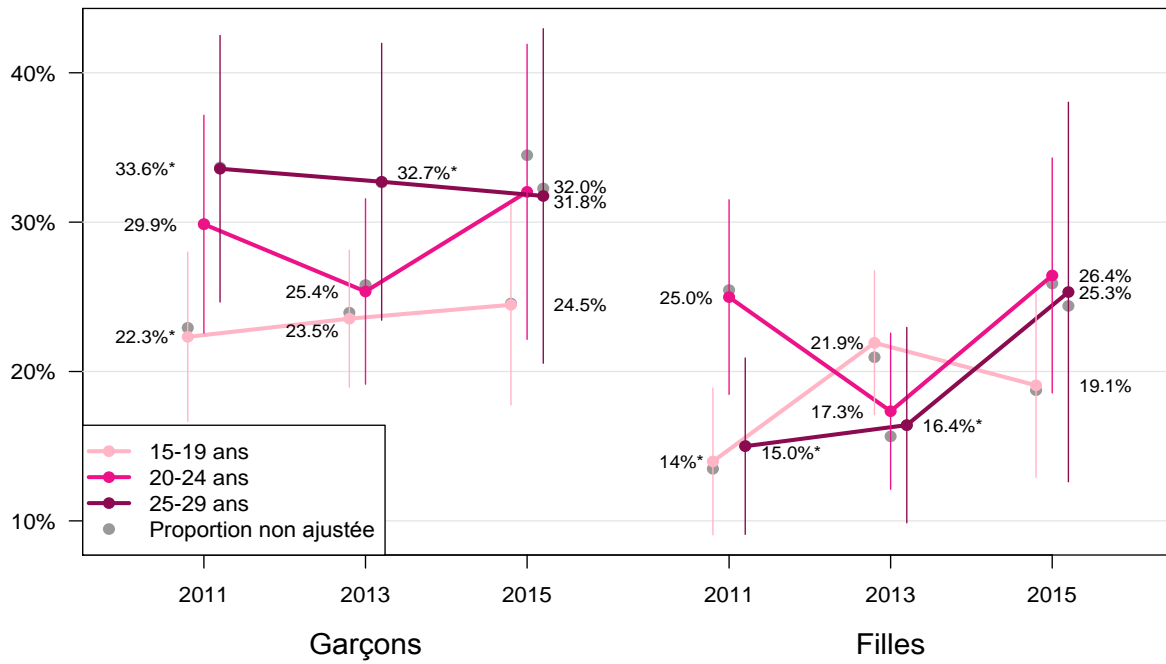
\* : différence significative pour la comparaison garçons/filles à p< 0.05.

En rose : différence significative entre 2013 et 2015 à p<0.05.

En souligné : différence significative entre 2011 et 2015 à p<0.05

La Figure 10 montre l'évolution de la proportion ajustée du nombre de jeunes qui ont consommé plus d'une substance psychoactive lors de leur dernière sortie de fin de semaine. L'ajustement des variables montre qu'il y a légèrement moins de garçons de 20-24 ans qui ont consommé plus d'une substance psychoactive que ne le montre l'analyse non ajustée (32.0% contre 34.5%). Mais, d'une manière générale, la part de jeunes (garçons et filles) qui ont consommé plus d'une substance psychoactive lors de leur dernière sortie de fin de semaine est restée stable depuis 2011.

**Figure 10** Consommation de plus d'une substance psychoactive lors de la dernière sortie en 2011, 2013 et 2015 (%), par sexe et âge, ajustée

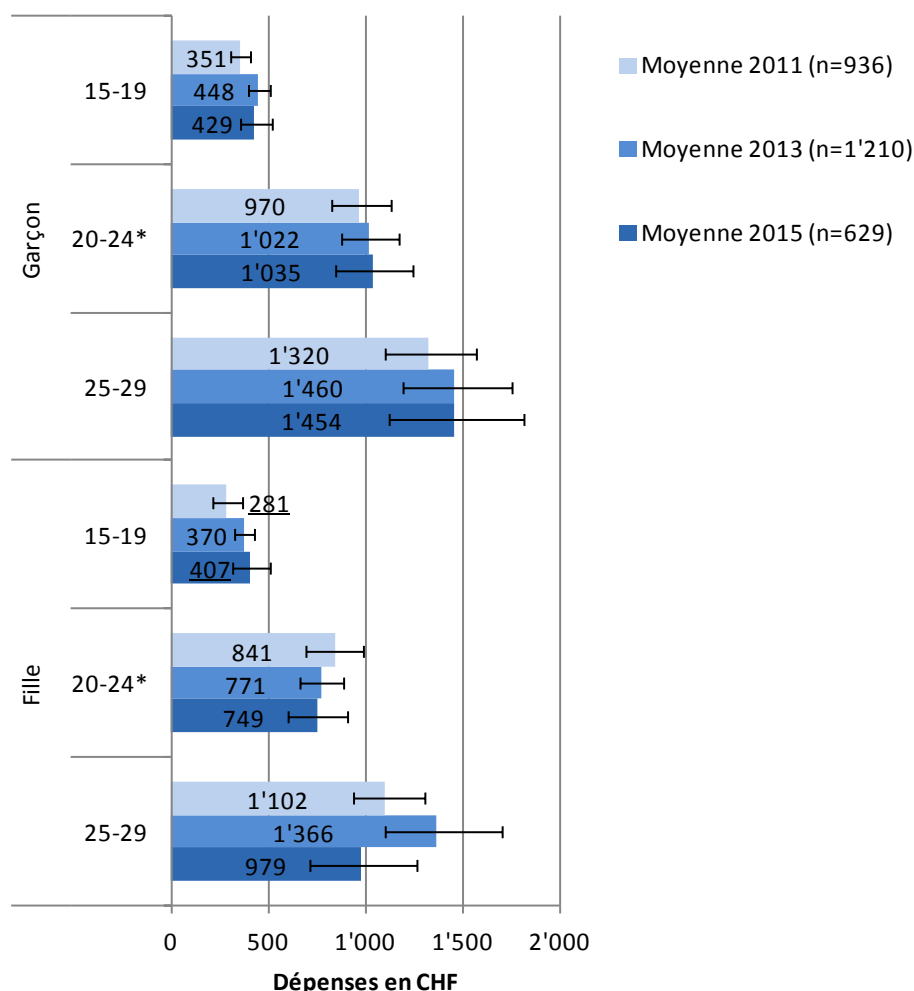


Base : tous les répondants ayant répondu aux variables d'ajustement, soit en 2011 : 932, en 2013 : 1'208, et en 2015 : 621.  
 \* : différence significative pour la comparaison garçons/filles à  $p < 0.05$ .  
 En rose : différence significative entre 2013 et 2015 à  $p < 0.05$ .  
 En souligné : différence significative entre 2011 et 2015 à  $p < 0.05$ .

## 4.5 Dépenses et achats d'alcool

L'argent que les jeunes ont à disposition par mois pour leurs dépenses privées, après décompte des frais du type loyer, nourriture, etc., a très peu varié depuis 2011. La seule différence significative qui est apparue avec le temps se remarque chez les filles de 15-19 ans entre 2011 et 2015. Ces dernières avaient significativement plus d'argent à disposition pour leurs loisirs en 2015 qu'en 2011 (407 CHF et 281 CHF, respectivement). Il existe également une différence significative entre les filles et les garçons de 20-24 ans. Ces derniers disposaient, en 2015 et en 2013, de significativement plus d'argent que les filles. Finalement, on peut remarquer que plus ces jeunes vieillissent, plus ils ont d'argent à disposition.

**Figure 11** Argent à disposition par mois pour dépenses privées en CHF en 2011, 2013 et 2015 (moyenne et intervalle de confiance), par sexe et âge

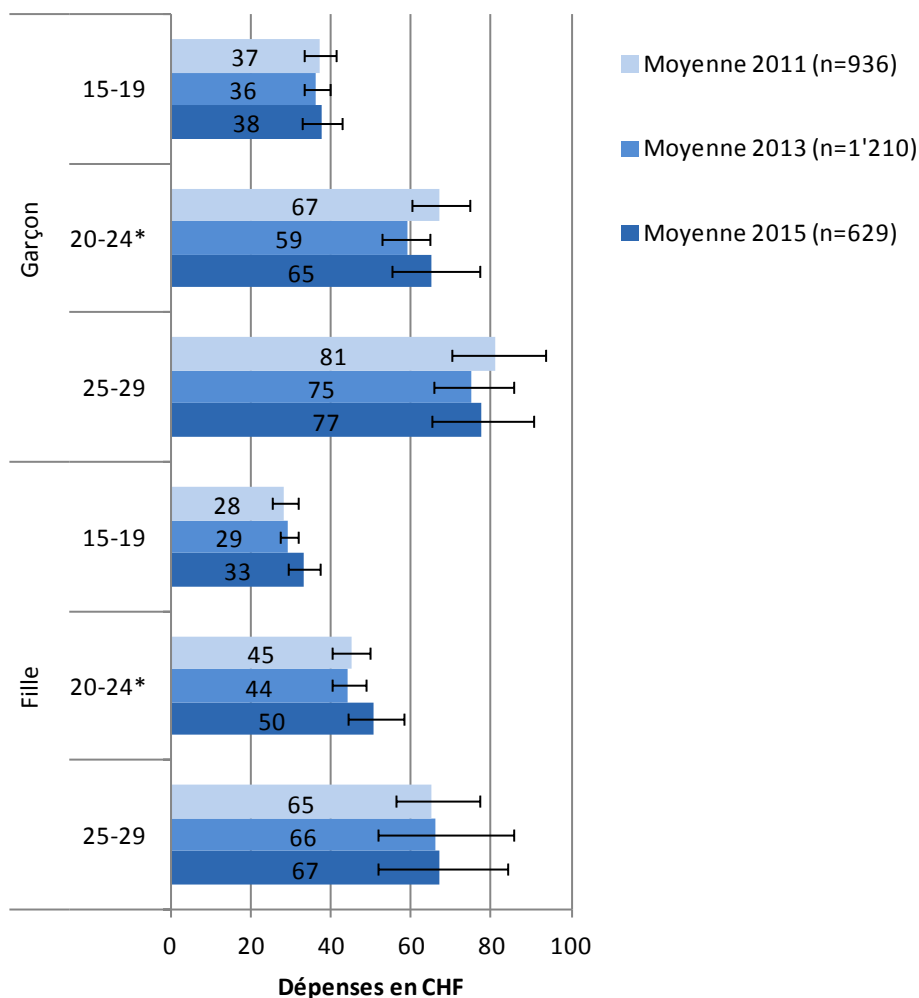


Base : tous les répondants, soit en 2011, n= 936 ; en 2013, n= 1'210 et en 2015, n=629.  
 \* : différence significative pour la comparaison garçons/filles à p< 0.05, en 2015.  
 En rose : différence significative entre 2013 et 2015 à p<0.05.  
 En souligné : différence significative entre 2011 et 2015 à p<0.05.

Les dépenses moyennes des jeunes par soir de sortie varient entre 28 et 81 CHF selon l'âge et le sexe (Figure 12). En 2015, seuls les garçons de 20-24 ans dépensent plus que les filles du même âge lors de leurs sorties. Mise à part cette différence, la situation reste très similaire par rapport aux années précédentes.

Des analyses complémentaires ont été menées afin de déterminer si, en 2015, les jeunes de chaque catégorie consommaient plus d'alcool si leur budget était au-dessus ou au-dessous de la moyenne par catégorie. Ces analyses indiquent que les garçons et les filles de 15-19 ans qui ont un budget supérieur à la moyenne de leur catégorie consomment plus de verres d'alcool que ceux qui ont un budget inférieur. Ce résultat se retrouve également chez les garçons de 20-24 ans. Par contre, la quantité de verres consommés par les filles de 20-24 et par les jeunes de 25-29 ans est indépendante de leur budget.

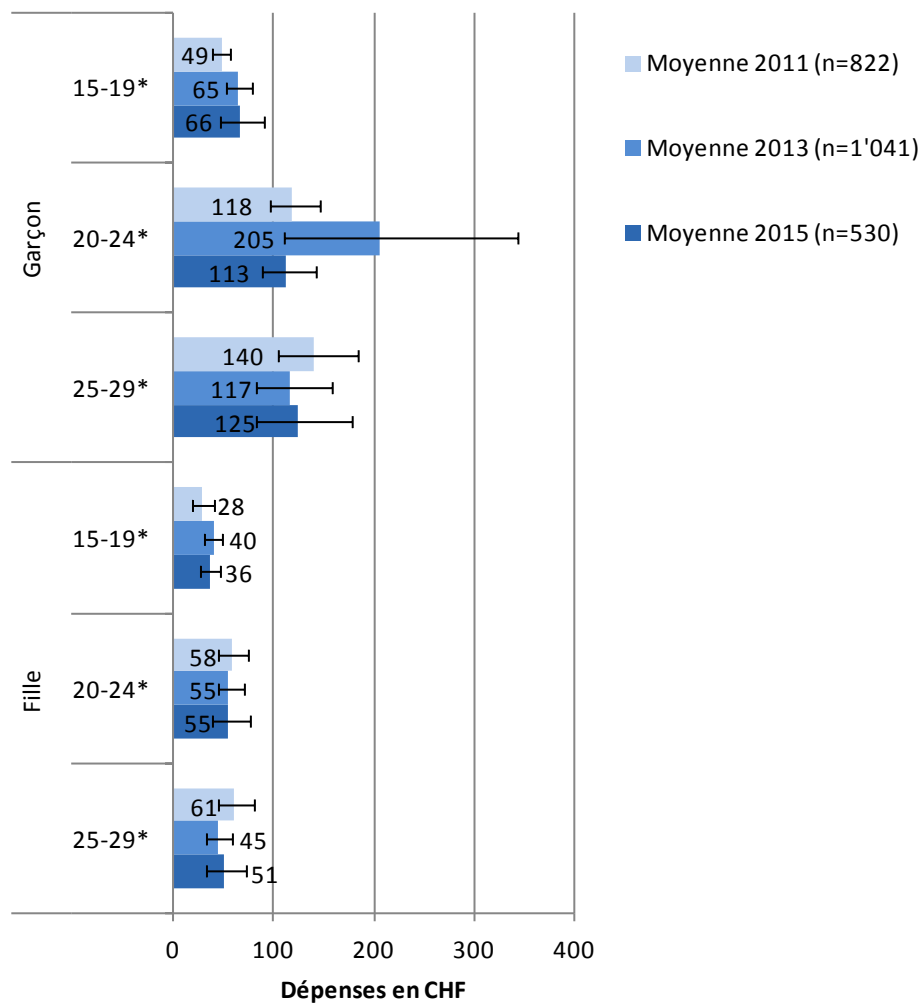
**Figure 12** Dépenses par soir de sortie en CHF en 2011, 2013 et 2015 (moyenne et intervalle de confiance), par sexe et âge



Base : tous les répondants, soit en 2011, n= 936 ; en 2013, n= 1'210 et en 2015, n=629.  
 \* : différence significative pour la comparaison garçons/filles à p< 0.05, en 2015.  
 En rose : différence significative entre 2013 et 2015 à p<0.05.  
 En souligné : différence significative entre 2011 et 2015 à p<0.05.

En ce qui concerne les dépenses pour l'achat d'alcool au cours du dernier mois (Figure 13), nous observons que, globalement, les garçons dépensent pour l'alcool plus que les filles, ceci dans tous les groupes d'âge. Après une augmentation globale des dépenses pour l'alcool en 2013, nous observons, en 2015, une nouvelle diminution, non significative, de la quantité d'argent dépensée par les jeunes pour l'achat d'alcool. Ces changements sont plus ou moins marqués dans les différents groupes mais restent non significatifs.

**Figure 13** Dépenses au cours des 30 derniers jours pour achat d'alcool en CHF en 2011, 2013 et 2015 (moyenne et intervalle de confiance), par sexe et âge



Base : répondants ayant consommé de l'alcool au cours des 12 derniers mois. En 2011, n=822 ; en 2013, n=1'041, en 2015, n=530.  
 \* : différence significative pour la comparaison garçons/filles à p< 0.05, en 2015.  
 En rose : différence significative entre 2013 et 2015 à p<0.05.  
 En souligné : différence significative entre 2011 et 2015 à p<0.05.

## 4.6 Risques associés à la consommation de substances psychoactives

Différentes questions permettent d'évaluer les situations ou les comportements à risque auxquels les jeunes ont été confrontés lors des sorties de fin de semaine : mode de transport pour rentrer après la fête, rapports sexuels, problèmes rencontrés et incivilités commises. Les résultats sont présentés ci-après.

### 4.6.1 Modes de transport utilisés pour rentrer à la maison

Le Tableau 7 présente les types de transport utilisés pour rentrer à la maison lors de la dernière sortie. Plusieurs réponses étant possibles, l'addition des différentes catégories est donc supérieure à 100%. Rentrer à pied ou utiliser les transports publics sont des moyens de se déplacer qui diminuent avec l'âge alors que l'utilisation d'un véhicule privé augmente. Ces observations restent similaires à celles de 2011 et de 2013. Soulevons également qu'il n'y a aucune différence entre les comportements des garçons et des filles en 2015. Ces résultats montrent tout de même qu'en 2015, les garçons de 20-24 ans sont significativement moins nombreux à rentrer en étant conducteur d'un véhicule qu'en 2011 et 2013. De manière plus globale, les jeunes de 20-24 ans sont moins nombreux en 2015 qu'en 2011 à rentrer en étant conducteur d'un véhicule.

**Tableau 7** Transports utilisés pour rentrer à la maison, en 2011, 2013 et 2015 (%), par sexe et âge

	15-19 ans			20-24 ans			25-29 ans		
	garçon	filles	Total	garçon	filles	Total	garçon	filles	Total
<b>A pied</b>									
2011	40.5	37.6	39.2	34.4	26.7	30.4	35.6	30.1	32.5
2013	37.0	35.1	36.1	29.5	25.3	27.3	27.6	27.3	27.4
2015	39.2	29.6	34.5	36.0	25.0	29.8	27.4	15.0	22.5
<b>Transports publics</b>									
2011	40.0	47.2	43.3	23.5	23.6	23.6	20.8	15.8	17.9
2013	38.5	39.9	39.1	23.2	27.8	25.5	15.3	13.2	14.2
2015	40.1	39.4	39.8	24.1	31.3	28.1	19.4	12.5	16.7
<b>Passager d'un véhicule</b>									
2011	20.5	32.6	*	26.1	24.8	26.7	20.8	30.1	26.1
2013	18.8	33.6	*	25.5	29.3	26.8	24.5	28.7	26.8
2015	22.3	30.2		27.9	31.3	29.8	25.8	26.8	26.2
<b>Conducteur d'un véhicule</b>									
2011	13.2	7.9	10.7	<u>26.8</u>	27.9	<u>27.4</u>	30.7	33.1	32.1
2013	11.2	5.5	*	8.7	25.8	24.2	29.6	32.2	31.1
2015	10.2	5.0	7.7	<u>14.0</u>	19.6	<u>17.2</u>	30.6	30.0	30.4

Base : tous les répondants, soit en 2011, n= 936 ; en 2013, n= 1'210 et en 2015, n=629.

\* : différence significative pour la comparaison garçons/filles à p< 0.05.

En rose : différence significative entre 2013 et 2015 à p<0.05.

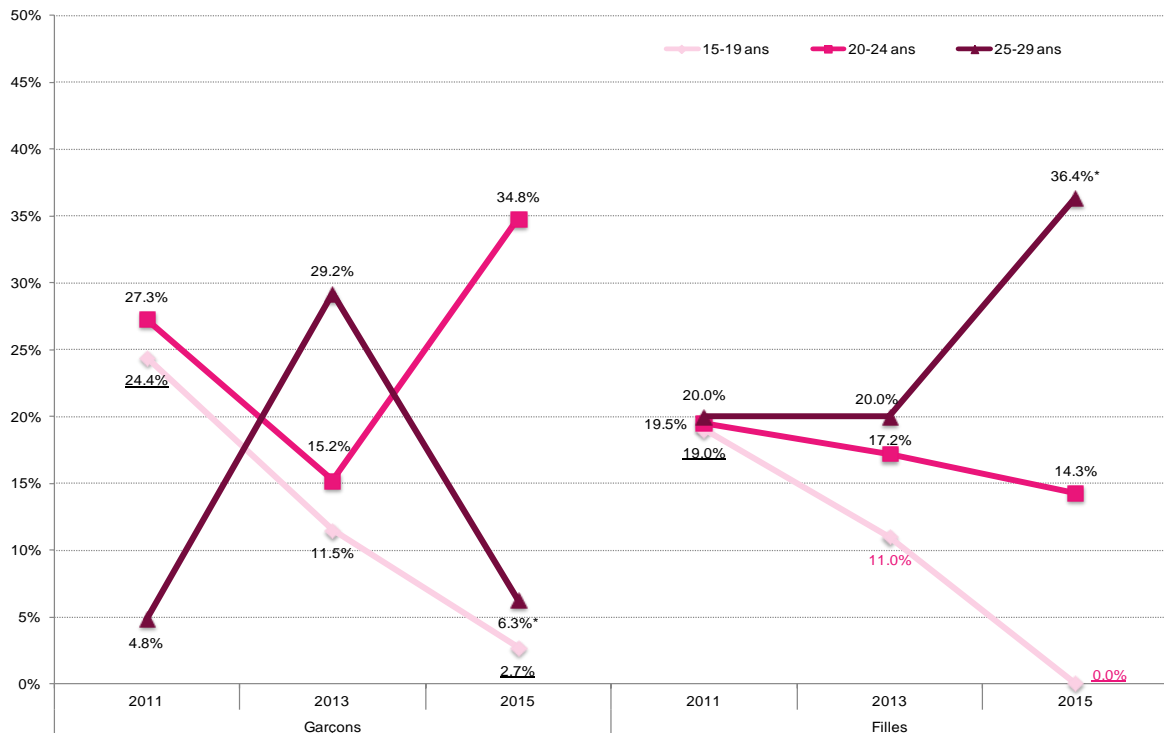
En souligné : différence significative entre 2011 et 2015 à p<0.05.



Le Tableau 15, en annexe, présente le type de transport utilisé pour rentrer à la maison, en fonction du nombre moyen de verres consommés, parmi les jeunes qui ont consommé de l'alcool lors de leur dernière sortie de fin de semaine. Comme lors des précédentes années, le nombre de verres d'alcool consommés est plus petit chez les jeunes qui ont conduit un véhicule privé, excepté chez les garçons de 15-19 ans, par rapport à ceux ayant choisi un autre moyen de transport. Ces chiffres indiquent, néanmoins, que l'alcoolémie de ces jeunes a pu être supérieure à 0.5 gramme pour mille dans plusieurs situations. En 2015, parmi les 90 jeunes qui sont rentrés chez eux en conduisant leur propre véhicule, 8 jeunes avaient bu trois verres ou plus. Ils étaient 26 sur 214 en 2013 et 25 sur 203 en 2011.

La Figure 14 présente le taux de jeunes qui sont rentrés à la maison en tant que passager d'un véhicule privé avec un conducteur sous l'influence de substances. Les taux diffèrent énormément d'un groupe de jeunes à l'autre. Nous observons, chez les garçons comme chez les filles de 15-19 ans une très forte diminution depuis 2011 de la proportion de ces jeunes à rentrer avec un conducteur sous l'influence de substances psychoactives. Chez ces filles, cette diminution est même significative de 2013 à 2015 (11.0% et 0.0%, respectivement). Chez les 20-24 ans, il y a une augmentation non significative chez les garçons alors qu'il semble plutôt y avoir une diminution chez les filles en 2015. Les résultats sont significativement différents chez les garçons et chez les filles de 25-29 ans. Chez les premiers, il y a une diminution depuis 2015 (non significative) pour atteindre 6.3% alors que chez les filles, nous observons plutôt une augmentation. Elles sont 36.4% à dire être rentrée en véhicule privé avec un conducteur sous l'influence de substances.

**Figure 14 Rentrer en véhicule privé à la maison avec un conducteur sous l'influence de substances en 2011, 2013 et 2015 (%), par sexe et âge**



Base : répondants étant rentrés à la maison en tant que passager d'un véhicule privé. En 2011, n=246 ; en 2013, n=316 ; en 2015, n=171.  
 \* : différence significative pour la comparaison garçons/filles à p< 0.05.  
 En rose : différence significative entre 2013 et 2015 à p<0.05.  
 En souligné : différence significative entre 2011 et 2015 à p<0.05.

#### 4.6.2 Rapports sexuels

Le Tableau 10 indique qu'en 2015, les garçons de 20-24 ans sont plus nombreux à avoir eu une relation sexuelle lors de leur dernière sortie de fin de semaine qu'en 2013 (14.9% et 6.9%, respectivement). Les autres chiffres relatifs à ce sujet restent stables par rapport aux années précédentes. Aucune différence entre les garçons et les filles ne peut être remarquée.

**Tableau 8 Rapport sexuel lors de la dernière sortie en 2011, 2013 et 2015 (%), par sexe et âge**

	15-19 ans			20-24 ans			25-29 ans		
	garçon	filles	Total	garçon	filles	Total	garçon	filles	Total
2011	3.5 (n=7)	3.4 (n=6)	3.4 (n=13)	10.6 (n=16)	13.7 (n=22)	12.2 (n=38)	14 (n=14)	8.9 (n=11)	11.2 (n=25)
2013	7.6 (n=25)	6.3 (n=17)	7 (n=42)	<b>6.9</b> (n=13)	12.7 (n=25)	9.8 (n=38)	16.7 (n=16)	11.5 (n=13)	13.9 (n=29)
2015	7.2 (n=12)	5.7 (n=9)	6.5 (n=21)	<b>14.9</b> (n=13)	8.3 (n=9)	11.2 (n=22)	16.9 (n=10)	10.3 (n=4)	14.3 (n=14)

Base : tous les répondants, soit en 2011, n= 936 ; en 2013, n= 1'210 et en 2015, n=629.  
 \* : différence significative pour la comparaison garçons/filles à p< 0.05.  
 En rose : différence significative entre 2013 et 2015 à p<0.05.  
 En souligné : différence significative entre 2011 et 2015 à p<0.05.

La proportion de jeunes ayant eu une relation sexuelle lors de la dernière sortie étant encore plus faible que lors des années précédentes, les Tableau 16 et Tableau 17 en annexe présentent ces résultats uniquement les pourcentages par catégorie d'âge (pour les deux sexes). Quel que soit leur âge, les jeunes mentionnent majoritairement avoir eu un rapport sexuel avec un partenaire stable (Tableau 16). Aucun des répondants n'a eu de rapport sexuel avec un·e travailleur·euse du sexe et aucune différence n'est relevée par rapport aux années précédentes.

Le Tableau 17 montre l'association entre le type de partenaire et l'utilisation du préservatif. Le taux de jeunes ayant utilisé un préservatif est plus élevé parmi ceux qui ont eu un partenaire occasionnel que ceux ayant eu un partenaire stable. Etant donné que le nombre de personnes ayant eu une relation sexuelle avec un partenaire occasionnel est faible, il n'est pas possible de se prononcer sur une évolution avec les années précédentes.

Le Tableau 9 présente la corrélation entre le nombre moyen de verres d'alcool consommés et l'usage du préservatif parmi les personnes ayant eu une relation sexuelle. En 2015, comme en 2013, parmi ceux qui ont utilisé un préservatif, le nombre de verres consommés tend à être plus élevé qu'en 2011 à part chez les 25-29 ans où on observe une diminution significative entre 2011 et 2015 (6.2 verres à 2.5 verres)<sup>b</sup>. Notons que ce résultat est surprenant puisqu'il va à l'encontre de la littérature qui rapporte que la consommation d'alcool est un facteur de risque lié au fait d'avoir des relations sexuelles non protégées<sup>10</sup>.

**Tableau 9**      **Utilisation ou non du préservatif selon le nombre de verres d'alcool consommés en 2011, 2013 et 2015 (moyenne), par âge**

	15-19 ans	20-24 ans	25-29 ans
<b>2011</b>			
Usage du préservatif (n=30)	4.6	5.9	<u>6.2</u>
Non usage du préservatif (n=45)	3.4	3.5	4.4
<b>2013</b>			
Usage du préservatif (n=42)	6.6	6.5	4.5
Non usage du préservatif (n=67)	6.9	4.1	3.6
<b>2015</b>			
Usage du préservatif (n=21)	5.6	11.0	<u>2.5</u>
Non usage du préservatif (n=36)	5.7	5.6	5.7

Base : répondant ayant eu des rapports sexuels lors de la dernière sortie de fin de semaine. En 2011, n=76 ; en 2013, n=109 et en 2015, n=57.

\* : différence significative pour la comparaison garçons/filles à p< 0.05.

En rose : différence significative entre 2013 et 2015 à p<0.05.

En souligné : différence significative entre 2011 et 2015 à p<0.05.

<sup>b</sup> En raison du faible nombre de répondant, aucune analyse n'a été menée pour examiner le lien entre le type de partenaire, l'utilisation du préservatif et le nombre de verres consommés.

### 4.6.3 Problèmes rencontrés et incivilités commises

Dans le cadre de cette étude, différentes questions ont été posées afin d'évaluer les risques socio-sanitaires et sécuritaires auxquels les répondants ont été confrontés lors de leur dernière sortie de fin de semaine, et qui pourraient être liés à la consommation de substances psychoactives. Les questions socio-sanitaires concernent les accidents de la route et les soins aux urgences alors que les aspects sécuritaires se rapportent à une implication dans une altercation physique ou une bagarre (en tant qu'auteur ou en tant que victime), au fait d'avoir causé des dommages matériels ou encore d'avoir été interpellé par la police.

Le Tableau 10 présente la proportion de garçons et de filles ayant commis ces différents problèmes et actes d'incivilité selon leur tranche d'âge en 2013 et en 2015. Notons que les résultats pour 2011 ne sont présentés dans le Tableau 18 en annexe car la formulation de ces questions était différente. La comparaison avec 2011 est donc impossible. Très peu de jeunes rencontrent des problèmes ou commettent des incivilités. En 2015, seuls 13 jeunes ont été confrontés à un des problèmes cités. Comme lors des années précédentes, lors de la dernière sortie, les altercations physiques ou bagarres sont les problèmes les plus fréquents, mais les accidents de la circulation sont quasiment tout aussi fréquents chez les jeunes de plus de 19 ans. Les garçons de 20-24 ans sont d'ailleurs significativement plus nombreux à avoir eu un accident de la circulation que les filles du même âge (3.4% et 0.0%, respectivement). La seule différence significative entre 2013 et 2015 concerne les jeunes de 20-24 ans ayant été interpellés par la police : ils sont nettement moins nombreux en 2015 qu'en 2013.

Afin d'explorer le lien entre le nombre de verres d'alcool consommés et la probabilité de commettre une incivilité ou de rencontrer un problème, un modèle de régression linéaire a été implémenté. Étant donné le faible nombre d'individus ayant commis des incivilités, les analyses ont été effectuées sur les échantillons de 2013 et de 2015. Ainsi, nous obtenons un total de 48 personnes ayant commis des incivilités. En plus de variable « nombre de verres », les variables d'ajustement suivantes ont été introduites dans le modèle: sexe, âge (en trois classes) et nationalité (suisse vs non suisse). En raison du faible nombre de personnes ayant commis une incivilité, il n'était pas possible d'introduire davantage de variables d'ajustement dans le modèle. L'inférence a été faite avec la méthode de White<sup>7</sup>, en raison du caractère dichotomique de la réponse.

Les résultats montrent un effet significatif du nombre de verres sur la probabilité de commettre une incivilité: la probabilité augmente en moyenne de 0.37% par verre (intervalle de confiance à 95%: (0.08%, 0.67%)).

D'autre part, la variable nationalité est également significativement associée à la probabilité de commettre une incivilité, une personne de nationalité non suisse ayant en moyenne une probabilité inférieure de 1.75% (intervalle de confiance à 95%: (0.36%, 3.14%)) de commettre une incivilité qu'une personne suisse<sup>c</sup>.

<sup>c</sup> A noter que certaines prédictions du modèle donnent des probabilités négatives (par exemple pour les femmes non-suissees dans la première tranche d'âge). Il convient de ne pas se focaliser sur ces prédictions mais plutôt sur les tendances mises en évidence. Ce phénomène est lié au très faible nombre de personnes ayant commis une incivilité dans certains sous-groupes. Par exemple, une seule personne non Suisse rapporte avoir commis une incivilité. Une régression logistique sur les mêmes données montre des tendances similaires, mais sur une échelle plus difficile à interpréter.

**Tableau 10 Problèmes rencontrés et incivilités commises lors de la dernière sortie en 2013 et 2015 (%), par sexe et âge**

	15-19 ans			20-24 ans			25-29 ans		
	garçon	filles	Total	garçon	filles	Total	garçon	filles	Total
<b>Altercation physique</b>									
2013	3.6 (n=12)	1.1 (n=3)	2.5 (n=15)	2.6 (n=5)	2.5 (n=5)	2.6 (n=10)	1.0 (n=1)	0.8 (n=1)	0.9 (n=2)
2015	1.8 (n=3)	0.6 (n=1)	1.2 (n=4)	2.3 (n=2)	0.9 (n=1)	1.5 (n=3)	0.0 (n=0)	4.9 (n=2)	1.9 (n=2)
<b>Accident de la circulation</b>									
2013	0.9 (n=3)	1.1 (n=3)	1.0 (n=6)	2.6 (n=5)	3.0 (n=6)	2.8 (n=11)	1.0 (n=1)	0.8 (n=1)	0.9 (n=2)
2015	0.0 (n=0)	0.6 (n=1)	0.3 (n=1)	3.4 (n=3)	0.0 (n=0)	1.5 (n=3)	0.0 (n=0)	2.4 (n=1)	1.0 (n=1)
<b>Causé des dommages matériel</b>									
2013	1.2 (n=4)	1.1 (n=3)	1.2 (n=7)	2.6 (n=5)	2.5 (n=5)	2.6 (n=10)	1.0 (n=1)	0.8 (n=1)	0.9 (n=2)
2015	1.2 (n=2)	0.6 (n=1)	0.9 (n=3)	1.1 (n=1)	0.9 (n=1)	1.0 (n=2)	0.0 (n=0)	2.4 (n=1)	1.0 (n=1)
<b>Soins aux urgences</b>									
2013	1.8 (n=6)	1.1 (n=3)	1.5 (n=9)	2.6 (n=5)	2.5 (n=5)	2.6 (n=10)	1.0 (n=1)	0.8 (n=1)	0.9 (n=2)
2015	0.0 (n=0)	0.6 (n=1)	0.3 (n=1)	1.1 (n=1)	0.0 (n=0)	0.5 (n=1)	0.0 (n=0)	2.4 (n=1)	1.0 (n=1)
<b>Interpellation de la police</b>									
2013	1.5 (n=5)	1.5 (n=4)	1.5 (n=9)	3.2 (n=6)	3.0 (n=6)	3.1 (n=12)	1.0 (n=1)	0.8 (n=1)	0.9 (n=2)
2015	0.0 (n=0)	1.3 (n=2)	0.6 (n=2)	1.1 (n=1)	0.0 (n=0)	0.5 (n=1)	0.0 (n=0)	2.5 (n=1)	1.0 (n=1)
<b>Au moins un problème ou incivilité</b>									
2013	4.8 (n=16)	1.5 (n=4)	3.3 (n=20)	3.2 (n=6)	3.5 (n=7)	3.4 (n=13)	1.0 (n=1)	0.8 (n=1)	0.9 (n=2)
2015	3.0 (n=5)	1.3 (n=2)	2.1 (n=7)	3.4 (n=3)	0.9 (n=1)	2.0 (n=4)	0.0 (n=0)	4.9 (n=2)	1.9 (n=2)

Base : tous les répondants, soit en 2013, n= 1'210 et en 2015, n=629.  
\* : différence significative pour la comparaison garçons/filles à p< 0.05.  
En rose : différence significative entre 2013 et 2015 à p<0.05.



# 5

# Conclusions





# 5 Conclusions

Cette étude avait pour objectif d'identifier les principales tendances de consommation de substances psychoactives légales et illégales chez les jeunes et les jeunes adultes, plus particulièrement les consommations de fin de semaine, les multi-consommations ainsi que les risques associés. Ces multi-consommations ainsi que les conséquences directes qui peuvent en résulter (intoxications, accidents de la route, violence, risques sexuels, etc.) n'avaient pas été mesurées dans les enquêtes existantes en Suisse avant la mise en place du Monitoring suisse des addictions.

En effet, à l'époque de la mise en place de cette étude, il existait une préoccupation au sujet de l'évolution des habitudes de consommation de substances psychoactives chez les adolescents et les jeunes adultes. On craignait que la consommation simultanée, en une seule occasion, de plusieurs substances psychoactives comprenant souvent des substances illicites, de façons parfois abusive, soit devenue un pattern de consommation principal chez les jeunes en Suisse. Ce mode de consommation constitue un problème de santé publique important comme l'ont montré différentes études<sup>8,9</sup>.

Les résultats présentés dans cette étude indiquent d'une part que très peu de jeunes consomment des substances psychoactives illégales (à l'exception du cannabis) et, d'autre part, que l'alcool est et a toujours été depuis 2011 la substance la plus consommée par les jeunes lors de leur dernière sortie de fin de semaine. Une moitié de ces jeunes n'ont consommé qu'une seule substance psychoactive lors de leur dernière sortie de fin de semaine. Et en règle générale, il s'agissait d'alcool. Un peu moins de 30% d'entre eux n'ont consommé aucune substance psychoactive et seuls 20 à 25% ont consommé deux substances psychoactives ou plus. Le mélange le plus fréquent est la paire alcool/cigarette avec un taux de consommation qui augmente avec l'âge. Le problème de la consommation concomitante de plusieurs substances psychoactives qui peuvent interagir les unes avec les autres est donc bien présent mais pas aussi important qu'on ne le pensait.

Cette étude met également en avant le fait qu'une part variable – selon les années, sans tendance affirmée – mais non négligeable des jeunes consomment de l'alcool avant de sortir (plus marqué chez les garçons). Les résultats obtenus indiquent que les jeunes qui boivent avant de sortir consomment généralement plus d'alcool que ceux qui commencent à boire uniquement une fois qu'ils sont sortis. Ces résultats corroborent ceux de la littérature internationale<sup>11</sup>.

De plus, ces résultats montrent qu'il n'existe pas de tendance nette chez les jeunes vers une hausse ou une diminution de la consommation de substances psychoactives entre 2011 et 2015. Certains sous-groupes montrent des variations de consommation mais ces variations ne se retrouvent pas dans toutes les catégories d'âge, ni chez les deux sexes. Il existe une tendance vers le rapprochement des comportements de consommation d'alcool entre les filles et les garçons. Cette tendance est nette pour la consommation de tabac. L'analyse du nombre de verres d'alcool consommés ainsi que de la quantité d'argent à disposition pour consommer de l'alcool montre bien, par contre, que les comportements des garçons et des filles restent différents.

De manière générale, les résultats présentés dans cette étude quantitative confirment les résultats obtenus précédemment avec les études sentinelles qualitatives<sup>5</sup>. La principale substance consommée par les jeunes est l'alcool suivie par le tabac, puis par le cannabis. La consommation d'alcool avant de sortir est un phénomène important. Notons tout de même que les trends de consommation observés lors des études sentinelles (2011, 2012, 2013) ne se vérifient généralement pas sur une période plus longue (2011-2015) avec les données quantitatives. Les problèmes d'incivilités liés à la consommation sont confirmés, mais sont le fait d'une très petite partie des jeunes ; de même que la conduite sous l'emprise de l'alcool ou d'autres substances qui est également un problème toujours présent.

Limites de l'analyse : Une telle enquête permet de faire des analyses d'habitudes de consommation suffisamment détaillées pour les substances légales comme l'alcool et le tabac ainsi que pour le cannabis. Cependant, ces résultats montrent que les enquêtes en population générale ne sont pas les études les mieux adaptées pour évaluer de manière détaillée les habitudes de consommation de substances psychoactives illicites, ayant lieu dans des milieux spécifiques. En effet, les prévalences de consommation répertoriées dans cette étude sont faibles à nulles pour les substances illicites (à l'exception du cannabis). Pourtant, d'autres enquêtes qui ont été effectuées en milieu festif, indiquent qu'une part non négligeable des jeunes consomme ce type de substances psychoactives<sup>12</sup>. C'est pourquoi les enquêtes en milieu festif, qui se focalisent plus sur un public noctambule, ont de meilleurs résultats concernant les tendances de consommation de substances utilisées dans ces milieux (comme l'ecstasy et la cocaïne).

# 6

## Références



## 6 Références

- 1 Arnaud S, Gervasoni J-P, Dubois-Arber F. Monitoring national des dépendances (AMIS): Rapport module 1. Lausanne: Institut universitaire de médecine sociale et préventive, 2010. (Raisons de santé 157).
- 2 Arnaud S, Gervasoni J-P, Dubois-Arber F. Monitoring suisse des addictions - Rapport module 4. Consommation des jeunes et des jeunes adultes les fins de semaine : Etude Sentinelle dans 4 cantons - 1ère vague. Lausanne: Institut universitaire de médecine sociale et préventive, 2011
- 3 Lucia S, Gervasoni J-P, Dubois-Arber F. Monitoring suisse des addictions - Rapport module 4. Consommation des jeunes et des jeunes adultes les fins de semaine : Etude Sentinelle dans 4 cantons – 2ème vague. Lausanne Institut universitaire de médecine sociale et préventive, 2012
- 4 Lucia S, Gervasoni J-P, Dubois-Arber F. Monitoring suisse des addictions - Rapport module 4. Consommation des jeunes et des jeunes adultes les fins de semaine : Etude Sentinelle dans 4 cantons – 3ème vague. Lausanne Institut universitaire de médecine sociale et préventive, 2013
- 5 Lucia S, Gervasoni J-P, Dubois-Arber F. Monitoring suisse des addictions - Rapport module 4. Consommation des jeunes et des jeunes adultes les fins de semaine. Evolution entre 2011 et 2013 et synthèse des études sentinelles 2010-2013. Lausanne Institut universitaire de médecine sociale et préventive, 2014. (Raisons de santé 228).
- 6 Lucia S, Gervasoni J-P, Jeannin A, Dubois-Arber F. Consommation des jeunes et des jeunes adultes les fins de semaine, Monitoring suisse des addictions/Rapport annuel - 2011. Lausanne: Institut universitaire de médecine sociale et préventive, 2012. (Raisons de santé 197).
- 7 White H. A heteroskedasticity-consistent covariance matrix estimator and a direct test for heteroskedasticity. *Econometrica*. 1980;48(4):817-38.
- 8 Bellis MA, Hughes K, Calafat A, Juan M, Ramon A, Rodriguez JA, et al. Sexual uses of alcohol and drugs and the associated health risks: A cross sectional study of young people in nine European cities. *BMC Public Health*. 2008;8(155).
- 9 Hughes K, Anderson Z, Morleo M, Bellis MA. Alcohol, nightlife and violence: the relative contributions of drinking before and during nights out to negative health and criminal justice outcomes. *Addiction*. 2007;103:60-5.
- 10 Rehm J, Shield KD, Joharchi N, Shuper PA. Alcohol consumption and the intention to engage in unprotected sex: systematic review and meta-analysis of experimental studies. *Addiction*. 2012;107(1):51-9.
- 11 Wells S, Dumas TM, Bernards S, Kuntsche E, Labhart F, Graham K. Predrinking, alcohol use, and breath alcohol concentration: A study of young adult bargoers. *Psychol Addict Behav*. 2015;29(3):683-9.
- 12 Carrasco K, Lucia S, Gervasoni J-P, Dubois-Arber F. Rapport NightLife Vaud. Lausanne: Fondation Le Relais - Rel'ier & Institut Universitaire de Médecine Sociale et Préventive, 2014



# 7

# Annexes





# 7 Annexes

## 7.1 Données complémentaires

**Tableau 11** Caractéristiques de l'échantillon du module jeune, qui sont sortis au cours des 30 derniers jours en 2011 et en 2013

		15-19 ans	20-24 ans	25-29 ans	Tous
2011	<b>Nombre d'individus</b>	383	319	234	936
	<b>Age</b>				
	Moyenne	17.0	21.6	27.1	21.1
	<b>Sexe</b>				
	Garçon	53.5	46.5	48.3	51.7
	Fille	43.2	56.8	49.1	50.9
	<b>Région</b>				
	Suisse alémanique	78.6	15.7	5.7	78.1
	Suisse romande	18.2	3.8	70.5	22.2
	Suisse italienne	7.3	76.4	18.2	5.4
	<b>Né en Suisse</b>				
	Oui	94.5	91.8	87.2	91.8
<b>Première nationalité</b>					
Suisse	93.0	89.3	86.3	90.1	
2013	<b>Nombre d'individus</b>	602	388	220	1'210
	<b>Age</b>				
	Moyenne	17.0	21.7	27.0	20.3
	<b>Sexe</b>				
	Garçon	54.8	49.0	44.5	51.1
	Fille	45.2	51.0	55.5	48.9
	<b>Région</b>				
	Suisse alémanique	75.6	75.5	71.4	74.8
	Suisse romande	19.9	19.1	25.9	20.7
	Suisse italienne	4.5	5.4	2.7	4.5
	<b>Né en Suisse</b>				
	Oui	98.0	94.6	84.5	94.5
<b>Première nationalité</b>					
Suisse	93.5	91.8	85.5	91.5	

**Tableau 12 Prises de médicaments non prescrits lors de la dernière sortie en 2011, 2013 et 2015 (%), par sexe et âge**

	15-19 ans			20-24 ans			25-29 ans		
	garçon	filles	Total	garçon	filles	Total	garçon	filles	Total
<b>2011</b>	1.5	0.6	1.0	0.0	1.2	0.6	2.0	1.5	1.7
<b>2013</b>	0.3	1.5	0.8	1.6	2.0	1.8	0.0	1.6	0.9
<b>2015</b>	0.6	1.3	0.9	0.0	0.0	0.0	0.0	0.0	0.0

Base : tous les répondants, soit en 2011, n= 936 ; en 2013, n= 1'210 et en 2015, n=629.

\* : différence significative pour la comparaison garçons/filles à p< 0.05.

En rose : différence significative entre 2013 et 2015 à p<0.05.

En souligné : différence significative entre 2011 et 2015 à p<0.05.

**Tableau 13 Autres consommations de substances psychoactives, en 2011, 2013 et 2015 (%), par sexe et âge**

	15-19 ans (n=383)			20-24 ans (n=319)			25-29 ans (n=234)		
	garçon	filles	Total	garçon	filles	Total	garçon	filles	Total
<b>Cocaïne</b>									
2011	0.0	0.0	0.0	0.0	0.0	0.0	0.0	0.0	0.0
2013	0.3	0.0	0.2	0.5	0.5	0.5	1.0	0.0	0.5
2015	0.3	0.0	0.2	0.5	0.5	0.5	1.0	0.0	0.5
<b>Héroïne</b>									
2011	0.0	0.0	0.0	0.0	0.0	0.0	0.0	0.0	0.0
2013	0.0	0.4	0.2	0.0	0.0	0.0	0.0	0.0	0.0
2015	0.0	0.4	0.2	0.0	0.0	0.0	0.0	0.0	0.0
<b>Ecstasy</b>									
2011	0.0	0.0	0.0	0.0	0.6	0.3	0.0	0.0	0.0
2013	0.0	0.4	0.2	0.0	0.0	0.0	0.0	0.0	0.0
2015	0.0	0.4	0.2	0.0	0.0	0.0	0.0	0.0	0.0
<b>Amphétamine</b>									
2011	0.0	0.0	0.0	0.0	0.6	0.3	0.0	0.0	0.0
2013	0.3	0.0	0.2	0.5	0.0	0.3	0.0	0.0	0.0
2015	0.3	0.0	0.2	0.5	0.0	0.3	0.0	0.0	0.0
<b>LSD</b>									
2011	0.0	0.0	0.0	0.0	0.0	0.0	1.0	0.0	0.4
2013	0.0	0.0	0.0	0.0	0.0	0.0	0.0	0.0	0.0
2015	0.0	0.0	0.0	0.0	0.0	0.0	0.0	0.0	0.0
<b>GHB/GBL, research chemicals</b>									
2011	0.0	0.0	0.0	0.0	0.0	0.0	0.0	0.0	0.0
2013	0.0	0.4	0.2	0.0	0.0	0.0	0.0	0.0	0.0
2015	0.0	0.4	0.2	0.0	0.0	0.0	0.0	0.0	0.0

Base : tous les répondants, soit en 2011, n= 936 ; en 2013, n= 1'210 et en 2015, n=629.

\* : différence significative pour la comparaison garçons/filles à p< 0.05.

En rose : différence significative entre 2013 et 2015 à p<0.05.

En souligné : différence significative entre 2011 et 2015 à p<0.05.

**Tableau 14 Multi-consommation lors de la dernière sortie (%) par substance, par sexe et âge**

	15-19 ans			20-24 ans			25-29 ans		
	garçon	filles	Total	garçon	filles	Total	garçon	filles	Total
<b>Aucune substance psychoactive</b>									
2011	28.3	48.3 *	37.6	<u>22.1</u>	37.6 *	30.1	15.8	34.6 *	26.5
2013	31.5	33.8	32.6	15.8	<b>25.8</b> *	20.9	11.2	33.6 *	23.6
2015	31.7	41.3	36.4	<u>9.2</u>	<b>36.6</b> *	24.6	16.1	22.0	18.4
<b>Uniquement alcool</b>									
2011	<u>46.8</u>	34.3 *	41.0	44.8	33.3 *	38.9	44.6	42.9	43.6
2013	40.3	40.8	<b>40.5</b>	52.1	<b>51.5</b>	<b>51.8</b>	44.9	44.3	44.5
2015	<u>35.3</u>	32.5	<b>33.9</b>	51.7	<b>33.0</b> *	<b>41.2</b>	43.5	48.8	45.6
<b>Uniquement cigarette/narguilé</b>									
2011	<u>1.5</u>	3.4	<u>2.3</u>	3.2	3.0	3.1	5.0	7.5	6.4
2013	<b>3.3</b>	3.7	<b>3.5</b>	6.8	6.1	6.4	11.2	5.7	8.2
2015	<b>7.8</b>	7.5	<b>7.6</b>	4.6	4.5	4.5	6.5	4.9	5.8
<b>Uniquement une autre substance</b>									
2011	0.5	0.6	0.5	0.0	0.6	0.3	1.0	0.0	0.4
2013	0.9	0.7	0.8	0.0	1.0	0.5	0.0	0.0	0.0
2015	0.6	0.0	0.3	0.0	0.0	0.0	1.6	0.0	1.0
<b>Alcool &amp; cigarette/narguilé</b>									
2011	16.1	11.8	14.1	22.1	23.0	22.6	30.7	13.5 *	20.9
2013	17.0	17.6	17.3	21.1	<b>12.1</b> *	16.5	28.6	13.9 *	20.5
2015	16.2	15.0	15.6	18.4	<b>25.0</b>	22.1	22.6	24.4	23.3
<b>Alcool &amp; cannabis</b>									
2011	1.0	0.0	0.5	1.9	0.0	0.9	0.0	0.0	<u>0.0</u>
2013	2.1	0.0 *	1.2	0.5	1.0	0.8	1.0	0.8	0.9
2015	1.8	0.6	1.2	3.4	0.0	1.5	3.2	0.0	<u>1.9</u>
<b>Alcool &amp; cigarette/narguilé &amp; cannabis</b>									
2011	4.9	1.1 *	3.1	5.2	1.8	3.4	2.0	0.8	1.3
2013	3.6	1.5	2.7	<b>1.6</b>	1.0	<b>1.3</b>	2.0	0.0	0.9
2015	4.2	1.9	3.1	<b>9.2</b>	0.0	<b>4.0</b>	6.5	0.0	3.9
<b>Autre multi-consommation</b>									
2011	1.0	0.6	0.8	0.6	0.6	0.6	1.0	0.8	0.9
2013	1.2	1.8	1.5	2.1	1.5	1.8	1.0	1.6	1.4
2015	2.4	1.3	1.8	3.4	0.9	2.0	0.0	0.0	0.0

Base : tous les répondants, soit en 2011, n= 936 ; en 2013, n= 1'210 et en 2015, n=629.

\* : différence significative pour la comparaison garçons/filles à p< 0.05.

En rose : différence significative entre 2013 et 2015 à p<0.05.

En souligné : différence significative entre 2011 et 2015 à p<0.05.

**Tableau 15** Nombre de verres d'alcool consommés, parmi ceux qui ont bu, en fonction des transports utilisés pour rentrer à la maison, en 2011, 2013 et 2015 (moyenne), par sexe et âge

	15-19 ans			20-24 ans			25-29 ans		
	garçon	filles	Total	garçon	filles	Total	garçon	filles	Total
<b>A pied</b>									
2011 (n=240)	5.5	3.2	* 4.7	6.8	3.9	* 5.7	5.5	4.1	4.9
2013 (n=289)	6.7	3.9	* 5.5	7.5	3.8	* 5.8	6.3	4.6	* 5.4
2015 (n=149)	6.1	4.2	5.4	6.3	3.4	* 5.0	5.7	2.8	5.0
<b>Transports publics</b>									
2011 (n=199)	5.3	3.2	* 4.5	5.2	3.5	4.4	6.9	3.4	* 5.4
2013 (n=251)	6.7	3.4	* 5.2	6.4	3.3	* 4.8	3.8	2.8	3.3
2015 (n=122)	4.9	3.4	4.3	6.7	3.2	* 4.9	4.5	2.5	4.2
<b>Passager d'un véhicule</b>									
2011 (n=170)	5.3	5.3	5.3	6.3	3.1	* 4.9	5.8	3.1	* 4.3
2013 (n=230)	6.8	3.5	* 5.0	5.8	3.4	* 4.6	6.1	3.9	* 5.0
2015 (n=112)	6.5	4.1	* 5.2	6.2	3.0	* 4.6	4.8	2.4	3.9
<b>Conducteur d'un véhicule</b>									
2011 (n=72)	3.2	4.5	3.6	3.8	1.8	3.0	2.3	2.1	2.2
2013 (n=89)	3.3	2.6	3.1	2.6	1.8	2.2	1.9	2.1	2.0
2015 (n=32)	6.0	1.0	5.2	3.7	1.7	2.3	1.8	1.7	1.7

Base : répondants ayant consommé au moins un verre lors de la dernière sortie de fin de semaine. En 2011, n=593 ; en 2013, n=810 ; en 2015, n=395.

\* : différence significative pour la comparaison garçons/filles à p< 0.05.

En rose : différence significative entre 2013 et 2015 à p<0.05.

En souligné : différence significative entre 2011 et 2015 à p<0.05.

**Tableau 16** Type de partenaire dans le rapport sexuel lors de la dernière sortie, en 2011, 2013 et 2015 (%), par sexe et âge

	15-19 ans		20-24 ans		25-29 ans	
	n	%	n	%	n	%
<b>Partenaire stable</b>						
2011	12	92.3	29	78.4	22	88.0
2013	31	73.8	34	89.5	27	93.1
2015	17	81.0	21	95.5	14	100.0
<b>Partenaire occasionnel</b>						
2011	1	7.7	8	21.6	3	12.0
2013	11	26.2	4	10.5	2	6.9
2015	4	19.0	1	4.5	0	0.0
<b>Travailleur/-euse du sexe</b>						
2011	0	0.0	0	0.0	0	0.0
2013	0	0.0	0	0.0	0	0.0
2015	0	0.0	0	0.0	0	0.0

Base : répondant ayant eu des rapports sexuels lors de la dernière sortie de fin de semaine. En 2011, n=76 (15-19 ans, n=13 ; 20-24 ans, n=38 ; 25-29 ans, n=25) ; en 2013, n=109 (15-19 ans, n=42 ; 20-24 ans, n=38 ; 25-29 ans, n=29) ; et en 2015, n=57 (15-19 ans, n=21 ; 20-24 ans, n=22 ; 25-29 ans, n=14)

En rose : différence significative entre 2013 et 2015 à p<0.05.

En souligné : différence significative entre 2011 et 2015 à p<0.05.

**Tableau 17** Relation entre le type de relation sexuelle et l'utilisation d'un préservatif lors de la dernière sortie de fin de semaine en 2011, 2013 et 2015 (%), par âge

	15-19 ans		20-24 ans		25-29 ans	
	n	%	n	%	n	%
<b>2011</b>						
<b>Partenaire occasionnel (n=12)</b>						
Avec préservatif (n=10)	0	<u>0.0</u>	8	100.0	2	66.7
Sans préservatif (n=2)	1	<u>100.0</u>	0	0.0	1	33.3
<b>Partenaire stable (n=63)</b>						
Avec préservatif (n=20)	6	50.0	11	37.9	3	13.6
Sans préservatif (n=43)	6	50.0	18	62.1	19	86.4
<b>2013</b>						
<b>Partenaire occasionnel (n=17)</b>						
Avec préservatif (n=14)	11	100.0	2	50.0	1	50.0
Sans préservatif (n=3)	0	0.0	2	50.0	1	50.0
<b>Partenaire stable (n=92)</b>						
Avec préservatif (n=28)	14	45.2	5	14.7	9	33.3
Sans préservatif (n=64)	17	54.8	29	85.3	18	66.7
<b>2015</b>						
<b>Partenaire occasionnel (n=5)</b>						
Avec préservatif (n=5)	4	<u>100.0</u>	1	100.0	0	0.0
Sans préservatif (n=0)	0	<u>0.0</u>	0	0.0	0	0.0
<b>Partenaire stable (n=52)</b>						
Avec préservatif (n=16)	7	41.2	4	19.0	5	30.8
Sans préservatif (n=36)	10	58.8	17	81.0	9	69.2

Base : répondant ayant eu des rapports sexuels lors de la dernière sortie de fin de semaine. En 2011, n=76, en 2013, n=109 et en 2015, n=57.

En rose : différence significative entre 2013 et 2015 à p<0.05.

En souligné : différence significative entre 2011 et 2015 à p<0.05.

**Tableau 18** Problèmes rencontrés et incivilités commises lors de la dernière sortie en 2011 (%), par sexe et âge

	15-19 ans			20-24 ans			25-29 ans		
	garçon	filles	Total	garçon	filles	Total	garçon	filles	Total
Altercation physique	2.9	3.4	3.1	2.6	3.0	2.8	0.0	1.5	0.9
Accident de la circulation	2.0	2.8	2.3	0.0	2.4	1.3	0.0	0.8	0.4
Causé des dommages matériel	1.0	2.8	1.8	0.6	3.0	1.9	0.0	0.8	0.4
Soins aux urgences	1.0	1.7	1.3	0.0	2.4	1.3	1.0	0.8	0.9
Interpellation de la police	1.5	2.8	2.1	0.6	2.4	1.6	0.0	0.8	0.4
Au moins un problème ou incivilité	5.9	6.2	6.0	5.2	5.0	5.0	1.0	2.3	1.7

Base : tous les répondants, soit n=936.

\* : différence significative pour la comparaison garçons/filles à p< 0.05.

## 7.2 Questionnaire 2015, module jeune (vague 10)



Suchtmonitoring Schweiz  
Monitorage suisse des addictions  
Monitoraggio svizzero delle dipendenze  
Addiction Monitoring in Switzerland

QUESTIONNAIRE

---

CoRoIAR SPLIT A

---

VERSION FRANÇAISE

VAGUE 10 2015 (W10.1+W10.2)

Juillet – Décembre 2015

CoRoIAR, part of module 3 of the AMIS project

Continuous Rolling survey on Addictive behaviours and Risks

CoRoIAR SPLIT A

## B) MODUL JUGEND AUSGABEN

<b>E</b>	<i>[Nur Jugendliche 15-29 Jahre und nicht abstinent in letzten 12 Mt. (CA03=1-7)]</i>						
<b>Je voudrais maintenant vous poser quelques questions au sujet de vos dépenses personnelles.</b>							
<b>J01</b>	<p><b>De quelle somme d'argent disposez-vous chaque mois pour vos dépenses personnelles (après déduction de tous les frais courants comme le loyer, la nourriture etc.)?</b></p> <p>INT: AU BESOIN, PROPOSER QUELQUES OPTIONS DE REPONSE: „RIEN, 100 FRANCS OU MOINS, 200 FRANCS, QUELLE EST VOTRE ESTIMATION?“</p>						
<table> <tr> <td>___ Francs (plafond maximum: Fr. 10'000) .....</td> <td>nombre</td> </tr> <tr> <td>ne sait pas .....</td> <td>98999</td> </tr> <tr> <td>pas de réponse / refus .....</td> <td>99999</td> </tr> </table>		___ Francs (plafond maximum: Fr. 10'000) .....	nombre	ne sait pas .....	98999	pas de réponse / refus .....	99999
___ Francs (plafond maximum: Fr. 10'000) .....	nombre						
ne sait pas .....	98999						
pas de réponse / refus .....	99999						
<b>J02</b>	<p><b>En pensant aux 30 derniers jours, combien avez-vous dépensé pour l'achat de boissons alcoolisées?</b></p> <p>INT: AU BESOIN, PROPOSER QUELQUES OPTIONS DE REPONSE: „RIEN, 100 FRANCS OU MOINS, 200 FRANCS, QUELLE EST VOTRE ESTIMATION?“</p>						
<table> <tr> <td>___ Francs (plafond maximum: Fr. 10'000) .....</td> <td>nombre</td> </tr> <tr> <td>ne sait pas .....</td> <td>98999</td> </tr> <tr> <td>pas de réponse / refus .....</td> <td>99999</td> </tr> </table>		___ Francs (plafond maximum: Fr. 10'000) .....	nombre	ne sait pas .....	98999	pas de réponse / refus .....	99999
___ Francs (plafond maximum: Fr. 10'000) .....	nombre						
ne sait pas .....	98999						
pas de réponse / refus .....	99999						

### C) MODULE JEUNES

E	<i>[nur Jugendliche 15-29 Jahre]</i>  Nous allons maintenant parler de vos habitudes de sortie en fin de journée et les soirs lors des fins de semaine, soit les vendredis ou les samedis. Par « sortir », nous entendons toute occasion où vous sortez de chez vous pour vous rendre dans un ou plusieurs lieux récréatifs. Ces occasions sont autant un repas chez des amis qu'une soirée en disco passant par une séance de cinéma.
JEU10	Au cours des 30 derniers jours, combien de soirs de fin de semaine au total êtes-vous sorti ?  INT: SAISIR 0 SI AUCUNE SORTIE AU COURS DES 30 DERNIERS JOURS
	___ soirs..... nombre
E	<i>[Ausgang an Wochenendtagen in den letzten 30 Tage (Jeu10-&gt;0). Wenn 0 zu JEU200]</i>  Nous allons maintenant parler du dernier soir de fin de semaine où vous êtes sorti. Plusieurs questions s'y rapportent et il s'agit pour vous de vous référer systématiquement au même soir.  INT: FIXER LE SOIR EN QUESTION SOIT VENDREDI OU SAMEDI ET PARLER DE CE SOIR POUR LE RESTE DE L'INTERVIEW
JEU11.1	Quel jour était-ce?  INT: SAISIR: VENDREDI OU SAMEDI PASSÉ, OU VENDREDI OU SAMEDI DE LA SEMAINE PRECEDENTE, ETC
	C'était: ___ réponse
JEU20	Lors de votre dernière sortie un soir de fin de semaine (vendredi ou samedi), quels sont tous les lieux dans lesquels vous êtes-vous rendu ?  1: dans un restaurant 2 : au cinéma / au spectacle 3 : dans un bar 4 : dans une disco un club 5 : dans un événement en plein air (ex. Festival, fête de promotion, rave) 6 : dans une fête de jeunesse 7 : dans une soirée privée (ex. repas / fête chez des amis) 8 : dans un espace public (parc, place, parking, etc.) 9 : dans un autre lieu
	oui ..... 1 non ..... 2 ne sait pas ..... 3



JEU30	<p>Lors de votre dernière sortie un soir de fin de semaine, combien de verres de chacune des boissons alcoolisées suivante avez-vous bu ?</p> <p>Un verre (= une boisson standard) correspond à un verre de vin (environ 1 dl), une petite bière, un petit verre d'alcool fort, une bouteille d'alcopop, un apéritif ou longdrink (Bacardi Cola, Vodka – jus d'orange ou autres Cocktails). Tenez compte du fait que, par exemple, une grande bière (c'est-à-dire une canette de 0.5l ou un grand verre de 0.5l) correspond par exemple à 2 boissons standard et qu'une bouteille de vin correspond à 7 boissons standard.</p> <p>1: bière 2: vin 3: alcool fort 4: apéritifs 5: alcopops 6: beerpops 7: mélanges cocktails achetés 8: mélanges cocktails faits soi-même 9: aucune boisson alcoolisée</p>
	<p>___ verres (= nombre de boissons standard)..... nombre ne sait pas ..... 97</p>

JEU40	Avez-vous consommé de l'alcool avant votre sortie dans un club, bar, etc. ?
	<p>oui ..... 1 non ..... 2 ne sait pas ..... 3</p>

JEU41	<p>[Falls JEU40=1]</p> <p>Si oui, pouvez-vous en estimer la quantité?</p> <p>Un verre (= une boisson standard) correspond à un verre de vin (environ 1 dl), une petite bière, un petit verre d'alcool fort, une bouteille d'alcopop, un apéritif ou longdrink (Bacardi Cola, Vodka – jus d'orange ou autres Cocktails). Tenez compte du fait que, par exemple, une grande bière (c'est-à-dire une canette de 0.5l ou un grand verre de 0.5l) correspond par exemple à 2 boissons standard et qu'une bouteille de vin correspond à 7 boissons standard.</p>
	<p>___ verres (= nombre boissons standard) ..... nombre</p>

JEU42-43	<p>Si oui, était-ce :</p> <p>JEU 42: dans un espace privé (maison, amis,...) JEU 43: dans un espace public (parc, place, parking,...)</p>
	<p>oui ..... 1 non ..... 2 ne sait pas ..... 3</p>

JEU50	<i>[Ausgang an Wochenendtagen in den letzten 30 Tage (Jeu10&gt;0)]</i>	
Lors de votre dernière sortie un soir de fin de semaine, avez-vous consommé des cigarettes achetées ou roulées ?		
	oui .....	1
	non .....	2
	ne sait pas .....	3

JEU51	<i>[JEU50=1]</i>	
Combien de cigarette était-ce ?		
	___ cigarettes .....	nombre

JEU60	<i>[Ausgang an Wochenendtagen in den letzten 30 Tage (Jeu10&gt;0)]</i>	
Lors de votre dernière sortie un soir de fin de semaine, avez-vous fumé le narguilé/la shisha ?		
	oui .....	1
	non .....	2
	ne sait pas .....	3

JEU70	<i>[Ausgang an Wochenendtagen in den letzten 30 Tage (Jeu10&gt;0)]</i>	
Lors de votre dernière sortie un soir de fin de semaine, avez-vous consommé du cannabis ?		
	oui .....	1
	non .....	2
	ne sait pas .....	3

JEU71	<i>[JEU70=1]</i>	
Combien de joints était-ce ?		
	___ joints .....	nombre

JEU72	Avez-vous consommé des joints avant de sortir, par exemple à la maison ou chez des amis ?	
	oui .....	1
	non .....	2
	ne sait pas .....	3

JEU80	<i>[Ausgang an Wochenendtagen in den letzten 30 Tage (Jeu10&gt;0)]</i>	
Lors de votre dernière sortie un soir de fin de semaine, avez-vous consommé de la cocaïne ?		
	oui .....	1
	non .....	2
	ne sait pas .....	3

JEU81	<i>[JEU80=1]</i>	
Combien de doses était-ce ?		
___ doses .....		nombre
JEU82	Si oui, en avez-vous consommé avant de sortir, par exemple à la maison ou chez des amis ?	
oui .....		1
non .....		2
ne sait pas .....		3
JEU90	<i>[Ausgang an Wochenendtagen in den letzten 30 Tage (Jeu10&gt;0)]</i>	
Lors de votre dernière sortie un soir de fin de semaine, avez-vous consommé de l'ecstasy ?		
oui .....		1
non .....		2
ne sait pas .....		3
JEU91	<i>[JEU90=1]</i>	
En quelles quantités ?		
1: nombre de pilules/comprimés		
2: nombre de sachets/poudre		
___ pilules .....		nombre
___ poudre .....		nombre
JEU100	<i>[Ausgang an Wochenendtagen in den letzten 30 Tage (Jeu10&gt;0)]</i>	
Lors de votre dernière sortie un soir de fin de semaine, avez-vous consommé des amphétamines (speed, thaïes, etc...) ?		
oui .....		1
non .....		2
ne sait pas .....		3
JEU101	<i>[JEU100=1]</i>	
Combien de doses était-ce ?		
___ doses .....		nombre
JEU110	<i>[Ausgang an Wochenendtagen in den letzten 30 Tage (Jeu10&gt;0)]</i>	
Lors de votre dernière sortie un soir de fin de semaine, avez-vous consommé du LSD ?		
oui .....		1
non .....		2
ne sait pas .....		3

JEU111	<i>[JEU110=1]</i>	
Combien de doses était-ce?		
___ doses .....		nombre

JEU120	<i>[Ausgang an Wochenendtagen in den letzten 30 Tage (Jeu10&gt;0)]</i>	
Lors de votre dernière sortie un soir de fin de semaine, avez-vous consommé de l'héroïne ?		
oui .....		1
non .....		2
ne sait pas .....		3

JEU130	<i>[Ausgang an Wochenendtagen in den letzten 30 Tage (Jeu10&gt;0)]</i>	
Lors de votre dernière sortie un soir de fin de semaine, avez-vous consommé des médicaments qui ne vous ont pas été prescrits (par exemple : tranquillisants, somnifères, Ritaline, Viagra, etc.) ?		
oui .....		1
non .....		2
ne sait pas .....		3

JEU131	<i>[JEU130=1]</i>	
Quels médicaments était-ce?		
___ .....		réponse

JEU140	<i>[Ausgang an Wochenendtagen in den letzten 30 Tage (Jeu10&gt;0)]</i>	
Lors de votre dernière sortie un soir de fin de semaine, avez-vous consommé une autre substance comme du GHB/GBL, Research Chemicals, etc.?		
oui .....		1
non .....		2
ne sait pas .....		3

JEU141	<i>[JEU140=1]</i>	
Quelle substance était-ce ?		
___ (champ de texte, écriture phonétique) .....		réponse

JEU150	<i>[Ausgang an Wochenendtagen in den letzten 30 Tage (Jeu10&gt;0)]</i>	
En moyenne, combien d'argent dépensez-vous par soir où vous sortez ?		
___ ffs (plafond maximum Fr. 10'000) .....		nombre

JEU160	<i>[nur falls Konsum von Substanzen beim letzten Ausgang Filter: Substanzen eingenommen (JEU30&lt;9 oder JEU40=1 oder JEU70=1 oder JEU80=1 oder JEU90=1 oder JEU100=1 oder JEU110=1 oder JEU120=1 oder JEU130=1 oder JEU140=1). Sonst weiter zu JEU170]</i>
<p>Veuillez indiquer, sur une échelle de 1 à 10, à quel point vous vous sentiez ivre ou sous l'influence de substances à la fin de votre dernière sortie un soir de fin de semaine (1=aucune consommation et 10= fortement sous influence, "défoncé")</p>	
<p>..... échelle 1-10</p>	

JEU170	<i>[Ausgang an Wochenendtagen in den letzten 30 Tage (Jeu10&gt;0)]</i>
<p>Lors de votre dernière sortie un soir de fin de semaine, comment êtes-vous rentré à la maison ?</p>	
<p>1 : transports publics 2 : véhicule privé en tant que conducteur 3 : véhicule privé en tant que passager 4 : à pied 5 : autre</p>	
<p>oui ..... 1 non ..... 2 ne sait pas ..... 3</p>	

JEU177	<i>[nur falls Mitfahrer in Privatfahrzeug (Jeu173=1)]</i>
<p>Si c'était en tant que passager d'un véhicule privé, le conducteur avait-il bu ou était-il sous l'influence de substances ?</p>	
<p>oui ..... 1 non ..... 2 ne sait pas ..... 3</p>	

JEU180	<i>[Ausgang an Wochenendtagen in den letzten 30 Tage (Jeu10&gt;0)]</i>
<p>Avez-vous eu une relation sexuelle lors de la nuit du X au X?</p>	
<p>[EDV: hier die Antwort von JEU11.1 (letzten Samstag, etc.)]</p>	
<p>oui ..... 1 non ..... 2 ne sait pas ..... 3</p>	

JEU181	<i>[nur falls Geschlechtsverkehr beim letzten Ausgang (Jeu180=1)]</i>
<p>Lors de ce rapport sexuel, avez-vous utilisé un préservatif ?</p>	
<p>oui ..... 1 non ..... 2 ne sait pas ..... 3</p>	

JEU182	<b>Ce rapport sexuel a-t-il eu lieu avec :</b>	
	un/e partenaire stable .....	1
	un/e partenaire occasionnel .....	2
	un/e travailleur/se du sexe .....	3
	ne sait pas .....	4

JEU183	<b>Cette relation était-elle voulue/désirée ?</b>	
	oui .....	1
	non .....	2
	ne sait pas .....	3

JEU190.1	<i>[Ausgang an Wochenendtagen in den letzten 30 Tage (Jeu10-&gt;0)]</i>	
	<b>Lors de votre dernière sortie un soir de fin de semaine, avez-vous été directement impliqué dans une altercation physique ou bagarre?</b>	
	oui .....	1
	non .....	2
	ne sait pas .....	3

JEU190.2	<i>[Ausgang an Wochenendtagen in den letzten 30 Tage (Jeu10-&gt;0)]</i>	
	<b>Lors de votre dernière sortie un soir de fin de semaine, avez-vous été directement impliqué dans un accident de la circulation?</b>	
	oui .....	1
	non .....	2
	ne sait pas .....	3

JEU190.3	<i>[Ausgang an Wochenendtagen in den letzten 30 Tage (Jeu10-&gt;0)]</i>	
	<b>Lors de votre dernière sortie un soir de fin de semaine, avez-vous causé des dommages matériels?</b>	
	oui .....	1
	non .....	2
	ne sait pas .....	3

JEU190.4	<i>[Ausgang an Wochenendtagen in den letzten 30 Tage (Jeu10-&gt;0)]</i>	
	<b>Lors de votre dernière sortie un soir de fin de semaine, avez-vous reçu des soins dans un service d'urgence?</b>	
	oui .....	1
	non .....	2
	ne sait pas .....	3

<b>JEU190.5</b> <i>[Ausgang an Wochenendtagen in den letzten 30 Tage (Jeu10&gt;0)]</i>	
<b>Lors de votre dernière sortie un soir de fin de semaine, avez-vous été interpellé par la police?</b>	
oui.....	1
non.....	2
ne sait pas.....	3

Nous revenons maintenant à une question plus générale.

<b>JEU200.1</b> <i>[nur Festmetzinterviews und nur Jugendliche 15-29 Jahre]</i>	
<b>Au cours des 12 derniers mois, à quelle fréquence avez-vous été directement impliqué dans une altercation physique ou bagarre lors de vos sorties de fin de semaine?</b>	
jamais.....	1
1-2 fois.....	2
3-5 fois.....	3
6-9 fois.....	4
10 fois et pas.....	5

<b>JEU200.2</b> <i>[nur Festmetzinterviews und nur Jugendliche 15-29 Jahre]</i>	
<b>Au cours des 12 derniers mois, à quelle fréquence avez-vous été directement impliqué dans un accident de la circulation lors de vos sorties de fin de semaine?</b>	
jamais.....	1
1-2 fois.....	2
3-5 fois.....	3
6-9 fois.....	4
10 fois et pas.....	5

<b>JEU200.3</b> <i>[nur Festmetzinterviews und nur Jugendliche 15-29 Jahre]</i>	
<b>Au cours des 12 derniers mois, à quelle fréquence avez-vous causé des dommages matériels lors de vos sorties de fin de semaine ?</b>	
jamais.....	1
1-2 fois.....	2
3-5 fois.....	3
6-9 fois.....	4
10 fois et pas.....	5

<b>JEU200.4</b> <i>[nur Festnetzinterviews und nur Jugendliche 15-29 Jahre]</i>	
Au cours des 12 derniers mois, à quelle fréquence avez-vous reçu des soins dans un service d'urgence lors de vos sorties de fin de semaine ?	
jamais.....	1
1-2 fois.....	2
3-5 fois.....	3
6-9 fois.....	4
10 fois et pas.....	5

<b>JEU200.5</b> <i>[nur Festnetzinterviews und nur Jugendliche 15-29 Jahre]</i>	
Au cours des 12 derniers mois, à quelle fréquence avez-vous été interpellé par la police lors de vos sorties de fin de semaine ?	
jamais.....	1
1-2 fois.....	2
3-5 fois.....	3
6-9 fois.....	4
10 fois et pas.....	5

[EDV: ENDFILTER JUGENDLICHE 15-29 JAHRE]

Merci beaucoup!

Merci beaucoup pour votre participation.





